



Samenvatting

Adviesnota Schoon Water Rijn-West 2016 - 2021

Stap voor stap naar schoon en gezond water

Regionaal Bestuurlijk Overleg Rijn-West
Juli 2014

Inhoudsopgave

1. Adviesnota Schoon Water Rijn-West 2016-2021	4
2. De waarde van schoon water	5
3. Rijn-West, een complex bodem- en watersysteem	7
4. Schoon water in 2014	8
5. Hoe werken we aan schoon water?	13
6. Doelen en maatregelen 2016-2021	16
7. Kosten en lasten samengevat	22
8. Samen aan de slag	24
9. Bestuurlijke agenda 2016-2021	26
10. Achtergrondrapporten	27

Colofon

Uitgave: Regionaal Bestuurlijk Overleg Rijn-West, juli 2014

Samenstelling en tekstredactie: Steven Visser (Visser Waterbeheer) en Otto Cox (Wijzer Adviesbureau)

Fotografie: Eric Verlaan, Hoogheemraadschap Rijnland; pagina 5, 8, 25: Otto Cox; pagina 13: Waterschap Rivierenland; pagina 16: Hoogheemraadschap Rijnland

Illustratie: pagina 3: Hoogheemraadschap Hollands Noorderkwartier; pagina 6: Rebelgroup

Tabellen: Royal HaskoningDHV

Vormgeving en druk: Trichis communicatie en ontwerp

Nadere informatie:

Steven Visser (steven@visserwaterbeheer.com) of Otto Cox (info@wijzeradvies.nl).

Digitale exemplaren van de Adviesnota, de bijlagen, de achtergronddocumenten en deze samenvatting kunt u downloaden op www.rijnwest.nl. Een gedrukt exemplaar kunt u opvragen bij de contactpersonen van Rijn-West. De plannen van de waterpartners kunt u opvragen bij de betreffende waterpartner (contactinformatie op www.rijnwest.nl).



Schoon en gezond grond- en oppervlaktewater is een essentiële randvoorwaarde voor planten en dieren en een belangrijk onderdeel van een gezonde leefomgeving voor de mens om te werken, te wonen en te recreëren. Als waterpartners in het deelstroomgebied Rijn-West zetten wij ons hiervoor in. Ook de komende jaren geven we serieus uitwerking aan de Europese Kaderrichtlijn Water met een pakket maatregelen dat goed is voor alle bewoners, betaalbaar is en bestuurlijk stevig is verankerd. Kosteneffectieve maatregelen en voortzetten van de goede samenwerking in het stroomgebied staan daarbij centraal. Essentieel is dat alle partners hun bijdrage blijven leveren. De Adviesnota Schoon Water Rijn-West geeft een samenvatting van de plannen die de waterpartners aan het opstellen zijn. De nota geeft een overzicht van de waterdoelen, de voorgenomen maatregelen voor de periode 2016-2021, de investeringen in waterkwaliteit en onze bestuurlijke agenda om te komen tot schoon en gezond water voor de komende jaren. Deze samenvatting geeft een overzicht van de hoofdpunten uit de adviesnota.

De waterpartners in Rijn-West

WAT IS ER BEREIKT EN WAT IS DE VOLGENDE STAP?

Ralph de Vries, gedeputeerde Provincie Utrecht en voorzitter RBO Rijn West:

“Het is soms in de praktijk anders gegaan dan in 2009 voorzien. Maar een levend proces leidt tot verbeteringen en nieuwe inzichten. Ondanks de veranderde omstandigheden is het evident dat partijen de resultaten en doelen nog even scherp op het netvlies hebben staan; daarin is niets veranderd. Waterkwaliteit wordt maatschappelijk steeds meer gezien als een kans en doel in ander beleid. In de aanpak van nutriënten is dit zichtbaar geworden in Deltaplan Agrarisch Waterbeheer en POP3. De samenwerking is duidelijk uitgegroeid en geeft mij vertrouwen voor de toekomst. We zijn er klaar voor en stappen met nieuw elan in een nieuwe periode, ongetwijfeld met nieuwe verrassingen.”

Adviesnota Schoon Water Rijn-West 2016-2021

De Adviesnota beschrijft de opgave voor de komende periode, een aantal gemeenschappelijke uitgangspunten, redenerlijnen en het afstemmen van doelen en maatregelen. Bovendien bekrachtigt en ondersteunt de Adviesnota de samenwerking in ons deelstroomgebied en geeft het een overzicht van de bestuurlijke agenda van Rijn-West voor de komende periode.

De Adviesnota is geschreven voor:

- de besturen van provincies, waterschappen, gemeenten en Rijkswaterstaat, die besluiten over de doelen, maatregelen, financiering en motivering; deze kunnen de Adviesnota gebruiken als vergelijkingsmateriaal en toelichting bij de besluitvorming;
- maatschappelijke organisaties en betrokken particulieren, die door de Adviesnota inzicht krijgen in de aanpak van waterkwaliteit, de uitwerking van de Kaderrichtlijn Water en de bijbehorende achtergronden en afwegingen;
- rapportage aan Rijk en EU; de Adviesnota is samen met het Waterkwaliteitsportaal (doelen en maatregelen) en de onderliggende gebiedsrapportages van de afzonderlijke overheden de Rijn-West input voor het Stroomgebiedbeheerplan Rijn 2016-2021, dat wordt opgesteld door het Rijk.

De Adviesnota Schoon Water is een bestuurlijk advies van het RBO Rijn-West aan de waterpartners. De formele vaststelling van doelen, maatregelen en kosten vindt plaats in de afzonderlijke plannen van waterschappen, gemeenten, provincies en Rijkswaterstaat. Per waterlichaam zijn doelen, maatregelen en andere relevante informatie vastgelegd in factsheets.

Maatregelen in beeld gebracht op basis van informatie Waterkwaliteitsportaal 20 en 27 mei 2014

Alle waterbeheerders hebben aanvullende KRW-maatregelen voor de periode 2016-2021 in beeld gebracht. De maatregelpakketten zijn tot stand gekomen in overleg met maatschappelijke partijen. De maatregelen zijn in het landelijke Waterkwaliteitsportaal (WKP) opgenomen en zijn in de Adviesnota samengevat. Voor waterschap Hollandse Delta is een deel van het pakket maatregelen voor de periode 2016-2021 nog in bestuurlijke discussie en daarom nu nog niet in het WKP opgenomen. Voor de provincies geldt dat er nog aanvullende maatregelen in Natura2000 gebieden in bestuurlijke discussie zijn, deze zijn ook nog niet opgenomen in het WKP. De samengevatte cijfers in deze Adviesnota zijn gebaseerd op de informatie uit een download van het Waterkwaliteitsportaal d.d. 20 mei 2014 en 27 mei 2014 (enkel voor grondwater).

WAT IS ER BEREIKT EN WAT IS DE VOLGENDE STAP?

Wiegert Dulfer, heemraad Hoogheemraadschap Amstel, Gooi en Vecht

“We hebben er hard aan gewerkt. Met als resultaat dat de Kaderrichtlijn Water vanzelfsprekend is geworden. Ook binnen de agrarische sector. We zijn nu samen volop aan de slag en wij zouden de komende periode de rol van de samenleving in de uitvoering van de KRW verder willen versterken.”

2

De waarde van schoon water



Schoon water is essentieel voor een gezonde en veerkrachtige leefomgeving

Gezonde en veerkrachtige leefomgeving

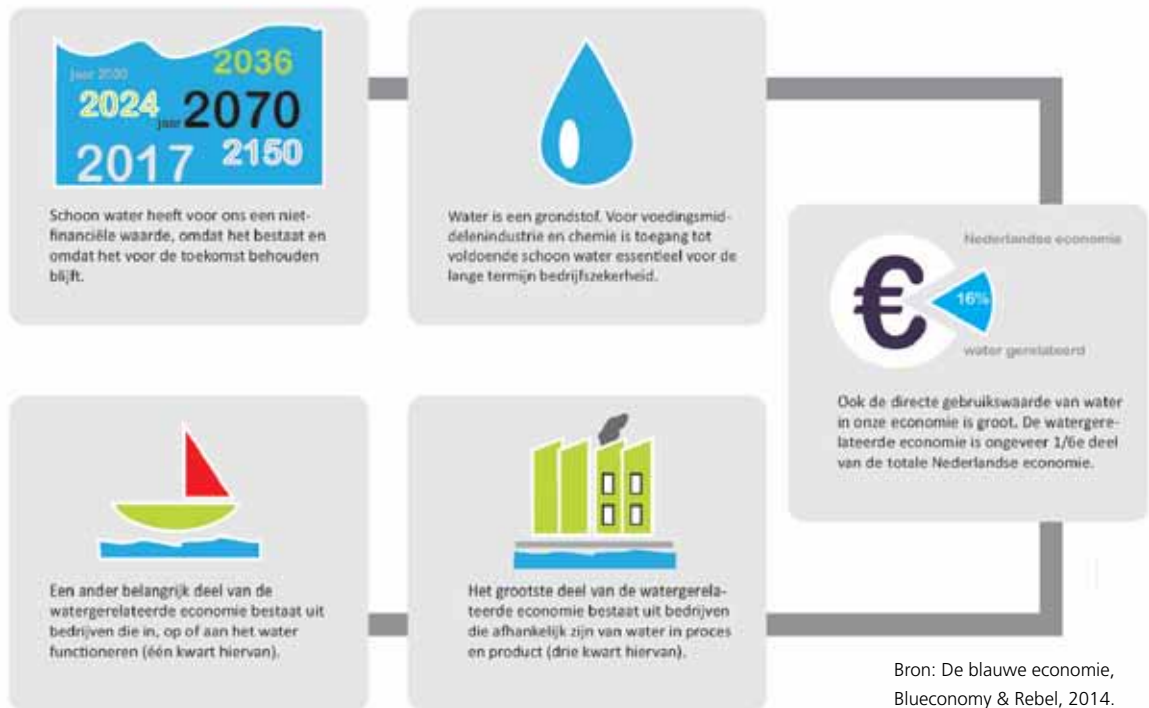
In het deelstroomgebied Rijn-West werken we al decennia lang samen aan schoon water. Dat doen we omdat schoon en gezond grond- en oppervlaktewater een onmisbare drager is van een gezonde, productieve en aangename leefomgeving. Water draagt bij aan een gebiedskwaliteit waar mensen prettig kunnen wonen, werken en recreëren. Mensen genieten van schoon water, ieder jaar weer zijn er miljoenen mensen op en langs het water te vinden. Ook voor planten en dieren is schoon water van levensbelang en een gezonde en gevarieerde ecologie draagt weer bij aan een gezonde en veerkrachtige leefomgeving.

Ook economisch van grote waarde

Schoon water is ook economisch van grote waarde. Een zesde van de Nederlandse economie is in sterke mate watergerelateerd. Bedrijven die functioneren op of aan het water dragen samen meer dan 180 miljard euro bij aan de productiewaarde van onze economie. Het gaat onder andere om de land- en tuinbouw, procesindustrie, frisdrank- en andere voedingsmiddelenbedrijven, grondstofwinning, en niet te vergeten recreatie. Waterrecreatie alleen vertegenwoordigt in Nederland een waarde van 4 miljard euro per jaar. Investerings en innovaties in schoon water kunnen extra waarde creëren, waarde voor de leefomgeving en ook voor de economie. Het biedt kansen om de concurrentiepositie te verstevigen en innovaties bij duurzaam waterbeheer te exporteren over onze grenzen.

Samenwerking in het stroomgebied

De KRW betekent een stimulans voor het werken aan schoon water. De uitgangspunten van de KRW passen goed bij de manier waarop we in ons gebied aan waterkwaliteit willen werken: systematisch, stap voor stap, resultaatgericht, transparant en met een brede blik waarbij zowel chemische als ecologische kwaliteit aandacht krijgen. De KRW heeft geleid tot een stevig, samenhangend en betaalbaar maatregelenpakket dat goed is voor de eigen bewoners en bestuurlijk stevig is verankerd.



De KRW geeft ook een impuls aan onze samenwerking en we hebben de afgelopen periode ervaren dat dat een belangrijke succesfactor is. Maar het gaat natuurlijk om het nemen van slimme en effectieve maatregelen, zowel generiek als regionaal. De waterkwaliteit zal pas echt verbeteren als alle partijen, Rijk, regio en maatschappelijke partners vanuit hun eigen rol en verantwoordelijkheden bijdragen aan het resultaat. Werken aan waterkwaliteit is niet vrijblijvend en resultaten zijn vaak pas op middellange termijn echt zichtbaar.

Uiteindelijk gaat het om betere waterkwaliteit in onze sloten, kanalen, meren en andere wateren. Plannen, factsheets per (grond)waterlichaam en andere rapportages zijn daarbij nuttige hulpmiddelen, maar het resultaat in het veld telt.

WAT IS ER BEREIKT EN WAT IS DE VOLGENDE STAP?

Hans Schouffoer, heemraad Hoogreemraadschap van Rijnland

“We hebben samen hard gewerkt aan waterkwaliteit en dat levert echt resultaten: je kan nu in de stad vanaf de brug de bodem van de grachten en singels zien en de vissen zien zwemmen! Met zijn allen, burgers en ‘buitenlui’ moeten we blijven genieten van de bereikte resultaten: bijvoorbeeld door zwemmen, varen, vissen...”

3

Rijn-West, een complex bodem- en water systeem

Het deelstroomgebied Rijn-West omvat de provincies Noord-Holland en Zuid-Holland en delen van de provincies Utrecht en Gelderland. De diversiteit van gebiedstypen in Rijn-West is zeer groot: er zijn polders en droogmakerijen, het gebied kent duinen en rivieren, er zijn gebieden met zand, met veen en met klei. Er zijn hoogteverschillen, maar het grootste gedeelte van Rijn-West ligt beneden de zeespiegel. Oppervlaktewater en (ondiep) grondwater staan op veel plaatsen direct met elkaar in contact. Het gebied is zeer waterrijk: rivieren, plassen, kanalen en sloten kleuren grote delen van de kaart blauw. Rijn-West kent ook een divers en intensief grondgebruik: stedelijke en industriële gebieden, intensieve land- en tuinbouw, verkeer, recreatie en ook natuur. Deze diversiteit is van invloed op de (haalbare) kwaliteit van het watersysteem. Niet alleen afspoeling en uitspoeling zijn daarbij belangrijke aspecten, ook de drooglegging, het grondwaterpeil en de wijze van bewerking hebben effect op de waterkwaliteit en waterkwantiteit in het watersysteem.

Naast de grond- en oppervlaktewaterlichamen zijn er in Rijn-West 'beschermde gebieden'. Dat zijn gebieden die bijzondere bescherming behoeven vanwege het gebruik of voor het behoud van habitats of rechtstreeks van het water afhankelijke soorten. Het betreft:

- grondwaterlichamen die worden gebruikt voor de onttrekking van voor menselijke consumptie bestemd water;
- innamepunten van oppervlaktewater voor menselijke consumptie;
- oppervlaktewateren die in het kader van de zwemwaterrichtlijn zijn aangewezen;
- habitatrichtlijngebieden en Vogelrichtlijngebieden (of delen daarvan), waarvoor het behoud of de verbetering van de waterkwaliteit een belangrijke factor is.

Rijn-West kent veel verschillende gebiedstypen, bodemsoorten en vormen van gebruik. De grote diversiteit in gebiedstype en bodemeigenschappen zorgt voor een ingewikkeld complex van bodem en water. Op uitspoelingsgevoelige geestgronden en afbraakgevoelige veengronden alsmede in kwelrijke diepe droogmakerijen staan de oppervlakte- en grondwaterkwaliteit door 'natuurlijke' omstandigheden onder druk. Ook het grote aandeel van grootstedelijke centra met grootschalige industriële- en gastuinbouwcomplexen draagt bij aan bedreigingen van de waterkwaliteit. Door veeteelt en intensieve gewasteelten liggen risico's van verontreiniging met meststoffen en gewasbeschermingsmiddelen op de loer. Maaiveldvaling in grote delen van Rijn-West, versterkt door zeespiegelrijzing, zorgt in toenemende mate voor een oprukkende zouttong en interne verzilting.

Bij de formulering van beleid voor Rijn-West houden we rekening met deze bijzondere karakteristieken van het gebied. Dit betekent dat er veel aandacht moet zijn voor gebiedsgericht maatwerk.

WAT IS ER BEREIKT EN WAT IS DE VOLGENDE STAP?

Diederik van der Molen, projectleider KRW Ministerie van Infrastructuur en Milieu

"We gaan voor schoon en ecologisch gezond water voor duurzaam gebruik. Dat betekent geen chemische verontreiniging, geen drijfvlagen van blauwalgen en ook niet meer de "kilo-knallers" aan brasem, maar helder water met een diversiteit aan platen en vissen. Het is belangrijk om deze boodschap goed te communiceren."



Waar staan we nu ?

De KRW kent een uitvoeringsperiode van 3 x 6 jaar. We zijn nu, in 2014, in het 5^e uitvoeringsjaar van de KRW. Het einde van de uitvoeringsperiode van het 1^e Stroomgebiedbeheerplan 2010-2015 (SGBP) is in zicht. Ook al wordt er nog volop gewerkt aan de uitvoering, dit is het moment om de balans op te maken. Hoe ver zijn we gevorderd met het behalen van de KRW waterdoelen, hoe ver zijn we met de uitvoering van de maatregelen en welke maatregelen lijken effectief ? Dat is de basis voor de plannen die we nu maken voor de 2^e periode: 2016-2021.

Goede vooruitgang bij uitvoering KRW-maatregelen

Met de uitvoering van het omvangrijke pakket aan maatregelen uit het SGBP-1 wordt goede vooruitgang geboekt. Verreweg het grootste deel van de maatregelen zal eind 2015 gereed zijn. Een aantal maatregelen is gefaseerd naar de volgende periode, onder andere als gevolg van bezuiniging van het Rijk in 2011 en een weerbarstige uitvoeringspraktijk voor een aantal maatregelen.

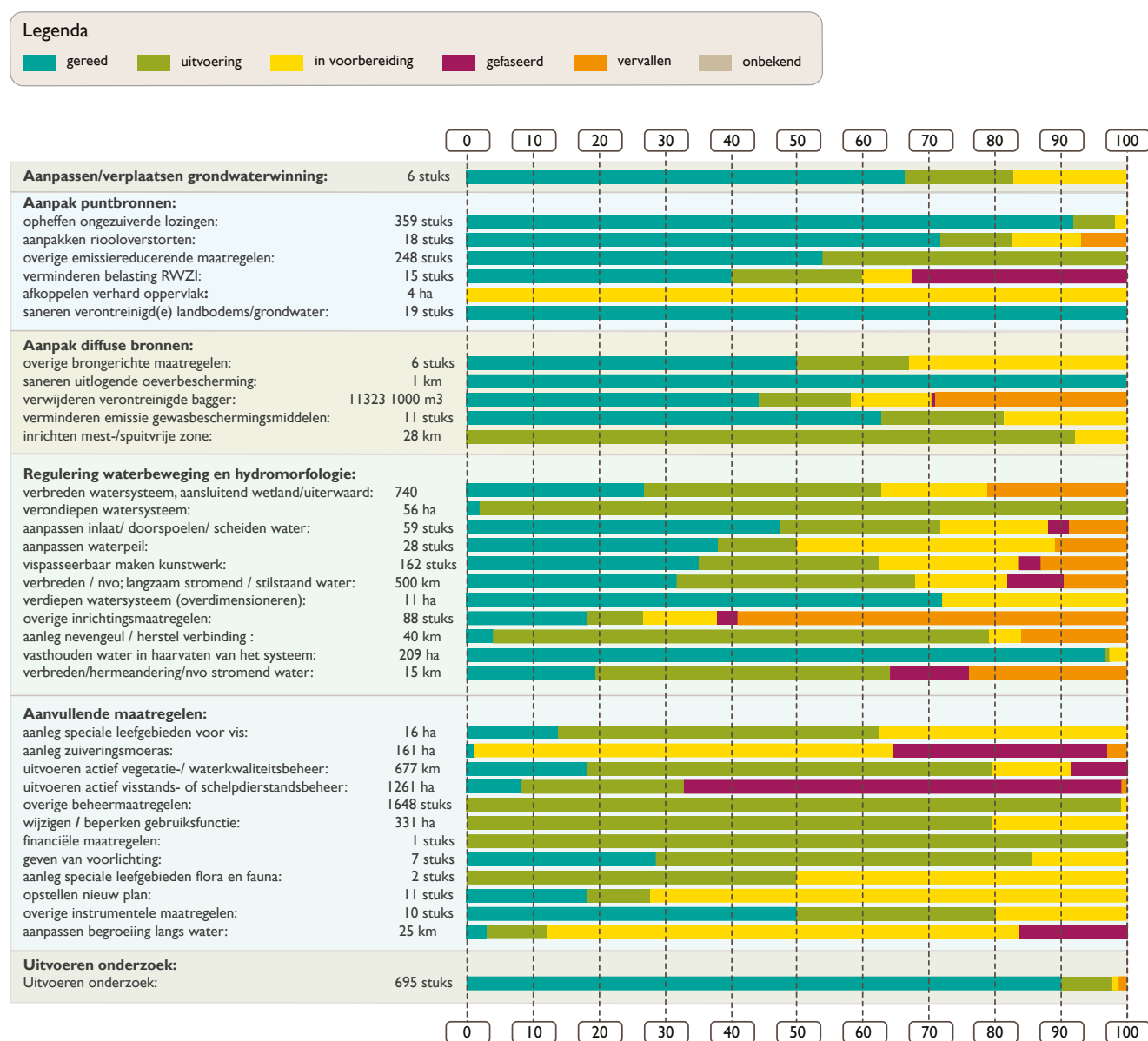
Bijna de helft van de maatregelen was op 1-1-2014 gereed, een kleine 20% was op dat moment in uitvoering. De onderzoeksmaatregelen zijn vrijwel allemaal uitgevoerd, evenals het opheffen van ongezuiverde lozingen, het opstellen van gebiedsdossiers, vasthouden van water in de haarvaten en beheermaatregelen. Ook de uitvoering van het baggerprogramma is ver gevorderd.

Bij de aanleg van natuurvriendelijke oevers en andere inrichtingsmaatregelen heeft het tijd gevraagd voordat de uitvoering op gang is gekomen. Dat werd ook verwacht, realisatie werd al grotendeels voorzien in de jaren 2013-15. De uitvoering is nu goed op gang, inmiddels is bijna 160 km gereed en eenzelfde hoeveelheid in uitvoering. De aanleg van vispassages en andere maatregelen om vispasseerbaarheid te vergroten verloopt voorspoedig. In een aantal gebieden is meer aangelegd dan voorzien voor de eerste periode.

Maatregelen waar de uitvoering achterblijft zijn aanpassen van het waterpeil, de aanleg van een zuiveringsmoeras, aanleg leefgebieden voor vis en aanpassen begroeiing langs water. Het opstellen van beheerplannen voor Natura2000 gebieden vertoont nog steeds een wisselend beeld.

Bodemverontreinigingen die de kwaliteit van drinkwater, zwemwater of natuur bedreigen zijn onderzocht en waar nodig is sanering gestart of gepland. In Natura2000-gebieden is de verdroging van natuurgebieden in beeld gebracht en zijn maatregelen geformuleerd. Samen met gemeenten en ondernemers is het gebruik van bestrijdingsmiddelen teruggebracht en zijn maatregelen genomen die zorgen voor meer grondwater (afkoppeling). In gebiedsprocessen is gewerkt aan een betere bescherming van drinkwaterbronnen.

Stand van zaken uitvoering maatregelen Rijn-West per 2014 (percentages)



Figuur 1: voortgang uitvoering KRW-maatregelen, stand van zaken 1-1-2014

Waterkwaliteit gaat op onderdelen vooruit, totaaloordeel blijft stabiel

We hebben inmiddels een sterk verbeterd inzicht in de waterkwaliteit en de mate van bereiken van de KRW waterdoelen voor alle 252 waterlichamen in het deelstroomgebied Rijn-West. Bij de ecologische kwaliteit is op de verschillende onderdelen duidelijk vooruitgang zichtbaar. Zo is voor fytoplankton het aantal waterlichamen met een goede beoordeling met 23 toegenomen, voor macrofauna met 11, voor vissen met 19 en voor overige waterflora met 7. Ook bij veel waterlichamen die nog niet een goede toestand hebben is sprake van een verbetering. Bij het totaaloordeel, waarbij de laagst scorende parameters bepalend is, is de vooruitgang nog nauwelijks zichtbaar. Geen enkel waterlichaam voldoet op alle aspecten aan de goede ecologische toestand. Nog niet. Een belangrijke reden is dat de uitvoering van maatregelen nog in volle gang is en het enige jaren zal vragen voordat de ecologische effecten daarvan zichtbaar worden. We zijn op de goede weg, maar we zijn er nog niet.

Voor de beoordeling van de ecologische toestand wordt primair gekeken naar de biologische kwaliteitselementen en daarnaast naar de ondersteunende parameters. In onderstaand overzicht zijn de biologische kwaliteitselementen en de fysisch-chemische ondersteunende parameters weergegeven. Ieder blokje staat voor één van de 252 oppervlaktewaterlichamen in Rijn-West.

Onderstaande figuur geeft de toestand begin 2014.

Ecologische toestand oppervlaktewaterlichamen 2010 - 2015



Figuur 2: Ecologische toestand oppervlaktewaterlichamen 2010-2015 op basis informatie in Waterkwaliteitsportaal 1-1-2014. Weergegeven zijn oordelen voor Totaal ecologie, de vier biologische kwaliteitselementen en de fysisch-chemische parameters. Niet weergegeven maar wel relevant voor het oordeel Totaal ecologie zijn 'overige relevante verontreinigende stoffen' en hydromorfologie. Ieder blokje staat voor één waterlichaam, de lichtgroene blokjes geven de waterlichamen weer waarvan de toestand voor dat onderdeel sinds 2009 is verbeterd tot 'goed'. De donkergroene blokjes geven waterlichamen weer waarvan de toestand al in 2009 'goed' is beoordeeld.

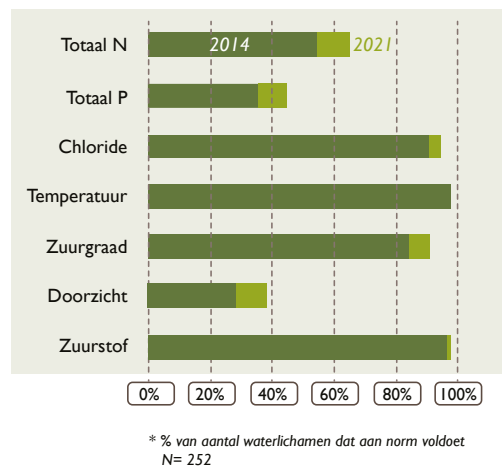


De beoordeling van 2014 is voor veel waterlichamen nauwkeuriger dan die in 2009 door verbeterde inzichten in typering en maatlatten en nauwkeuriger meten. Ook als de feitelijke toestand niet is veranderd, leidt dat in een aantal gevallen tot een ander oordeel over de waterkwaliteit, soms lager, soms hoger. In de praktijk blijkt er in Rijn-West geen sprake te zijn van werkelijke achteruitgang, maar wordt een slechtere beoordeling veroorzaakt voor veranderde maatlatten, een andere typering (en dus toetsing aan een andere maatlat), natuurlijke variatie in meetresultaten of een verbeterde nauwkeurigheid van de metingen.

Ecologie ondersteunende fysisch-chemische parameters

Alle parameters laten een verbetering zien. Doorzicht voldoet in veel oppervlaktewaterlichamen nog niet aan de norm, maar toont wel een spectaculaire verbetering. Ook het aantal oppervlakte-waterlichamen dat voor fosfaat (totaal P) niet aan de norm voldoet blijft, ondanks een lichte verbetering, zorgwekkend. Overigens zijn de normen voor totaal-P en totaal-N voor een aantal waterlichaamttypen aangescherpt ten opzichte van de vorige planperiode. Dat het aantal waterlichamen dat voldoet aan de norm voor totaal-P en totaal-N desondanks toeneemt is een extra indicatie dat de waterkwaliteit in Rijn-West in de volle breedte verbeterd.

Toestand belangrijkste ecologie ondersteunende parameters 2021



Figuur 3: Toestand van de belangrijkste ecologie ondersteunende parameters inclusief het verschil met 2009

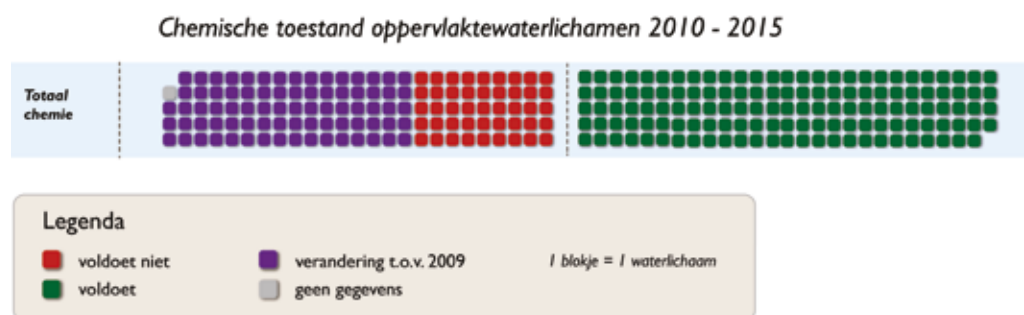
WAT IS ER BEREIKT EN WAT IS DE VOLGENDE STAP?

Cees Mantel, heemraad Hoogheemraadschap Hollands Noorderkwartier

“De aandacht voor waterkwaliteit heeft door de KRW een enorme opkikker gehad zowel binnen als buiten HHNK. Bewustwording groeit en er vindt een omslag van denken naar doen plaats. Kortom, ecologisch denken en beheer wint terrein. Mijn persoonlijke wens is de ingeslagen weg kunnen blijven volgen en met twee benen in de maatschappij kijken wat voor doelen er gehaald kunnen worden. Niet alles kan overal.”

Chemische waterkwaliteit

Uit de onderstaande figuur blijkt dat de chemische toestand in ongeveer de helft van de 252 oppervlaktewaterlichamen toereikend is. De chemische toestand is bepaald op grond van de gemeten concentraties van 33 prioritare stoffen plus acht stoffen/stofgroepen. De belangrijkste normoverschrijdende prioritare stoffen zijn Tributyltin (TBT) en de som van de PAKsbenzo(ghi)peryleen en indeno(1,2,3-cd)pyreen. De chemische toestand is ontoereikend als één of meer van deze stoffen/stofgroepen in normoverschrijdende concentraties wordt gemeten ('one-out-all-out').



Figuur 4: Chemische toestand oppervlaktewaterlichamen 2010-2015 op grond van metingen tot en met 2013. Ieder blokje geeft één waterlichaam weer. Blauwe blokjes geven de verandering ten opzichte van 2009.

In 2009 werd de chemische kwaliteit voor meer waterlichamen als goed beoordeeld. Toch is de chemische kwaliteit sindsdien niet verslechterd. De belangrijkste redenen voor de slechtere beoordeling zijn:

- voor een aantal prioritare stoffen zijn de normen strenger geworden;
- we kunnen inmiddels beter meten: stoffen waarvan de norm in 2009 nog onder de detectiegrens lag kunnen nu wel in zulke lage concentraties worden gemeten.

In dergelijke gevallen kan de chemische toestand in 2014 slechter worden beoordeeld terwijl er van een werkelijke achteruitgang geen sprake is.

Grondwater

In vergelijking met oppervlaktewaterlichamen staan de grondwaterlichamen er beter voor. In 2015 zijn drie van de vier grondwaterlichamen chemisch en kwantitatief in 'goede toestand'. De regionale deelftesten voldoen in 2015 nog niet op alle punten.

In 2021 zal dit voor de meeste knelpunten zijn opgelost.

WAT IS ER BEREIKT EN WAT IS DE VOLGENDE STAP?

Han Weber, gedeputeerde Provincie Zuid-Holland voor Groen, Water, Kust en Cultureel Erfgoed en Media

"Er is veel gebeurd maar dat is nog lang niet altijd zichtbaar in de waterkwaliteit, wel zien we steeds meer natuurvriendelijke oevers, vispaaiplaatsen en vispassages! Voor grondwater is er in onze provincie één waterlichaam nog niet op orde, maar dat zal na de volgende planperiode naar verwachting wel het geval zijn. We blijven ons enthousiast en in goede samenwerking inzetten voor schoner water! Ieder vanuit zijn eigen rol en met de focus op de integrale aanpak tussen water en groen (N2000)."

Hoe werken we aan schoon water?

Drie typen maatregelen nodig

Schoon water bereiken we door samen slimme en effectieve maatregelen te nemen. De KRW onderscheidt verschillende typen maatregelen:

- Basismaatregelen (maatregelen die voortvloeien uit Europese richtlijnen voor waterbescherming zoals de Nitraatrichtlijn, maatregelen gebaseerd op nationaal beleid zoals het emissiebeleid meststoffen of het beleid voor gewasbeschermingsmiddelen en maatregelen zoals de zuiveringsinspanning voor het afvalwater).
- Gebiedsgerichte maatregelen die een aanvulling zijn op de basismaatregelen, bijvoorbeeld inrichtingsmaatregelen of beheermaatregelen.
- Extra maatregelen die vaak door of samen met maatschappelijke partijen of bedrijven in een gebied worden genomen, bijvoorbeeld maatregelen in het kader van het Deltaplan Agrarisch Waterbeheer.

Het is belangrijk dat de verschillende typen maatregelen elkaar versterken. Voor het bereiken van de doelen zijn alle typen maatregelen nodig. Het bereiken van de doelen is dus een gezamenlijke verantwoordelijkheid van alle partners in Rijn-West: Rijk, provincies, waterbeheerders, gemeenten en ook de maatschappelijke partners zoals bedrijven, terreinbeheerders en maatschappelijke organisaties.

De Adviesnota Schoon Water en de KRW-factsheets richten zich met name op de gebiedsgerichte maatregelen die de waterpartners in Rijn-West de komende periode willen gaan uitvoeren. Dat zijn de maatregelen waar de regionale partijen voor verantwoordelijk zijn. De basismaatregelen zijn te vinden in het SGBP-2 en het Nationaal Waterplan.



Wat hebben we geleerd ?

In de afgelopen periode, de eerste periode van de KRW-plannen, hebben we veel energie gestoken in de uitvoering van maatregelen en veel geleerd, onder andere over de effectiviteit van maatregelen. We hebben veel samen uitgezocht, de KRW systematiek verder verdiept (beschrijving van doelen, monitoring, analyse van meetgegevens) en een flinke slag gemaakt met betrekking tot de informatieverzameling (opzetten Waterkwaliteitsportaal),. Daarnaast is er heel veel kennis en ervaring gedeeld tussen alle Rijn-West partners en tussen de (deel)stroomgebieden in Nederland. En niet in de laatste plaats hebben we in Rijn-West flinke vooruitgang geboekt met de nutriënten-aanpak en de stroomgebiedsafstemming. De samenwerking in het ambtelijk en bestuurlijk overleg, de adviezen van de klankbordgroep en de coördinatie vanuit het ministerie van Infrastructuur en Milieu hebben daartoe stimulerend bijgedragen.

Na een aantal jaren maatregelen nemen en onderzoek doen kunnen we constateren dat:

- **Het maatschappelijk belang van schoon water duidelijker is geworden:** bijvoorbeeld als grondstof voor landbouw, visserij, drinkwater en industrie en als drager voor natuur en recreatie. De grote directe economische gebruikswaarde van schoon water is duidelijk in beeld gebracht.
- **Gebiedsprocessen werken**, waarmee de basis wordt gelegd voor samenwerking en draagvlak voor maatregelen.
- **Het nutriëntenproject van Rijn-West veel heeft opgeleverd**, niet alleen een overzicht van kansrijke maatregelen om het nutriëntenprobleem aan te pakken, maar ook een goede samenwerking met de agrarische sector die is uitgemond in een Besluit tot Samenwerking en uitvoeringsovereenkomsten.
- **Er een beter en systematischer beeld is van de waterkwaliteit in Rijn-West**, zowel van de chemische- als de ecologische kwaliteit.
- **Inzicht in de grensoverschrijdende waterkwaliteitsproblematiek en stroomgebiedafstemming is vergroot**, zowel chemische verontreinigingen als inzicht in vismigratie.
- **We meer inzicht hebben verkregen in bronnen**, waardoor effectiever kan worden overlegd en maatregelen kunnen worden genomen.
- **We meer inzicht hebben in effectiviteit van maatregelen**, onder meer door projecten die zijn geïnitieerd door het Innovatieprogramma KRW.

Wat we vooral hebben geleerd is dat we onze doelen alleen kunnen bereiken door samen te werken. Iedere partij in Rijn-West heeft daarbij zijn eigen rol en verantwoordelijkheid.

WAT IS ER BEREIKT EN WAT IS DE VOLGENDE STAP?

Robin Hamerlinck, directeur Rijkswaterstaat Zee en Delta

“Door samenwerken en stroomgebiedsafstemming zetten wij een grote stap voorwaarts in de verbetering van waterkwaliteit en vismigratie binnen Rijn-West, waardoor doelen voor alle wateren inclusief Noordzee binnen bereik komen.”

WAT IS ER BEREIKT EN WAT IS DE VOLGENDE STAP?

Guus Beugelink, heemraad Hoogheemraadschap De Stichtse Rijnlanden

“De Kromme Rijn is zichtbaar helderder geworden door verbetering van de kwaliteit van het inlaatwater uit de Nederrijn en de aanleg van natuurvriendelijke oevers. Daarom gaan wij een voorgenomen slibvang niet aanleggen. Maak gebruik van de opgedane ervaringen in de eerste periode om de ambities in de 2^e (en 3^e) periode te bestendigen en op kosteneffectieve wijze te realiseren.”

Opgave 2016 - 2021

Analyse van de knelpunten in het behalen van de KRW waterdoelen laat zien dat er voor de periode 2016-2021 nog een flinke opgave ligt, met als belangrijkste aandachtspunten:

1. nutriënten in grond- en oppervlaktewateren leveren veel problemen op;
2. inrichting en beheer van het watersysteem belemmeren de ecologische oppervlakte-waterkwaliteit;
3. het oppervlaktewater wordt nog te veel belast met bestrijdingsmiddelen, PAK's, zware metalen en andere verontreinigende stoffen;
4. in Natura2000 gebieden is veelal de grondwaterstand te laag.

Daarnaast vraagt de Europese Commissie in haar 'Blueprint to safeguard Europe's Water Resources' (EU, 2012) specifiek aandacht voor het versterken van de relatie tussen landgebruik en ecologische kwaliteit en meer aandacht voor het terugdringen van verontreinigingen met 'oude stoffen', zoals nutriënten én van 'nieuwe stoffen', zoals medicijnresten. Verder vraagt de Europese Commissie om de transparantie in het SGPB te verbeteren, keuzes meer te onderbouwen en maatregelen specifieker te benoemen.

Deze opgave moeten we vervullen in een andere economische context dan 6 jaar geleden bij het opstellen van de plannen voor de eerste periode. Er zijn minder financiële middelen beschikbaar die moeten worden verdeeld over verschillende opgaven. Kosteneffectief werken krijgt daarom een nog grotere nadruk. De opgave is de middelen zo in te zetten dat ze maximaal effect sorteren op de waterkwaliteit en daarmee op de kwaliteit van de leefomgeving. Effectiviteit is evenzeer belangrijk als kostenbeheersing of het voldoen aan beleidsmatige normen.

WAT IS ER BEREIKT EN WAT IS DE VOLGENDE STAP?

Ingrid ter Woorst, heemraad Hoogheemraadschap van Delfland

"De KRW heeft voor het hoogheemraadschap van Delfland echt het verschil gemaakt! Allereerst zijn we met de resultaatverplichting uit de vrijblijvendheid geraakt. Een van de resultaten daarvan is dat in korte tijd meer dan 90% van de glastuinbouwbedrijven is aangesloten op het riool. Ook een verschil: niet alleen maar aandacht voor chemie, maar ook voor ecologie en vis in het bijzonder. Wat ook veranderd is, is de manier waarop: we doen het als waterschap met de gemeenten, provincie en andere organisaties samen. Ik heb gemerkt dat deze gezamenlijkheid nu al heeft geleid tot winst: inhoudelijk én financieel. Voor de komende periode is het belangrijk dat we de ingeslagen weg doorzetten: de KRW is een kans om gezamenlijk de kwaliteit van onze leefomgeving te versterken, juist naar de toekomst toe. Het geeft ons een punt aan de horizon waar we ons op kunnen richten en de juiste koers te blijven varen. Waarbij het belangrijk is te beseffen dat we het natuurlijk niet voor Brussel doen, maar voor ons zelf, en onze kinderen...."



Vasthouden aan KRW waterdoelen

De KRW waterdoelen zoals we die in 2009 hebben vastgesteld passen bij ons gebied en de gebiedskwaliteit die wij nastreven. Dat betekent een flinke opgave. We houden in de komende periode vast aan de afgesproken doelen. We hebben voor de 1^e planperiode een flink pakket aan maatregelen tot uitvoering gebracht en de effecten op de waterkwaliteit beginnen langzaam zichtbaar te worden.

We zetten onze aanpak in de tweede planperiode onverkort door, maar op onderdelen zullen we maatregelen aanscherpen of aanpassen op basis van toegenomen kennis en inzicht. Ook zullen we nog nadrukkelijker dan voorheen de samenwerking zoeken met partijen in ons gebied. Dit zal ertoe leiden dat in 2021 veel van de oppervlaktewaterlichamen de ecologische en chemische toestand op één of meerdere van de kwaliteitsparameters sterk is verbeterd. Maar het aantal oppervlaktewaterlichamen dat voldoet aan alle parameters en het predicaat "goede toestand" krijgt is ook dan nog beperkt. Onze inzet blijft erop gericht dat in 2027 wél alle waterlichamen volledig een 'goede toestand' hebben. Dus ook voor de derde planperiode 2022-2027 worden maatregelen gericht op dat doel geprogrammeerd.

We handhaven het ambitieniveau, maar toegenomen kennis en inzicht is wel aanleiding om in een beperkt aantal gevallen doelen te actualiseren. Belangrijkste redenen zijn:

- Verwerken van de natuurlijke achtergrondbelasting van nutriënten. Dit speelt met zekerheid een rol in 69 waterlichamen (27% van het totaal) en mogelijk in nog 87 andere (34%). Basis hiervoor zijn de afspraken uit het advies "Nutriëntenmaatwerk in de polder" en het daaraan verbonden stappenplan. Voor 36 waterlichamen hebben waterbeheerders doelactualisatie al opgenomen in de plannen voor de periode 2016-2021, voor de andere zal dit waar nodig in de loop van de komende periode gebeuren.
- Technische/methodische aanpassingen, zoals veranderingen in type waterlichaam, verbeterde maatlatten en nieuwe kennis en inzicht in het functioneren van het watersysteem.

In vergelijking met oppervlaktewaterlichamen staan de grondwaterlichamen er beter voor. In 2015 zijn drie van de vier grondwaterlichamen chemisch en kwantitatief in 'goede toestand' en in 2021 zijn ze dit allemaal, zo is de verwachting. De regionale deeltesten voldoen in 2015 nog niet op alle punten. In 2021 zal dit voor de meeste knelpunten zijn opgelost.

Nutriëntenaanpak Rijn-West

Nutriënten (stikstof en fosfor) spelen een sleutelrol in de ecologie van het water. Op dit moment voldoet deze niet aan de gewenste toestand door een overmaat aan nutriënten. Belangrijke redenen



hiervoor zijn de emissies uit de landbouw en het complexe bodem/watersysteem in Rijn-West. Daarom is in Rijn-West het nutriëntenproject opgezet, waarin samen met de sector maatregelen zijn afgesproken die nu in de gebieden worden uitgevoerd en gestimuleerd. Hierbij wordt aangesloten bij diverse gebiedsprojecten en de initiatieven van het Deltaprogramma Agrarisch Waterbeheer van de LTO (DAW). Wij willen daarnaast sterk inzetten op samenwerking met de agrarische collectieven via het nieuwe Plattelandsontwikkelingsprogramma (POP3) en het Europese Landbouwbeleid. Regionale maatregelen zijn echter niet voldoende om de emissies voldoende terug te dringen. Om deze reden heeft Rijn-West in 2009 aangegeven dat de goede ecologische toestand niet gehaald zal worden, tenzij het Rijk de juiste wettelijke maatregelen neemt om de nutriëntenemissies naar water te verlagen en er aanvullend regionaal mestbeleid tot stand komt ("Nee, tenzij").

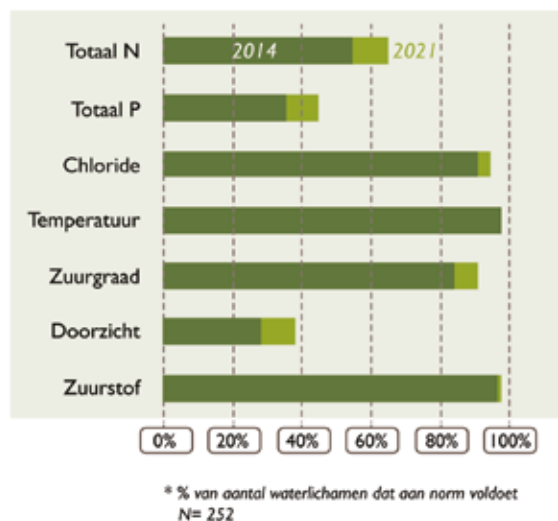
Sindsdien is er sprake van positieve ontwikkelingen: regionaal heeft het nutriëntenproject in combinatie met het DAW geleid tot een veelbelovende aanpak. Op landelijk niveau heeft het kabinet een versoepeling van het mestbeleid aangekondigd, die naar verwachting leidt tot een afname van het landelijke mestaanbod met 20%.

Beide ontwikkelingen zijn positief, maar er is op dit moment nog geen zekerheid over de resultaten, onder andere omdat de verschillende instrumenten (Groenblauwe Diensten, POP3) nog volop in ontwikkeling zijn en onduidelijk is in welke mate het mestbeleid zal leiden tot vermindering van de emissies en wanneer. Daarom houdt Rijn-West vooralsnog vast aan het standpunt "Nee, tenzij". Als gedurende de planperiode blijkt dat de maatregelen effectief zijn en daadwerkelijk leiden tot afdoende reductie van emissies, dan is er in Rijn-West de bereidheid om de grondhouding wijzigen in "Ja, mits": de vastgestelde doelen zijn haalbaar, mits voldoende maatregelen worden uitgevoerd en voldoende middelen beschikbaar zijn.

Ontwikkeling ecologie ondersteunende fysisch-chemische parameters tot 2021

Onderstaande figuur laat zien dat naar het oordeel van de beheerders ook in 2021 voor veel oppervlakte-waterlichamen nutriënten in te hoge concentraties in het water aanwezig zullen zijn. De regionale waterbeheerders hebben de toestand van de waterlichamen in 2021 zo nauwkeurig mogelijk ingeschat, maar veel hangt af van de effecten van het generieke beleid en de inzet van de sector.

Toestand belangrijkste ecologie ondersteunende parameters 2021



Figuur 5: Prognose voor de toestand van de ecologie ondersteunende stoffen in 2021

Motivaties en redeneerlijnen

Om bij te dragen aan een transparante en adequate motivering van keuzes die waterpartners hebben gemaakt bij het bepalen van doelen en vaststellen van het maatregelenpakket hebben we gezamenlijk een aantal “redeneerlijnen” opgesteld. Hiermee willen we onder andere voldoen aan de wens van de Europese Commissie voor een helderder motivering van deze keuzes. Partners in Rijn-West kunnen in hun waterplannen en factsheets gebruik maken van deze redeneerlijnen. Er zijn onder andere redeneerlijnen over nutriënten (Nee, tenzij), achterblijvend doelbereik, motiveringen voor fasering en prioritering van maatregelen. De redeneerlijnen zijn opgenomen in de adviesnota en te downloaden via www.rijnwest.nl.

Doelen overige wateren

De KRW geldt voor al het water, maar niet al het water is aangewezen als KRW-waterlichaam. Alleen voor de KRW-waterlichamen zijn wettelijke normen vastgesteld. Dit leidt tot het ontbreken van een toetsingskader voor het overige water. Daarnaast bestaat er behoefte om voor waterkwaliteit “de goede dingen te doen” die een optimaal effect hebben op de waterkwaliteit en waar mogelijk, ook maatschappelijk relevant zijn. Daarom is een redeneerlijn overige wateren opgesteld die een tijdpad en methodiek aangeeft voor het vaststellen van doelen voor overige wateren en een afwegingskader geeft voor het prioriteren van maatregelen.

KRW-maatregelenpakket

Bij het maken van keuzes voor het maatregelenpakket 2016-2021 staan effectiviteit, afweging van maatschappelijke belangen en beschikbare middelen voorop. In de eerste planperiode zijn met name de toen het meest voor de hand liggende maatregelen uitgevoerd. Het zogenaamde laaghangend fruit is wel geplukt.

Een belangrijk uitgangspunt is focus aanbrengen in het maatregelenpakket. We leggen voor het maatregelenpakket 2016-2021 de prioriteit bij betekenisvolle stappen in een aantal kansrijke of te beschermen gebieden en niet op kleine stappen verspreid over alle waterlichamen. De nadruk ligt op het inzetten van middelen op de meest kosteneffectieve maatregelen. Het invullen van deze prioriteiten heeft geleid tot maatwerk per beheergebied. In de Adviesnota hebben de waterbeheerders aangegeven hoe zij die prioriteiten hebben ingevuld.

In het 1^e SGBP zijn de maatregelen voor het overgrote deel gedetailleerd vastgelegd per waterlichaam. Hierdoor ontstaat in zekere mate een verstarring in de uitvoering. Meer flexibiliteit is gewenst om te kunnen inspelen op kansen en (ruimtelijke) ontwikkelingen en om gebruik te kunnen maken van nieuwe inzichten. Het detailniveau, waarop de maatregelen in de plannen voor de periode 2016-2021 zijn opgenomen, kan daarom per waterbeheerder verschillen. We streven naar flexibiliteit terwijl we tegelijk een resultaatsverplichting aangaan en we transparant willen maken wat we doen en wat dat voor effect heeft.

Voor die maatregelen die niet direct gekoppeld zijn aan een waterlichaam geldt dat:

- de totale omvang van de maatregelen is aangegeven in de betreffende waterbeheerplannen en factsheets;
- de maatregelen veelal onderdeel zijn van een regionaal uitvoeringsprogramma;
- de financiële dekking is voorzien;
- de voortgang jaarlijks wordt gerapporteerd.

WAT IS ER BEREIKT EN WAT IS DE VOLGENDE STAP?

Ruud Grondel, wethouder gemeente Diemen

“Er zijn weer kikkerconcerten in sommige vijvers en sloten in Diemen. Mijn wens voor de komende periode is dat de samenwerking op lokaal niveau tussen gemeenten en waterschappen verder verdiept zal worden.”

Andere kenmerken van de aanpak in Rijn-West zijn:

- Slimme combinaties maken met maatregelen op aanverwant beleid, door een integrale aanpak, door slim te financieren en door kansen te benutten. Werk met werk maken is het motto.
- Synergie in uitvoering van maatregelen met de doelen van bijvoorbeeld Natura2000, de Nitraatrichtlijn, de Zwemwaterrichtlijn, de Drinkwaterrichtlijn en de Grondwaterrichtlijn te realiseren. Het gaat hierbij ook om intensieve samenwerking in de waterketen, bij stedelijk waterbeheer, realisatie GGOR en aanpak (water)bodem en WB21.
- Slim financieren: beter benutten van EU-fondsen en richten op innovatie, onder andere via de topsectoren Water en Agro.
- Waar mogelijk zoeken we verbinding met andere wateropgaven zoals zoetwatervoorziening en ook met het ruimtelijk en natuurbeleid.

BREED TOEGEPASTE MAATREGELLEN IN RIJN-WEST	
Saneren verontreinigde landbodems/grondwater	295 stuks
Inrichten natuurvriendelijke oevers	514 km
Vispasseerbaar maken kunstwerk	96 stuks
Emissiereducerende maatregelen (inclusief nutriënten landbouw)	38 stuks
Verwijderen verontreinigde bagger	2,5 miljoen m ³
Verbreden watersysteem/verlagen uiterwaard	366 ha
Actief visstands- of schelpdierbeheer	583 ha
Herstel lekke riolen	16 stuks
Geven van voorlichting	68 stuks

Verschuivingen in aanpak

In hoofdlijnen zetten we voor 2016-2021 de aanpak van de eerste planperiode voort. Maar op een aantal punten is er een verschuiving of een andere nadruk in het maatregelenpakket:

- **Werk maken van de nutriëntenaanpak.** Bij het 1e SGBP lag het accent op onderzoek, nu is er voldoende kennis om daadwerkelijk maatregelen te nemen. Het nutriënten project in Rijn-West komt tot uitvoering, in afstemming met het Deltaprogramma Agrarisch Waterbeheer (DAW) van LTO.
- **Meer inzet van geoptimaliseerd beheer en onderhoud,** waarbij het maaibeheer, baggeren en peilbeheer ook is afgestemd op natuurwaarden.
- **Gericht aanpakken van diffuse bronnen en puntbronnen** die grondwater bedreigen.
- **Benedenstroomse afwenteling terugdringen.** In de kustwateren zijn geen maatregelen te treffen, daarom kunnen alleen bovenstrooms maatregelen worden genomen. In verhouding tot het Nederlandse oppervlak binnen het internationale Rijnstroomgebied levert Rijn-West een relatief hoge bijdrage aan vrachten van stikstof, fosfaat, koper en zink. Ook is er afwenteling tussen waterschappen en vanuit Rijkswateren naar beheergebieden van waterschappen. Zowel het generieke beleid als maatregelen in het hoofdsysteem en in de regionale wateren dragen bij aan het terugdringen hiervan.
- **Gezamenlijk werken aan vismigratie.** Dit is zowel van belang voor stroomopwaarts gelegen beheerders als voor vismigratie in Rijn-West zelf. We zetten in op een kosteneffectieve aanpak door gezamenlijke monitoring en effectieve prioritering door toenemend inzicht in visroutes.

WAT IS ER BEREIKT EN WAT IS DE VOLGENDE STAP?

Adrie Bragt, wethouder gemeente Zaltbommel

"In het rivierengebied weten waterschap en gemeenten elkaar steeds beter te vinden. Door samen te werken kun je met elkaar een enorme kwaliteitsslag maken en ook zijn er volop mogelijkheden om het werk veel efficiënter uit te voeren. Ik vind het erg waardevol als het waterschap in de regio als motor fungeert van de samenwerking tussen overheden in het waterdossier."

- **Rekening houden met klimaatverandering.** Gemiddeld hogere temperaturen, langere droge perioden en meer perioden met hevige neerslag kunnen een negatief effect hebben op de waterkwaliteit en daarmee op de haalbaarheid van de KRW-doelen. Daarom wordt in de komende planperiode gekeken naar maatregelen om effecten van klimaatverandering tegen te gaan.
- **Monitoring van nieuwe stoffen:** de Europese lijst van prioritaire stoffen is uitgebreid met 12 nieuwe stoffen, met name bestrijdingsmiddelen.
- **Bij inrichtingsmaatregelen nog nadrukkelijker kijken naar effectiviteit en het benutten van kansen.** Waar mogelijk deze maatregelen koppelen aan andere opgaven, zoals het herprofilen van oevers.
- **Meer inzetten op samenwerking met andere partijen,** bijvoorbeeld in de agrarische sector, maar ook met terreinbeheerders, met andere maatschappelijke partners en met gemeenten. Waar relevant stimuleren we dat door maatregelen op het gebied van voorlichting en communicatie en cofinanciering.

Beschermde gebieden

Natura 2000

In Rijn-West is de uitwerking van het Natura 2000 beleid naar beheerplannen in verschillende fasen, variërend van voorlopige aanwijzing tot definitief besluit. Tot dusverre zijn in Rijn-West slechts 4 van de 50 beheerplannen definitief vastgesteld. In veel gebieden wachten opstellers van beheerplannen op nadere uitwerking van de PAS (Programmatische Aanpak Stikstof) en duidelijkheid over de financiering (zoals uitwerking decentralisatieakkoord). In de Natura 2000-gebieden komt het EU-beleid met betrekking tot natuur, oppervlaktewater en grondwater bij elkaar. Uitgangspunt is dat N2000-maatregelen in het SGBP2 worden opgenomen als er consensus is in de besluitvorming en als er financiële dekking is voor de maatregelen. De peildatum daarbij is december 2012. De ambitie is dat ook maatregelen waarover consensus is bereikt ná december 2012 opgenomen worden in het SGBP2.

Zwemwateren

In het deelstroomgebied Rijn-West zijn 233 zwemwateren aangewezen. Daarvan liggen 31 locaties aan de Noordzeekust. 21 zwemwateren, ofwel 9% van het totaal aantal zwemwateren in Rijn-West, scoren slecht. Naast fecale bacteriën zijn blauwalgen bepalend voor de kwaliteit van zwemwater. In het 2^e SGBP wordt opgenomen dat in de planperiode (aanvullende) maatregelen worden getroffen op zwemwaterlocaties die niet aan de minimum zwemwaterkwaliteitseisen van de EU richtlijn voldoen. De maatregelen ter verbetering van de zwemwaterkwaliteit worden opgenomen in de jaarlijkse zwemwaterreportage van het Ministerie van IenM aan de EU. In de Adviesnota Schoon Water is een overzicht opgenomen van alle zwemwaterlocaties en huidige toestand in Rijn-West.

WAT IS ER BEREIKT EN WAT IS DE VOLGENDE STAP?

Joke Geldhof, gedeputeerde Provincie Noord-Holland

“Er is in Noord-Holland al veel gebeurd op het gebied van waterkwaliteit. Het is alleen nog niet altijd zichtbaar. Wel zien we steeds meer natuurvriendelijke oevers en vispassages. We blijven ons enthousiast en in goede samenwerking inzetten voor schoner water!”



Drinkwaterwinningen (grondwater)

In Rijn-West liggen 57 drinkwaterwinningen, waarvan ruim de helft als 'kwetsbaar' is aangemerkt. Voor 3 drinkwaterwinningen geldt dat er kwaliteitsrisico's zijn. In de eerste planperiode zijn voor al deze drinkwaterwinningen zogenaamde gebiedsdossiers opgesteld. De gebiedsdossiers geven inzicht in bedreigingen van de waterkwaliteit en geven mogelijke maatregelen ter bescherming van de bronnen voor drinkwater. De bron voor de waterwinning is grondwater dat al een groot aantal jaren onderweg is. Dat betekent tevens dat vervuiling die al onderweg is uiteindelijk de bron nog zal bereiken. De termijn waarop de maatregelen effect kunnen hebben, hangt dus af van de ouderdom van het onttrokken grondwater. In samenspraak met de waterleidingbedrijven, waterschappen en gemeenten zijn door de provincies maatregelenprogramma's opgesteld per grondwaterwinning.

Drinkwaterwinningen (oppervlaktewater)

Ook uit een aantal oppervlaktewaterlichamen (Rijkswater) wordt water voor de bereiding van drinkwater onttrokken (oeverinfiltratie en infiltratie in de duinen). Rijkswaterstaat monitort in deze (delen van) oppervlaktewaterlichamen regelmatig de kwaliteit van het onttrokken oppervlaktewater op stoffen die een bedreiging voor de drinkwatervoorziening kunnen opleveren. Ook voor de oppervlaktewaterwinningen zijn (door Rijkswaterstaat en provincies) gebiedsdossiers opgesteld. Daarin zijn maatregelen geformuleerd die door onder regie van Rijkswaterstaat en provincies zullen worden uitgevoerd.

Overige wateren

De KRW geldt voor al het water, maar niet alle oppervlaktewateren zijn aangewezen als KRW-waterlichaam. Alleen over de KRW waterlichamen moeten we doelen, maatregelen en toestand aan Europa rapporteren. Maar ook maatregelen ten behoeve van de waterkwaliteit in de 'overige wateren' zijn maatschappelijk relevant en hebben dikwijls indirect een positieve invloed op de toestand van de KRW-waterlichamen. Daarom hebben we – meer dan in de eerste SGBP-planperiode - oog voor nuttige maatregelen in 'overige wateren'. De provincies zullen op voorstel van de waterbeheerders de ecologische doelen voor de overige wateren (conform methodiek vastgesteld door Unie en IPO) vaststellen. Daar zullen we indien nodig en haalbaar ook maatregelen gaan treffen, waarbij maatschappelijke partners zoals de agrarische sector, terreinbeheerders en anderen een belangrijke rol hebben.

WAT IS ER BEREIKT EN WAT IS DE VOLGENDE STAP?

Mathieu Gremmen, heemraad Waterschap Rivierenland

"Je ziet vooral dat de fysieke situatie is veranderd. Bijvoorbeeld in het Land van Maas en Waal. Hier vindt een grootschalige landinrichting plaats. De belangrijkste doelen daarvan zijn het verbeteren van de landbouwstructuur en het vrijmaken van grond voor natuur en voor ecologische verbindingszones. Onze KRW- en NBW-opgaven voor natuurvriendelijke en waterbergingsoevers worden hierin meegenomen. Zo wordt werk met werk gemaakt. Met volle overtuiging doorgaan op de ingeslagen weg en met diverse partijen samenwerken aan de verbetering van de waterkwaliteit."

Kosten en lasten samengevat

De kosten van de maatregelen voor het in stand houden van de waterkwaliteit ('stand-still') en de gebiedsgerichte KRW-maatregelen zoals op te nemen in het 2^e SGBP zijn verzameld door de partners binnen Rijn-West.

Gemeenten

Voor de planperiode 2016 – 2021 verwachten de gemeenten in Rijn-West jaarlijks gemiddeld € 777 miljoen te besteden aan de rioleringen (Stichting RIONED, 2013), waarvan circa € 538 miljoen aan maatregelen die moeten zorgen voor 'geen achteruitgang' van de riolering. Het betreft kosten van inzameling en transport van afvalwater, hemelwater en grondwater. De bestedingen van de gemeenten in Rijn-West aan maatregelen voor schoon water zijn zeer variabel vanwege onder meer verschillen in omvang en karakter van stedelijk en landelijk gebied en het aandeel verharde oevers (damwanden). Voor heel Rijn-West zijn de bestedingen voor 'geen achteruitgang' in schoon water ingeschat op circa € 80 miljoen per jaar.

Daarnaast investeren de gemeenten in Rijn-West gezamenlijk per jaar gemiddeld € 2,5 miljoen aan aanvullende KRW verbetermaatregelen.

Waterschappen

De waterschappen in Rijn-West ontvangen voor het waterbeheer jaarlijks circa € 1,4 miljard uit heffingen en andere bronnen. Daarvan wordt jaarlijks circa € 630 miljoen besteed aan maatregelen die moeten zorgen voor 'geen achteruitgang' van de kwaliteit van het oppervlaktewater (o.a. afvalwaterzuivering, afvalwatertransport en emissiebeheer). De overige middelen (circa € 737 miljoen per jaar) worden ingezet voor de instandhouding en verbeteropgaven voor de waterveiligheid (waterkeringszorg c.a.), wateroverlast en watervoorziening.

De waterschappen in Rijn-West investeren gezamenlijk per jaar gemiddeld € 33 miljoen aan aanvullende KRW verbetermaatregelen.

Provincies

Provincies in Rijn-West besteden gemiddeld jaarlijks € 1,2 miljoen aan maatregelen die moeten zorgen voor 'geen achteruitgang' van de kwaliteit van het grondwater. Aan verbetermaatregelen voor de KRW besteden provincies in Rijn-West jaarlijks € 14 miljoen¹.

Rijkswaterstaat

Aan KRW-maatregelen in Rijn-West besteedt Rijkswaterstaat in de planperiode € 12,5 miljoen per jaar.

WAT IS ER BEREIKT EN WAT IS DE VOLGENDE STAP?

Simon Binnendijk, wethouder gemeente Schermer

"Binnenkort wordt in de Alkmaarse grachten voor de 2^e keer een zwemtocht gehouden. Dat is wel een aanwijzing voor een kwaliteitsverbetering. Ik zie die kwaliteitsverbetering ook bij herinrichting van de openbare ruimte, als daar water bij betrokken is worden steeds vaker natuurlijke of natuurvriendelijke oevers aangelegd. Dat zou in de toekomst bij herinrichting eigenlijk de eerste optie moeten zijn. Dat is niet alleen goed voor de waterkwaliteit, maar draagt ook bij aan de positieve beleving van water. Het mooiste is als iedereen het over 10 jaar de gewoonste zaak van de wereld vindt om te investeren in waterkwaliteit."

¹ Voor de provincies geldt dat er nog aanvullende maatregelen in Natura2000 gebieden in bestuurlijke discussie zijn, deze zijn nog niet opgenomen in het WKP en zijn dus nog niet verwerkt in deze cijfers.

Investeren in waterkwaliteit

De gemeenten, waterschappen en provincies in Rijn-West besteden aan het waterbeheer (waterveiligheid, wateroverlast, watervoorziening, watersysteembeheer incl. grondwater en waterketenbeheer incl. riolering) jaarlijks (peiljaar 2013) € 2,2 miljard. Daarvan wordt € 1,2 miljard besteed aan maatregelen die moeten zorgen voor 'geen achteruitgang' van de kwaliteit van grond- en oppervlaktewater². De hoogte van dit bedrag betreft hoofdzakelijk de kapitaalslasten, vervanging, beheer en onderhoud van riolering en afvalwaterzuiveringsinstallaties. Deze inspanningen zijn in de voorgaande jaren/decennia gepleegd om waterverontreiniging terug te dringen en de ecologie te verbeteren.

MAATREGELCATEGORIE	RWS	PROVINCIE	WATERSCHAP	GEMEENTE	OVERIG	TOTAAL
Wateronttrekking grond- en oppervlaktewateren	0,0	1,2	0,0	0,0	2,3	3,5
Aanpak puntbronnen	4,3	47,9	38,4	12,7	0,1	103,4
Aanpak diffuse bronnen	2,2	0,0	19,4	0,0	3,7	25,3
Regulering waterbeweging en hydromorfologie	66,8	14,3	107,3	1,6	29,9	219,7
Aanvullende maatregelen	0,4	18,6	30,1	0,8	25,2	29,6
Uitvoeren onderzoek	0,7	2,6	3,8	0,1	3,6	10,7
Totaal	74,4	84,5	174,9	15,2	43,3	392,3

Tabel: Indicatie kosten van verbetermaatregelen voor Rijkswaterstaat, provincies, waterschappen, gemeenten en overige partijen (zoals terreinbeheerders en drinkwaterbedrijven) op basis van informatie uit het Waterkwaliteitsportaal en kostenkentalen³. Bijdragen in miljoenen euro voor de gehele periode 2016-2021.

Om onze ambities voor het bereiken van de KRW waterdoelen te realiseren zijn in de gebiedsprocessen door RWS, provincies en waterschappen benodigde en haalbare maatregelen in beeld gebracht. In de planperiode 2016-2021 wordt per jaar gemiddeld € 65 miljoen besteed aan extra verbetermaatregelen voor de waterkwaliteit (zie ook bovenstaande tabel).

Om het waterbeheer en de verbeteringsmaatregelen in de planperiode te dekken bedraagt de geprognosticeerde lastenstijging gemiddeld voor de gemeenten in Rijn-West gemiddeld 1,0 % per jaar en voor de waterschappen in Rijn-West ca. 1,5 % per jaar. Dit zijn gemiddelden, er zijn soms verschillen van betekenis tussen afzonderlijke waterschappen en gemeenten. Provincies en Rijkswaterstaat kunnen hier op dit moment geen indicatie van geven.

Gezien de economische en bestuurlijke situatie wordt dit bestuurlijk aangemerkt als het maximum van wat onder de gegeven omstandigheden maatschappelijk aanvaardbaar is. Uitvoering van alle effectieve 'KRW' maatregelen in de planperiode 2016-2021 zou ten koste gaan van andere opgaven en belangen, dan wel leiden tot een onacceptabele lastenstijging voor burgers en bedrijven.

Een nadere onderbouwing en motivering van de investeringen in waterkwaliteit per beheerder voor de komende planperiode 2016 – 2021 is opgenomen in de regionale waterbeheerplannen. Een overzicht van deze plannen is te vinden op www.rijnwest.nl

² Het betreft kosten van inzameling en transport van afvalwater, hemelwater en grondwater, afvalwaterzuivering en emissiebeheer.

³ Bovenstaande kosten geven een indicatie van de verdeling van de kosten over de verschillende partijen, uitgesplitst naar categorieën van maatregelen. Deze tabel is een schatting op basis van kostenkentalen. De diversiteit aan maatregelen binnen één categorie is echter aanzienlijk waardoor de tabel niet meer kan zijn dan een indicatie. Deze wijkt enigszins af van de schatting van de waterschappen (pag 22). Het geeft wel de orde van grootte aan.

In de afgelopen periode is nog duidelijker geworden dat de samenwerking in Rijn-West een succesfactor is bij het werken aan schoon water. Maar het is meer dan dat: we kunnen onze doelen voor schoon water alleen halen als iedereen in Rijn-West zijn bijdrage levert. Gemeenten, waterschappen, provincies, Rijkswaterstaat, de ministeries en ook maatschappelijke partners hebben allen hun eigen rollen en verantwoordelijkheden. Alle waterpartners staan aan de lat voor een groter of kleiner deel van het maatregelenpakket. Dat betekent ook een financiële verantwoordelijkheid. In veel gevallen uit eigen middelen, maar ook door meewerken aan cofinanciering of door het faciliteren bij het aanboren van financieringsbronnen zoals EU-subsidies of meekoppelkansen. Van alle partners vragen we ook een actieve houding bij het in een vroeg stadium afstemmen van plannen en maatregelen en inbreng in de agenda van Rijn-West voor de periode 2016-2021.

De Adviesnota geeft een overzicht van de rollen van de waterpartners in Rijn-West. Samenvattend:

- Waterschappen en Rijkswaterstaat: verantwoordelijk voor maatregelen voor oppervlaktewater, voor monitoring en vanuit hun watersysteem- en gebiedskennis zorgen voor meekoppelen met andere wateropgaven.
- Provincies: verantwoordelijk voor maatregelen en monitoring van grondwater, zwemwater en drinkwaterwinningen, vaststellen van ecologische doelen voor oppervlaktewateren en hebben daarnaast een belangrijke rol bij afstemming met natuurbeleid, N2000-beheerplannen en het omgevingsbeleid.
- Gemeenten: verantwoordelijk voor maatregelen in het kader van rioolbeheer (geen achteruitgang) en een aantal andere maatregelen, zoals op het gebied van communicatie en beheer van stedelijke wateren, daarnaast afstemmen maatregelen op bestemmingsplannen en andere gemeentelijke plannen en rol als waterloket voor burgers.
- De rijksoverheid heeft een drieledige rol: beheerder van rijkswateren inclusief Noordzee (via Rijkswaterstaat), verantwoordelijk voor het generiek beleid (zowel vanuit het Ministerie van I&M als van EZ) en als coördinator en ondersteuner van het KRW-proces, waarbij de rijksoverheid ook eindverantwoordelijk is voor de Stroomgebiedbeheerplannen en aanspreekpunt is voor de Europese Commissie.
- Maatschappelijke partners, zoals drinkwaterbedrijven, organisaties in de agrarische sector, sportvisserij en terreinbeheerders hebben een rol bij de uitvoering van maatregelen en zijn sparringpartner in het planproces, onder andere via de Klankbordgroep Rijn-West.

Proces en samenwerking

Het deelstroomgebied Rijn-West omvat de provincies Noord-Holland en Zuid-Holland en delen van de provincies Utrecht en Gelderland. Binnen Rijn-West werken provincies, waterschappen, Rijkswaterstaat en gemeenten, ieder vanuit hun eigen taak en verantwoordelijkheid samen.

WAT IS ER BEREIKT EN WAT IS DE VOLGENDE STAP?

Cor van Tuijl, wethouder gemeente Woerden

“Gemeente Woerden ligt in een waterrijke omgeving. Juist daarom zet ik sterk in op de verbetering van de waterkwaliteit. Dit is onlangs vastgelegd in het Groenblauw Omgevingsplan. Hierin focussen we op dubbelfuncties zoals de aanleg van natuurvriendelijke oevers waarmee ook een verbetering van de ecologische en recreatieve kwaliteit wordt bereikt. De continue en prettige samenwerking met Hoogheemraadschap De Stichtse Rijnlanden over zowel de inhoud als de communicatie met inwoners en belanghebbenden vinden wij zeer waardevol.”



De KRW-maatregelen zullen gevolgen hebben voor de Noordzee. In de afgelopen 20 jaar is de belasting met stikstof en fosfor flink afgenomen, maar er is nog steeds een fors eutrofiërings-probleem. De komende jaren zullen we zowel in binnen- als buitenland de effectieve maatregelen nemen.

Het Regionaal Bestuurlijk Overleg (RBO) Rijn-West zorgt voor regionale afstemming en coördinatie van het KRW-werkproces en levert daarmee een bijdrage aan een gedragen Stroomgebiedbeheerplan voor de Rijn in 2015. Het RBO Rijn-West beoordeelt de resultaten van de KRW-gebiedsprocessen op samenhang en regionale consistentie en vat haar bevindingen over de uitkomsten van de KRW-gebiedsprocessen samen in deze Adviesnota Schoon Water.

De waterpartners in Rijn-West hebben bij het opstellen van plannen burgers, maatschappelijke organisaties en bedrijfsleven betrokken. Het belang van participatie van deze groepen is groot. In het kader van participatie is de Klankbordgroep Rijn-West een belangrijke partner. De Klankbordgroep heeft onder andere drie watertafels georganiseerd voor maatschappelijke partners om inbreng en agendapunten voor de verschillende gebiedsprocessen te inventariseren. Daarnaast de gebiedsprocessen van de waterbeheerders een belangrijk moment voor het leveren van inbreng door de maatschappelijke organisaties, bedrijfsleven en burgers.

Vanaf 22 december 2014 ligt het Stroomgebiedbeheerplan 2016-2021 ter inzage en vanaf 6 januari 2015 is ook inspraak mogelijk op het KRW-onderdeel van de regionale plannen, inclusief de factsheets. In een aantal gevallen zal inspraak op de overige delen van de waterplannen op een later moment plaatsvinden. Exacte data en verwijzingen worden onder andere bekend gemaakt op www.rijnwest.nl.

Uitvoering op de rit!

De uitvoering van de maatregelen zoals die straks zijn vastgesteld is niet vrijblijvend. De maatregelpakketten worden nu vastgelegd in de plannen van de betrokken overheden, inclusief de financiering.

WAT IS ER BEREIKT EN WAT IS DE VOLGENDE STAP?

Josan Meijers, gedeputeerde Provincie Gelderland

“Er is veel gebeurd! We zien we steeds meer natuurvriendelijke oevers en vispassages. In de komende periode blijven inzetten op gezamenlijk optrekken en op elkaar afgestemde inspanningen. Door elkaar nóg meer op te zoeken zullen we nóg beter resultaat behalen!”

Bestuurlijke agenda 2016 – 2021

Alle partijen in Rijn-West hebben gezamenlijk en individueel een eigen verantwoordelijkheid om te werken aan waterkwaliteit en schoon water. Daarom zullen we ook in de komende periode een aantal onderwerpen binnen het stroomgebied verder willen uitwerken en bespreken. Dat doen we om de uitvoering effectiever te maken en om in 2021 een goede basis te leggen voor de 3^e generatie Stroomgebiedbeheer- en waterplannen. Net als voor de afgelopen periode stellen we daarom een bestuurlijke agenda op met een nog nader te bepalen prioriteitsstelling.

Inhoudelijke onderwerpen

- Sturing, coördinatie en verdere verdieping blijft noodzakelijk om vaart en energie te houden bij de uitvoering van het **Nutriënten Advies Rijn-West** en andere KRW-maatregelen.
- Aandacht voor het terugdringen van verontreinigingen door stoffen zoals **medicijnresten en gewasbeschermingsmiddelen**.
- Meer aandacht en focus op de **waterkwaliteit in de kasegebieden**, toewerken naar emissieloze kas stimuleren.
- Meer aandacht en focus op de relatie **KRW en drinkwater**, zowel uit het oppervlaktewater als grondwater.
- Aandacht voor thematiek van **verzilting in relatie tot de waterkwaliteit**.
- De resultaten van het project **stroomgebiedafstemming** verzilveren (uitkomsten analyse waar nodig uitwerken in afspraken tussen beheerders in komende periode, voortzetten inspanning probleemstoffen, internationaal agenderen).
- **Vismigratie**: kosteneffectieve en samenhangende aanpak binnen Rijn-West opzetten, starten met een gezamenlijk monitoringsprogramma en prioritering migratie routes.

Bestuurlijk / procesmatige onderwerpen

- **Versterken van de samenwerking** in het (deel)stroomgebied en effectiviteit van de besluitvorming: hoe zorgen we met elkaar ervoor dat ieder (Rijk en regio) zijn rol neemt en daarmee de uitvoering en de effectiviteit van de maatregelen succesvol maakt.
- **Inbedden KRW inspanningen in regulier werk**: onder andere bij beheer en onderhoud worden KRW-maatregelen onderdeel van de reguliere bedrijfsvoering. Hoe zorgen we ervoor dat deze omslag ook in de organisatie en bedrijfsvoering wordt gemaakt en geborgd?
- Hoe kunnen we de **samenwerking (governance) in Rijn-West optimaliseren** mede in relatie tot andere water-, milieu en gebiedsgerelateerde beleidsthema's en samenwerkingsverbanden?
- **Stroomlijnen van de organisatie en uitvoering** van de KRW met andere EU wetgeving, zoals N2000, zwemwaterrichtlijn, Nitraatrichtlijn.
- Bestuurlijke discussie starten over **haalbaarheid doelbereik 2027**: wat is realistisch (goede balans realisme en ambitie), hoe bereiden we de discussie over doelen in 2027 en de onderbouwing daarvan voor?
- Rijn-West zoekt actiever zijn rol als het gaat om **internationale afstemming** (bv. vismigratie, grensoverschrijdende stoffen).
- **Waterbewustzijn**: is het gewenst dat we via Rijn-West een actieve bijdrage leveren aan een groter waterbewustzijn, met name op het punt van schoon water? De noodzaak daarvan is geconstateerd in het OESO-rapport en ook in andere publicaties en uitspraken. Er zou gedacht kunnen worden aan gezamenlijke producten, bijdrage aan evenementen en/of aan meer uitwisseling van plannen en ervaringen.
- Samen uitvoeren: Rijn-West zet nadrukkelijk in op **samenwerking met maatschappelijke organisaties en bedrijven** bij de uitvoering, bijvoorbeeld met de agrarische sector, met terreinbeheerders, sportvisserij en drinkwaterbedrijven. Hoe komen we tot een effectieve samenwerking waarbij ook deze partijen hun inbreng leveren?

Achtergrond rapporten

- Adviesnota Schoon Water Rijn-West 2016-2021
RBO Rijn-West, juli 2014
- Nutriëntenmaatwerk in de polder - Eindadvies
RBO/Werkgroep Nutriënten Rijn-West, Mei 2013
Deelrapporten: 1. Stappenplan; 2a. Veenweiden; 2b. Diepe Polders; 2c. Bollengebied
- Stroomgebiedsafstemming Rijn-West. De afwenteling van probleemstoffen in beeld. Grontmij in opdracht van RBO Rijn-West, 2013.
- De blauwe economie. Een economisch perspectief op schoon water. Blueconomy / Rebelgroup in opdracht van RAO-voorzittersoverleg, 2014.

Alle rapporten kunnen worden gedownload via www.rijnwest.nl

Overzicht redenerlijnen in de Adviesnota Schoon Water 2016-2021

NR.	REDENEERLIJN
1	Nutriënten: nee, tenzij
2	Afwenteling
3	Overige Wateren
4	Motiveringen voor achterblijvend doelbereik of (schijnbare) tijdelijke achteruitgang oppervlaktewater
5	Motiveringen voor achterblijvend doelbereik of (schijnbare) tijdelijke achteruitgang grondwater
6	Niet-beïnvloedbare 'natuurlijke' achtergrondbelasting
7	Motiveringen voor Fasering: technisch onhaalbaar
8	Motiveringen voor Fasering: onevenredig kostbaar
9	Motiveringen voor Fasering: natuurlijke omstandigheden
10	Prioritering van maatregelen
11	Maatregelen voor Natura2000-gebieden
12	Maatregelen voor zwemwateren
13	Maatregelen voor winning van water voor menselijke consumptie

WAT IS ER BEREIKT EN WAT IS DE VOLGENDE STAP?

Bert Schelling, heemraad Waterschap Hollandse Delta

“Er zijn grote slagen gemaakt bij de mineralen en de gewasbeschermingsmiddelen. Er is een grote verantwoordelijkheidszin bij agrariërs bij technische ontwikkelingen en akkerranden in ons gebied. Agrarische Natuurvereniging Rietgors in de Hoekse Waard bijvoorbeeld werkt er hard aan. Doe er een schepje bovenop zodat de maatregelen tot 2021 ervoor zorgen dat de afgesproken doelen zijn gehaald.”

