

Macrofaunanieuwsmail 81, 8 dec 2008

Beste lezers,

Hier volgt de kerst editie van de nieuwsmail.

Een tijd om het jaar te overdenken en plannen te maken voor het nieuwe jaar.

Dat deze tijd jullie ook mag inspireren tot het schrijven van vele bijdrages voor 2009.

Blijf je berichten sturen naar macrofauna@rws.nl als je iets leuks leest, weet of hoort.

(Oude nummers zijn nog te lezen op www.macrofauna.web-log.nl)

**Hele fijne feestdagen
en een soortenrijk 2009**



Groeten, Myra Swarte

In dit nummer:

Taxa Waterbeheer Nederland	1
Gyraulus parvus, een nieuwe soort voor de Nederlandse fauna.....	2
Vooraankondiging Macro-invertebratencursus Alterra 2009	4
Ringonderzoek WS Groot Salland rapportage 2007	5
Vacature voor ervaren PROJECTLEIDER bij BUREAU WAARDENBURG BV ...	5
De ovale hoornschaal (Sphaerium ovale) ook in Nederland	6
Kreeften Nieuws.....	8
Info Vermandel.....	8

Taxa Waterbeheer Nederland



De Taxa Waterbeheer Nederland bestaat uit een aantal lijsten waarin alle organismen zijn opgenomen die voor het waterbeheer relevant (kunnen) zijn. Dit kunnen dus zowel aquatische als semi-aquatische als ook niet-aquatische organismen zijn. De naamgeving van de taxa is eenduidig volgens de binominale nomenclatuur en kent een verwijzing naar de auteur en determinatie literatuur. Regelmatig worden de lijsten bijgewerkt door de experts

van het RWS-Waterdienst laboratorium. De lijsten vormen de standaard voor de opslag, verwerking en uitwisseling van biologische gegevens binnen het waterbeheer in Nederland.

Stand van zaken

Eindelijk is het dan zover! Op dinsdag 25 november 2008 is de laatste hand gelegd aan het vrijgeven van de eerste versie (1.0) van de TWN. De TWN standaard omvat nu 16455 taxa verdeeld over 12 groepen, te weten: macro-evertebraten, fytoplankton, diatomeeën, zooplankton, macrofyten, nematoden, zoogdieren, amfibieën, reptielen, vlinders, vissen en vogels. Voor zover nu mogelijk zijn de taxa voorzien van literatuurreferenties. In deze eerste versie zijn er 661 referenties opgenomen.

Via de IDSW site (http://www.idsw.nl/standaarden/domeintabellen/taxa_waterbeheer/twn_lijst/) heeft u toegang tot deze nieuwe AQUO domeintabel en daar zijn nu ook alle downloads beschikbaar. Vanaf maandag 5 januari 2009 kunnen direct via de website nieuwe taxa (middels de "request" button) worden aangevraagd. De tussenliggende tijd willen we nog even gebruiken om de administratie op orde te brengen (o.a. aanmaken log-file).

Het is noodzakelijk dat organisaties die via de website nieuwe taxa willen aanvragen zich vooraf eenmalig aanmelden. Anonieme aanvragen worden niet behandeld. Per organisatie kan 1 contactpersoon zich als gebruiker aanmelden door naam, adres, functie en IP-adres (voor snelle herkenning bij aanvraag) naar arnold.veen@rws.nl te sturen. Je IP adres is makkelijk op te vragen via

<http://whatismyipaddress.com/>. Via de site kunnen alleen nieuwe taxa en nieuwe auteurscombinatie worden aangemeld. Overige verzoeken tot wijziging dienen via IDSW te worden aangemeld.

Na deze mail wordt niet iedereen meer automatisch op de hoogte gehouden van de ontwikkelingen. Belangrijke zaken (met name wijzigingen en toevoegingen) zullen direct gecorrespondeerd worden met de contactpersonen. We verwachten van de contactpersonen dat zij relevante informatie binnen hun eigen organisatie doorsturen. Overige geïnteresseerden kunnen zich het beste aanmelden op het Forum (<http://www.ecosys.nl/forum/index.php>) om op de hoogte te blijven van de ontwikkelingen en vragen en opmerkingen kwijt te kunnen. De praktijk moet uitwijzen of en hoe dit gaat werken. Op de door IDSW geplande CAB-bijeenkomst op 21 januari 2009 zal nog op de communicatie worden teruggekomen. In de meegepaste toelichting kun je de achtergrond en de algemene werkwijze van de TWN nog eens rustig nalezen.

We stellen het uiteraard wel op prijs wanneer iedereen vast eens gaat kijken wat de lijsten betekenen voor zijn of haar werk. Voor de meesten zal er nog een conversietraject volgen om de eigen database geheel TWN proof te maken.

De pdf 'toelichting bij de TWN' is op te vragen via macrofauna@rws.nl

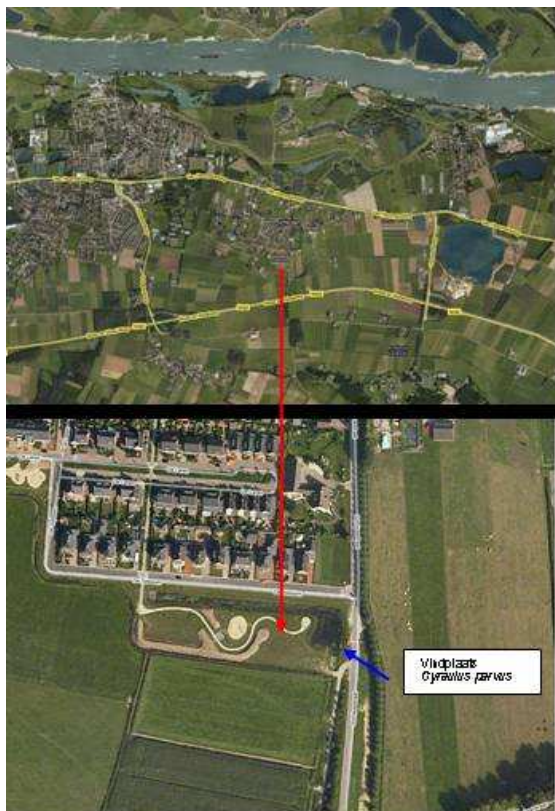
Met vriendelijke groet,
Arnold Veen,
Frans Kouwets,
Myra Swarte,
Ton Berkhout

Gyraulus parvus, een nieuwe soort voor de Nederlandse fauna

E.A. (Bert) Jansen (Rijkswaterstaat Waterdienst)

Gyraulus parvus (Say, 1817), a new species for Dutch fauna.

During a survey of aquatic molluscs, in September 2008, the ramshorn *Gyraulus parvus* (Say, 1817) was found in a ditch in the vicinity of the village of Afferden (province of Gelderland). This was the first observation of the species in The Netherlands. Seven life specimens were collected in the stagnant fresh water habitat, together with *Physella acuta*, *Radix ovata* and *Pisidium* sp. Co-ordinates of the location are: 51° 52' 34.38" north latitude and 05° 38' 07.74" eastern longitude.



Het is de laatste week van september 2008. We gaan nog een weekje met de caravan weg alvorens onze sleurhut op stal te zetten. In het voor- en najaar is er nog altijd wel een leuk plekje te vinden ergens in Nederland. Het liefst op een "boeren"-camping. Rustig en dicht bij de natuur zijn de trefwoorden die daarbij horen.

Het werd dit keer de Betuwe. Op loopafstand van de Waal, met de Afferdense en Deestse Waarden, en op fietsafstand van de Maas, ligt bij het dorp Afferden een leuke "camping bij de boer" waar we ons installeerden.

Eind september wordt het al vroeger donker, dus na het avondeten nog een klein stukje wandelen en dan aan de koffie. Meer zit er 's avonds niet meer in. We liepen een stukje het dorp in en keken op de rietstengels die, afgemaaid, dreven in een kleine, heldere sloot om een kinderspeelplaats (X 172.097, Y: 431.993). Er was niet zo heel veel te vinden, *Physella*

acuta, *Radix ovata*, één *Pisidium* sp. en zeven op *Gyraulus* lijkende schijfhorentjes. De laatste waren moeilijk te vinden en zaten op een, door het water nat geworden, rietpluim. Ze waren klein (ca. 3 mm) en ook met een loep niet goed te determineren. Ik nam de gevonden mollusken mee om ze met de stereomicroscop beter te kunnen bekijken.

Bij het bekijken van de onbekende *Gyraulus* met de stereomicroscop kon ik al gauw de soorten *G. albus* en *G. crista* wegstrepen. De duidelijke kenmerken van deze twee soorten waren niet aanwezig. De naam bij deze kleine schijfhorentjes die mij het meest waarschijnlijk leek was *G. laevis* (Alder, 1838).

Ik besloot de slakjes mee te nemen naar de Kreukelavond om aan Tello Neckheim zijn mening te vragen over mijn determinatie. Na een goede bestudering met een loep gingen bij hem ook twijfels ontstaan over de determinatie en wilde hij ze het liefst thuis nader bekijken om ze te kunnen vergelijken met de soorten uit zijn eigen collectie. Het duurde slechts twee dagen voordat Tello met de voor mij grote verrassing kwam: het was geen *G. laevis* maar *G. parvus*. Een *Gyraulus* soort die oorspronkelijk in Noord Amerika leeft en in Duitsland, Luxemburg en Zwitserland al was waargenomen (Glöer & Meier-Brook 1994, Glöer 2002). Van Nederland was hem geen vindplaats bekend. Ook in de database van Fauna Europea staat bij Nederland "no data" (CLECOM 2002). Mienis (2001, 2002) veronderstelde echter dat het niet lang zou duren eer deze kleine Planorbidae zich in Nederland vestigt. Wellicht zijn er lezers die deze kleine schijfhoren al eerder hadden ontdekt; ik hoor het graag.

Een Nederlandse naam is voor deze *Gyraulus* nog niet aanwezig. Ik stel voor om hem in navolging van de Duitse naam het "Amerikaans schijfhorentje" te noemen.

Overzicht verschillen *Gyraulus laevis* en *Gyraulus parvus*.

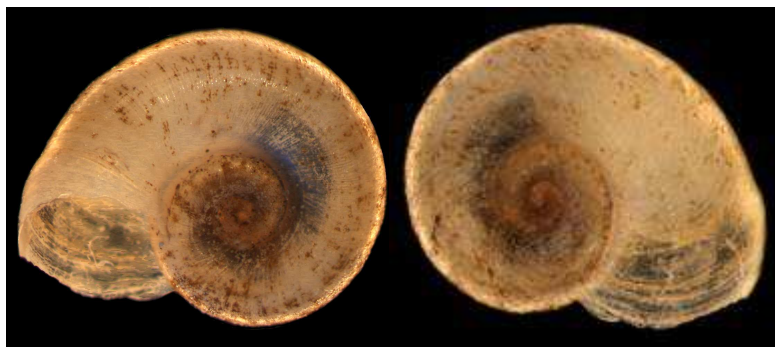
De verschillen tussen *G. laevis* en *G. parvus* zijn klein. Om het onderscheiden van deze twee soorten makkelijker te maken, staan in onderstaande tabel de belangrijkste kenmerken.

	<i>G. laevis</i>	<i>G. parvus</i>
windingen bovenzijde	sleutelvormig	rond
aantal windingen	3,5	4,5
middelste windingen	vlak gewonden	licht verhoogt
twee laatste windingen	recht	naar voren gebogen
afmetingen	hoogte 1-1,5 mm; breedte 4-5 mm	hoogte 1,2-1,3 mm; breedte 3,6-5 mm



Foto's van *Gyraulus parvus*

Van links naar rechts:
bovenkant, onderkant en zijkant



Foto's van *Gyraulus laevis*

De foto's zijn gemaakt door de auteur met behulp van een Olympus SZH stereozoommicroscop met een DP70 camera met 12 miljoen pixels.

Nomenclatuur

Familia ***Planorbidae*** Rafinesque, 1815

Genus *Gyraulus* Charpentier, 1837

Subgenus *Torquis* Dall, 1905

Gyraulus (Torquis) laevis (Alder, 1838)

Gyraulus (Torquis) parvus (Say, 1817)

Gebruikte literatuur:

CLECOM 2002 Checklist of species – group taxa of continental Mollusca living in the Netherlands – (CLECOM Section I, version 14-07-2002).

Gittenberger, E., A.W. Janssen, W.J. Kuijper, T. Meijer, G. van der Velde & J.N. de Vries, 1998.

De Nederlandse zoetwatermollusken. Recente en fossiele weekdieren uit zoet en brak water. Nederlandse Fauna 2. Nationaal Natuurhistorisch Museum Naturalis, KNNV Uitgeverij & EIS-Nederland, Leiden.

Glöer, P. 2002. Mollusca. 1 Süßwassergastropoden Nord- und Mitteleuropas. Die Tierwelt Deutschlands 73. ConchBooks Hackenheim, BRD.

Glöer, P. & C. Meier-Brook, 1994. Süßwassermollusken. Ein Bestimmungsschlüssel für die Bundesrepublik Deutschland. Deutscher Jugendbund für Naturbeobachtung, Hamburg, BRD.

Mienis H.K., 2001. Noord-Amerikaanse aquatische mollusken die voorkomen in het binnenwater van West-Europa. *Spirula* 320: 54-55.

Mienis H.K., 2002. Rectificatie en aanvulling betreffende het voorkomen van Noord-Amerikaanse aquatische mollusken in het binnenwater van West-Europa. *Spirula* 324: 10.

Met dank voor de hulp met determineren aan Tello Neckheim.

Vooraankondiging Macro-invertebratencursus Alterra 2009

Beste mensen,

We zijn reeds begonnen met de voorbereidingen voor de macrofaunacursus van 2009.

De dagen dat we bij de Holthurnsche Hof terecht kunnen zijn 1 en 2 oktober 2009.

Het is voor jullie mogelijk om een voorkeur uit te spreken voor de macrofaunagroep die we zullen gaan behandelen in 2009.

Er kan een keuze gemaakt worden uit:

- Hydracarina
- Trichoptera

Heb je voorkeur voor een andere groep, dan kun je dat natuurlijk ook laten weten.

Met vriendelijke groeten,

Dorine Dekkers en Rink Wiggers

Alterra

Zoetwaterecologie

Postbus 47

6700 AA Wageningen

Email: dorine.dekkers@wur.nl

Ringonderzoek WS Groot Salland rapportage 2007

Bijgevoegd is de rapportage van het ringonderzoek in pdf format (dubbelklik op onderstaand logo)



Met vriendelijke groeten,
Evelien Stegeman

Vacature voor ervaren PROJECTLEIDER bij BUREAU WAARDENBURG BV

Bureau Waardenburg is een adviesbureau voor ecologie, natuur, landschap en milieu, waarbinnen verschillende ecologische disciplines vertegenwoordigd zijn. Aquatische ecologie, vegetatieonderzoek, vogelonderzoek, ecologische infrastructuur en natuurontwikkeling zijn belangrijke werkvelden binnen het bureau. De laatste jaren hebben wij ons ook gespecialiseerd in toetsing van plannen en projecten aan de natuurwet- en regelgeving. Er worden zowel specialistische ecologische onderzoeksprojecten uitgevoerd als integrale gebiedsvisies en inrichtingsplannen opgesteld. Het bureau is gevestigd in Culemborg en er werken ongeveer 60 mensen.

Ons team Aquatisch Onderzoek voert projecten uit op het gebied van monitoring, beheer en herstel van aquatische ecosystemen. Het betreft zowel veld- en laboratoriumonderzoek als beleidsmatig onderzoek, studieprojecten en advisering.

Ter versterking van het team Aquatisch Onderzoek zijn wij op zoek naar een ervaren en enthousiast projectleider. Belangrijk binnen deze functie is dat naast het uitvoeren van hydro-biologische projecten wordt gezocht naar combinaties met andere soortgroepen en beleidsvelden. Een pro-actief persoon met oog voor de toekomst.

Projectleider Hydro-biologisch onderzoek

Taken/werkzaamheden

- leiden, coördineren en plannen van hydro-biologische projecten
- aansturen hydro-biologisch analisten en medewerkers
- schrijven van offertes en rapportages
- voeren acquisitie

Profiel

- open gedreven persoon met goede contactuele vaardigheden en creatieve inslag
- een opleiding op tenminste HBO niveau, minimaal 5 jaar relevante werkervaring
- kennis van en affiniteit met hydro-biologisch onderzoek (m.n. macrofauna, fytoplankton)
- flexibel, enthousiaste persoon met verantwoordelijkheidsgevoel
- kennis van veldcomputers, dataverwerkings- en beoordelingsmethodieken (Stowa, KRW)

Arbeidsvoorwaarden

- aanvang dienstverband: januari/februari
- omvang dienstverband: 40 uren per week (minder uren werken is bespreekbaar)
- inschaling: afhankelijk van kennis en ervaring

Additionele informatie over bovenstaande vacature kunt u verkrijgen bij: dhr. J.L. Spier.

Sollicitaties (brief en cv) kunt u tot uiterlijk 15 december 2008 sturen aan:

Bureau Waardenburg bv
Tav. dhr. A.J.M. Meijer
Postbus 365
4100 AJ Culemborg
of a.j.m.meijer@buwa.nl

De ovale hoornschaal (*Sphaerium ovale*) ook in Nederland

Abstract

The occurrence of *Sphaerium ovale* in the Netherlands is reported for the first time. Noted is that its taxonomical position is questioned and that further research is needed to clarify this issue.

Inleiding

Al zo lang taxonomen zich bezighouden met de familie Sphaeriidae (erwtmossels & hoornschaalen) is de soortafgrenzing een bron van zorg geweest. De enorme fenotypische plasticiteit en de mogelijkheid zich ongeslachtelijk voort te planten resulteert in een moeilijk te ontwarren variatie.

Ook over het soortenaantal binnen het genus *Sphaerium* (hoornschaalen) verschillen de meningen. Kenden we uit West-Europa tot voor kort drie soorten: *S. corneus* (Gewone hoornschaal), *S. rivicola* (Rivierhoornschaal) en *S. solidum* (Stevige hoornschaal), tegenwoordig worden echter ook de soorten *S. nucleus* (Bolle hoornschaal) en *S. ovale* (Ovale hoornschaal) onderscheiden en genoemd in faunistische overzichten van diverse West-Europese landen, zie bijvoorbeeld Falkner *et al.* (2002), Glöer & Zettler (2005), de diverse CLECOM-lijsten (www.gnm.se/gnm/clecom/eng_clecom.asp) en Fauna Europaea (www.faunaeur.org).

In de praktijk blijkt er in Nederland behoorlijke scepisis te bestaan ten aanzien van deze twee soorten. *S. nucleus* die toch al langer bekend is uit Nederland en niet zeldzaam is (Gittenberger *et al.*, 1998) duikt zelden op in lijsten van gedetermineerde zoetwatermollusken en *S. ovale* is zelfs nog niet eerder uit Nederland gemeld. De aanwezigheid van tussenvormen die niet in het één of andere taxon te plaatsen zijn, zullen hier zeker debet aan hebben (H. Kobiálka, pers. med.).

Herkenning

S. ovale is te herkennen aan de volgende combinatie van kenmerken (Glöer & Meier-Brook, 2003; Zettler & Glöer, 2006):

- De slotlijst is ter hoogte cardinale tanden niet versmald;
- De cardinale tand C2 is duidelijk gebogen;
- De cardinale tand C4 is van voren gespleten;
- De achterste spierindrukken zijn van elkaar gescheiden. In sommige gevallen raken ze elkaar, maar ze zijn nooit versmolten als bij *S. corneum*;
- De dichtheid aan poriën is hoog;
- De umbo is breed;
- De schelp is ovaal;
- De lengte van uitgegroeide schelpen is veelal meer dan negen millimeter.

De grootste overeenkomst is die met *S. nucleus*. Het onderscheid bestaat uit voornamelijk relatieve kenmerken die eigenlijk alleen goed zijn te beoordelen wanneer men werkt met vergelijkingsmateriaal. Bij *S. nucleus* is de dichtheid aan poriën hoger, is de umbo smaller en is de verhouding lengte : hoogte kleiner waardoor ze een meer bolronde indruk maakt.

De eerste vindplaatsen

Na bij een cursus van de Deutsche Gesellschaft für Limnologie (DGL) uitgebreid te hebben gekeken naar materiaal van *S. ovale* uit Mecklenburg-Vorpommern en Nordrhein-Westfalen, is in 2007 rondom Wageningen naar *S. ovale* gezocht. In het Wageningse Binnenveld, onderdeel van de Gelderse Vallei, kon ze al spoedig op drie plaatsen worden vastgesteld:

- 1 - Nieuwe Kanaal (173,1 – 442,9);
- 2 - Sloot langs de Haarwal (170,9 – 442,1);
- 3 - Sloot in de Veenkampen (170,8 – 443,4).

Naast *S. ovale* werden zowel *S. corneum* en *S. nucleus* op diverse locaties in het Wageningse Binnenveld aangetroffen.

Alle drie de vindplaatsen van *S. ovale* zijn continue waterafvoerende, langzaam stromende sloten. De waterbodem bestond uit zand en plaatselijk aanwezig slib. De submerse vegetaties bestond uit smalle waterpest en sterrenkroos met een bedekkinggraad variërend van circa 30 tot 80%. Dit bedekkingspercentage kan echter behoorlijk verschillen tussen jaren en seizoenen.

S. corneum werd aangetroffen in stilstaande sloten met een hoge bedekkinggraad aan submerse waterplanten en *S. nucleus* in semi-permanente sloten met een spaarzame of afwezige begroeiing.

Vergelijk buitenland

Door Zettler & Glöer (2006) wordt aan de hand van een uitgebreid onderzoek naar de ecologie van Sphaeriidae in het Duitse laagland beschreven dat *S. ovale* een duidelijke voorkeur heeft voor stromende wateren. Dit kunnen zowel grotere wateren als kanalen en rivieren zijn als kleine beken en sloten. Een duidelijke voorkeur voor een bodemtype lijkt niet aanwezig te zijn. Als meest opvallende begeleidende soort wordt *P. pulchellum* genoemd, die ook op één van de Wageningse locaties aanwezig was. Al met al een beschrijving die goed past op de drie vindplaatsen bij Wageningen.

Conclusie

Wanneer wordt gelet op *S. ovale* dan zal vermoedelijk spoedig blijken dat ze in Nederland geen zeldzaamheid is. Het habitat waarin ze wordt aangetroffen is naar Nederlandse begrippen niet bijzonder. De discussie over de soortstatus is echter nog zeker niet afgerond en zal waarschijnlijk ook niet beslecht worden voordat een degelijk onderzoek, waarbij ook moleculaire technieken worden aangewend, is uitgevoerd. Enige terughoudendheid in het opvoeren als soort is dan ook wel te verwachten.

Literatuur

- Falkner, G., T.E.J. Ripken & M. Falkner, 2002. Mollusques continentaux de France. Liste de Référence annotée et Bibliographie. Muséum National D'Histoire Naturelle, Paris.
- Gittenberger, E., A.W. Janssen, W.J. Kuijper, J.G.J. Kuiper, T. Meijer, G. van der Velde & J.N. de Vries, 1998. De Nederlandse zoetwatermollusken. Recente en fossiele weekdieren uit zoet en brak water. Nederlandse Fauna 2. KNNV Uitgeverij, Utrecht.
- Glöer, P. & C. Meier-Brook, 2003. Süßwassermollusken. Deutscher Jugendbund für Naturbeobachtung, Hamburg.
- Glöer, P. & M.J. Zettler, 2005. Kommentierte Artenliste der Süßwassermollusken Deutschlands. Malak.Abh. 23: 3-26.
- Zettler, M.L., & P. Glöer, 2006. Zur Ökologie und Morphologie de Spaeriidae der Norddeutschen Tiefebene. Heldia 6 (8): 1-61.

Auteur

Menno Soes
Bureau Waardenburg
Postbus 365
4100 AJ Culemborg
menno.soes@gmail.com



Sphaerium ovale C2



Kreeften Nieuws

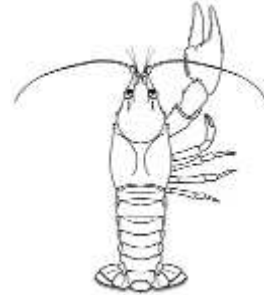
Beste mensen,

Er is alweer een tweede aflevering van de kreeftennieuwsbrief verschenen. Ook is er een nieuwe kreeftenzoekkaart. Deze documenten nu al gedownload worden vanaf www.naturalis.nl/kreeften.

Zegt het voort!

Met vriendelijke groet,
Bram Koese

B. Koese
European Invertebrate Survey - Nederland
p/a Nationaal Natuurhistorisch Museum - . **naturalis**
Postbus 9517
2300 RA Leiden
The Netherlands
Telephone: 071- 5687413 (from abroad +31-71-5687413)
Fax: 071-5687666 (from abroad +31-71-5687666)
koese@naturalis.nl



Info Vermandel

www.vermandel.com

HET vogelboek van deze tijd !



Euro 59,95

Het mooiste complete vogelboek van deze tijd !

Dit imposante boek behandelt elke standvogel, broedvogel, doortrekker en dwaalgast in Europa, en dat zijn in totaal zo'n 430 soorten! De Gids van alle Europese vogels toont in schitterende tekeningen de verschillen tussen mannetje, vrouwtje, juveniel, zomerleed en winterkleed en sterk op elkaar gelijkende soorten. Ook verscheidene vlieghoudingen worden zo in beeld gebracht. Inclusief duidelijke beschrijvingen van kenmerken waarop men bij identificatie moet letten.

Met verspreidingskaarten, grootte-aanduidingen en vele symbolen over habitat en gedrag.



Vogeltaartje ...Euro 1,00

Een origineel taartje voor vogels bestaande uit een unieke vetbol met vogelzaad en gedroogde vruchten.

Einde mafanieuwsmail 81 van 8 december 2008