



STUURGROEP MANAGEMENT WATERCRISES EN OVERSTROMINGEN

Landelijk draaiboek waterverdeling en droogte

Informatie-uitwisseling en afstemming van maatregelen en communicatie

Datum 29 januari 2026
Status Definitief



Colofon	
Uitgegeven door	Watermanagementcentrum Nederland (WMCN) Landelijke Coördinatiecommissie Waterverdeling (WMCN-LCW)
Uitgevoerd door	WMCN
Opmaak	WMCN
Foto's titelblad	Rijkswaterstaat, KNMI, Waterschap Aa en Maas
Datum	29 januari 2026
Status	Definitief
Versienummer	3.0

Status en versiebeheer

Voorliggend draaiboek is gemaakt onder auspiciën van de Stuurgroep Management Watercrises en Overstromingen (SMWO).

Deze versie bevat ten opzichte van de vorige uit 2021 met name aanpassingen die verband houden met de inwerkingtreding van de Omgevingswet en ontwikkelingen in het werkproces voor de droogtemonitor. Verder is een aantal teksten en figuren geactualiseerd. Procedures en criteria voor opschaling zijn niet veranderd.

Het draaiboek is te vinden op Informatiepunt Leefomgeving (IPLO) [Landelijk Draaiboek Waterverdeling en Droogte | Informatiepunt Leefomgeving](#).

Voorliggend draaiboek is opgesteld en wordt beheerd door het Watermanagementcentrum Nederland (WMCN) in Lelystad, in samenwerking met de betrokken netwerkpartners. Het WMCN is telefonisch te bereiken op 088 - 2975000 en via het emailadres wmcn-lcw@rws.nl.

Inhoud

Managementsamenvatting—7

1 Inleiding—15

- 1.1 Achtergrond—15
- 1.2 Doel en doelgroep draaiboek—15
- 1.3 Formele grondslagen—15
- 1.4 Relatie met andere (crisis)handboeken—17

2 Organisatie en werkwijze—19

- 2.1 Inleiding—19
- 2.2 Relatie droogtekolom waterbeheer met de generieke crisiskolom en afstemming binnen IenW—19
 - 2.2.1 Waterbeheer bij bijzondere omstandigheden—19
 - 2.2.2 Samenwerking en afstemming droogtekolom en generieke crisiskolom—19
 - 2.2.3 Afstemming binnen het ministerie van IenW—20
- 2.3 Organisatie droogtekolom waterbeheer—21
- 2.4 Rollen en verantwoordelijkheden—23
- 2.5 Werkwijze Droogtekolom—25

3 Landelijke opschaling – criteria en procedures—27

- 3.1 Introductie—27
- 3.2 De verdringingsreeks—28
- 3.3 Opschalingsniveaus en kleurcodering—29
- 3.4 Opschaling netwerkpartners—30
- 3.5 Activiteiten in niveau 0—31
- 3.6 Operationele opschaling naar niveau 1—32
- 3.7 Operationele opschaling naar niveau 2—34
- 3.8 Operationele opschaling naar niveau 3—35

4 Taken netwerkpartners in RDO en LCW—37

- 4.1 Toelichting op de volgende paragrafen—37
- 4.2 Regionaal Droogte-overleg (RDO)—38
 - 4.2.1 Algemeen—38
 - 4.2.2 Rijkswaterstaat regionaal onderdeel—40
 - 4.2.3 Waterschappen—41
 - 4.2.4 Provincies—43
- 4.3 Landelijke coördinatiecommissie waterverdeling—44
 - 4.3.1 Landelijke coördinatiecommissie waterverdeling (WMCN-LCW)—44
 - 4.3.2 KNMI—47
 - 4.3.3 Rijkswaterstaat WMCN-Rivieren—48
 - 4.3.4 Rijkswaterstaat WMCN-Waterkamer ('dagelijkse berichtgeving')—49
 - 4.3.5 Unie van Waterschappen—50
 - 4.3.6 Directoraat Generaal Water en Bodem (DGWB)—51
 - 4.3.7 DCC Infrastructuur en Waterstaat (DCC-IenW)—52
 - 4.3.8 DCC Economische Zaken en Klimaat en Groene Groei en Landbouw, Visserij, Voedselzekerheid en Natuur (DCC EZ en KGG en LVVN)—53
 - 4.3.9 Interprovinciaal Overleg (IPO)—55
 - 4.3.10 Rijkswaterstaat Bestuursstaf—56
 - 4.3.11 Vewin/drinkwatersector—57

4.3.12 Rijkswaterstaat LAC scheepvaart—58

Bijlage A Lijst van afkortingen—59

Bijlage B Droogtemonitor en situatierapportages (sitrap)—61

Bijlage C Informatiecyclus—62

Bijlage D Samenstelling Regionaal Droogte-overleg—63

Bijlage E Bevoegdheden Minister IenW bij (dreigend) watertekort—64

Bijlage F Referenties—67

Managementsamenvatting

Achtergrond

Bijna elk jaar treedt in Nederland in de zomer een periode van droogte op. Er verdampt meer water dan er neerslag valt, en de aanvoer van water door Rijn en Maas neemt af. Dit kan tot problemen leiden, bijvoorbeeld te lage grondwaterstanden en droogval van beken op de hoge gronden met aanzienlijke effecten op landbouw en natuur, verslechterde waterkwaliteit, hinder voor de scheepvaart of beperking van gebruiksfuncties zoals industrie en drinkwatervoorziening door verzilting. Er worden dan maatregelen getroffen, zoals het instellen van onttrekkingsverboden en zuinig schutten in sluizen. Als de situatie verergert kunnen watertekorten ontstaan, die besluiten nodig maken over prioritering bij het verdelen van het beschikbare water.

Van watertekort is sprake als de vraag naar water vanuit verschillende maatschappelijke en ecologische behoeften groter is dan het aanbod van water met een voor de behoefte geschikte kwaliteit. Watertekort ontstaat geleidelijk. Het is ter beoordeling van de waterbeheerder of feitelijk sprake is van een watertekort in zijn beheergebied.

Rijkswaterstaat en de waterschappen zijn verantwoordelijk voor de uitvoering van het waterbeheer in normale en bijzondere omstandigheden. Provincies zijn dat voor het diepe grondwaterbeheer en in veel gevallen het nautisch beheer op regionale vaarwegen. Voor situaties met watertekorten en droogte is een landelijke organisatie ingericht, die steunt op regionale samenwerking. Dit draaiboek beschrijft de informatie-uitwisseling tussen de betrokken netwerkpartners, en de afspraken over afstemming van maatregelen en van pers- en publiekscommunicatie.

Leeswijzer managementsamenvatting

Deze samenvatting is een beknopte weergave van het draaiboek, met daarin:

- Een beschrijving van de *organisatie* voor waterbeheer en droogte.
- De *verdringingsreeks*: prioriteitsvolgorde voor de verdeling van het beschikbare water.
- Het *opschalingsschema*: criteria voor opschaling, rollen, mandaten.
- Het *netwerkschema*: welke partijen spelen een rol, wat zijn de informatielijnen.

Organisatie voor waterbeheer en crisismanagement watertekort en droogte

Deze wordt gevormd door:

- De droogtekolom voor waterbeheer bij normale en bijzondere omstandigheden
 - Waterbeheerders (waterschappen, Rijkswaterstaat en provincies)
 - Regionaal Droogte-overleg (RDO)
 - Landelijke Coördinatiecommissie Waterverdeling, onderdeel van het Watermanagementcentrum Nederland (WMCN-LCW)
 - Managementteam Watertekorten (MTW)
- De generieke crisiskolom
 - Veiligheidsregio's
 - Interdepartementaal afstemmingsoverleg (IAO), de Interdepartementale Commissie Crisisbeheersing (ICCb) en de Ministeriële Commissie Crisisbeheersing (MCCb)

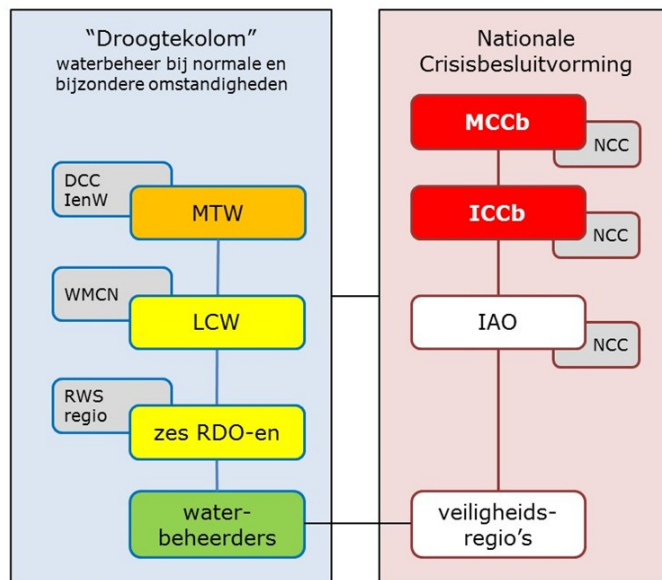
WMCN-LCW wordt in de regel korthedshalve aangeduid met "de LCW".

Te samen vormen het RDO, WMCN-LCW en het MTW de "droogtekolom".

De rol, positie en werkwijze van de droogtekolom zijn op 9 december 2015 bevestigd door de Stuurgroep Management Watercrises en Overstromingen (SMWO). IAO, ICCb en MCCb zijn verankerd in de nationale crisisstructuur.

Rijkswaterstaat, waterschappen en provincies

Waterschappen, Rijkswaterstaat en provincies hebben elk hun eigen structuren, verantwoordelijkheden en besluitvorming. Zij zijn leidend in de uitvoering van het waterbeheer en het crisisbeheer in hun beheersgebied. Als de situatie daar om vraagt onderhouden zij via hun crisisteams contact met de veiligheidsregio's.



Toelichting bij figuur: paragraaf 2.2.2

Regionaal Droogte-overleg (RDO)

De zes Regionale Droogte-overleggen (RDO-en) zijn het regionale platform voor monitoring en afstemming tussen Rijkswaterstaat, waterschappen en provincies bij (dreigend) regionaal watertekort. Zij onderhouden indien nodig ook contacten met belanghebbenden in de regio, zoals vertegenwoordigers van de scheepvaart, natuurorganisaties en de landbouwsector. Als daar aanleiding toe is neemt een vertegenwoordiger van de drinkwatersector deel aan het RDO. De RDO-en informeren en adviseren WMCN-LCW. Elk RDO heeft een eigen draiboek.

Landelijke coördinatiecommissie waterverdeling (WMCN-LCW)

WMCN-LCW monitort het hele jaar de rivierafvoeren en andere relevante indicatoren, en is alert op dreigende watertekorten. WMCN-LCW coördineert binnen de droogtekolom en adviseert zo nodig over maatregelen aan de RDO-en, de partijen binnen de RDO-en, de landelijk netwerkmanager van Rijkswaterstaat (LNM), de Directeur-Generaal Rijkswaterstaat en het MTW. Bij een situatie van beperkt of beginnend watertekort en droogte zullen niet alle leden actief aan de LCW deelnemen.

Gedurende het droogteseizoen publiceert WMCN-LCW online de zogenaamde droogtemonitor, die een landelijk overzicht van de situatie geeft. Deze is te vinden op <https://waterberichtgeving.rws.nl/droogtemonitor>

Tabel – Samenstelling RDO, LCW en MTW

Netwerkpartner / organisatie	RDO	LCW	MTW
Rijkswaterstaat regionaal	X		
Waterschappen	X		
Provincies	X		
Liaison drinkwatersector	(x)	X	
Liaison RDO in LCW (6x)		X	
WMCN-LCW (informatiecoördinator en andere rollen LCW)		X	
LAC scheepvaart (adviesteam scheepvaart RWS)		X	
WMCN-LCW voorzitter LCW		X	X
Communicatie RWS-WMCN resp. Min. van IenW - DCO		X	X
KNMI		X	X
Unie van Waterschappen		X	X
Min. van IenW – Directoraat-generaal Water en Bodem (DGWB)		X	X
RWS juridische zaken resp. Min. van IenW - HBJZ		X	X
DCC-IenW		X	X
DCC EZ en KGG resp. Min. van EZ en KGG		X	X
DCC LVVN resp. Min. van LVVN		X	X
IPO (Interprovinciaal Overleg)		X	X
Rijkswaterstaat landelijk - Bestuursstaf		X	X
Rijkswaterstaat / Min. van IenW - Directeur-generaal RWS (voorzitter)			X
Rijkswaterstaat landelijk – Landelijk crisismanager / HID VWM / LNM			X
Vewin			X
Min. van IenW - Inspectie Leefomgeving en Transport (ILenT)			X
Min. van IenW – Directoraat-generaal Lucht- en Maritieme zaken (DGLM)			X

Managementteam Watertekorten (MTW)

In niveau 2, feitelijk watertekort, wordt het Managementteam Watertekorten (MTW) actief. Voorzitter is de Directeur-Generaal van Rijkswaterstaat in de rol van portefeuillehouder crisisbeheersing voor alle beleidsterreinen van het ministerie van IenW. Het MTW wordt gefaciliteerd door DCC-IenW. In het MTW wordt afgestemd tussen het ministerie van IenW (directie-/managementniveau), de ministeries van EZ en KGG en LVVN, UvW, IPO en Vewin. In het MTW worden maatregelen en communicatie afgestemd als de gangbare afspraken niet voldoen. De leden van het MTW vertalen dit naar besluiten in de eigen bestuurlijke kolom. Zij houden daarbij rekening met eventuele afspraken die voortvloeien uit toepassing van de verdringingsreeks. De voorzitter neemt in de rol van DG Rijkswaterstaat besluiten over de verdeling van rijkswater. Voor het overige is het MTW adviserend aan de netwerkpartners en aan ICCb en MCCb.

Het MTW wordt geadviseerd door de LCW voor het aspect waterbeheer, en door de (IenW-) Voorbereidingsgroep (VG) voor de overige IenW-beleidsterreinen.

Generieke interdepartementale crisisbesluitvorming: IAO, ICCb en MCCb

Indien de situatie zeer ernstige vormen aanneemt, kan sprake zijn van een (mogelijke) landelijke crisis. In die situatie wordt behalve de droogtekolom ook de nationale crisisstructuur geactiveerd, onder verantwoordelijkheid van het ministerie van Justitie en Veiligheid. De droogtekolom is dan adviseur van de landelijke crisisteams, en blijft ook zijn eigen rol vervullen. Besluitvorming vindt plaats op het hoogste ambtelijke of zelfs ministerieel niveau: het IAO, de ICCb of de MCCb. De droogtekolom levert via WMCN-LCW en het MTW inhoudelijk advies; DCC-IenW faciliteert dit. Het Nationaal Crisiscentrum (NCC) faciliteert het IAO en ICCb/MCCb in

overleg met DCC-IenW. Naast de bevoegde gezagen in de droogtekolom vormt ook het NCC/LOCC een verbinding met de veiligheidsregio's.

Tabel - samenvatting rollen en taken

Actief in				Gremium, rol, organisatie	Samenvatting taken en bevoegdheden
			3	Minister van IenW, Ministeriële Commissie Crisisbeheersing (MCCb)	Minister van IenW beslist over opschaling niveau 2->3. Voorzitter hoogste actieve gremium besluit over afschaling 3->2. Interdepartementale besluitvorming op ministerieel niveau (MCCb) o.a. over maatregelen. NKC heeft regie op landelijke communicatie.
			3	Interdepartementaal afstemmingsoverleg (IAO), Interdepartementale Commissie Crisisbeheersing (ICCb)	Interdepartementale afstemming en coördinatie op het hoogste ambtelijke niveau (IAO, ICCb). Pers- en publiekscommunicatie als bij MTW of - indien opgeschaald en na besluit ICCb - landelijke coördinatie door Nationaal Kernteam Crisiscommunicatie (NKC).
Generieke interdepartementale criskolom wordt actief, droogtekolom blijft actief.					
		2	3	Managementteam Watertekorten (MTW)	Afstemming en coördinatie, departementaal en met partners (directie-/managementniveau). Adviseert IAO, ICCb, MCCb en de minister van IenW. Coördineert de landelijke pers- en publiekscommunicatie. Leden MTW vertalen MTW-uitkomsten naar besluiten in de eigen bestuurlijke kolom. De DG Rijkswaterstaat is voorzitter van het MTW, als portefeuillehouder crisisbeheersing IenW, en beslist over op- en afschaling niveau 1-2. dgRWS beslist in niveau 2 over maatregelen voor de rijkswateren.
	1	2	3	Landelijk Netwerkmanager Rijkswaterstaat (LNM)	Beslist over opschaling niveau 0->1 en afschaling 1->0 (zie paragraaf 3.6). Coördineert zo nodig in niveau 1 maatregelen voor rijkswateren. Adviseert de DG RWS. Neemt deel aan het MTW namens RWS.
0	1	2	3	Landelijke Coördinatiecommissie Waterverdeling (WMCN-LCW)	Monitoring, afstemming, coördinatie en advisering landelijk. Maakt het landelijke beeld van de situatie. Verzorgt landelijk informatie t.b.v. pers- en publiekscommunicatie en stemt waar nodig met de betrokken RDO-en (of RWS regio's) en met andere belanghebbende overheden af. Neemt desgevraagd via een liaison deel aan het MTW. Adviseert LNM, dgRWS, MTW en via deze ook IAO en ICCb/MCCb.
				Regionaal droogteoverleg (RDO)	Monitoring, afstemming en advisering regionaal. Maakt het regionale beeld, draagt bij aan het landelijke beeld. Leden informeren elkaar en stemmen (waar nodig ook landelijk) af over pers- en publiekscommunicatie. Neemt via een liaison deel aan de LCW-vergadering. Adviseert WMCN-LCW en via deze ook MTW, IAO en ICCb/MCCb.
regulier beheer				Rijkswaterstaat, waterschappen en provincies	In het eigen beheersgebied verantwoordelijk voor de uitvoering van het waterbeheer in normale en bijzondere omstandigheden.

De verdringingsreeks

De verdringingsreeks geeft een prioriteitsvolgorde van maatschappelijke en economische behoeften die bij watertekorten of dreigende watertekorten bepalend is voor het verdelen van het beschikbare oppervlaktewater. Het principe is vastgelegd in artikel 3.14 van het Besluit kwaliteit leefomgeving (hierna: Bkl).

Op de website van het Informatiepunt Leefomgeving (IPLO) is een handleiding bij de Verdringingsreeks te vinden:

[Handleiding verdringingsreeks | Informatiepunt Leefomgeving](#)

Schematisch weergegeven gaat de verdringingsreeks uit van de volgende vier categorieën (voor de gedetailleerde officiële tekst: zie paragraaf 1.4).

Categorie 1	Categorie 2	Categorie 3	Categorie 4
Veiligheid en voorkómen van onomkeerbare schade 1. Stabiliteit van waterkeringen 2. Voorkómen van klink en zetting 3. Natuur <i>voorkomen onomkeerbare schade, anders cat. 4</i> <i>Gaat voor 2 →</i>	Nutsvoorzieningen 1. Drinkwatervoorziening (voor waarborgen leveringszekerheid, anders cat. 4) 2. Energievoorziening (alleen bij gevaar voor leveringszekerheid, anders cat. 4) <i>Gaat voor 3 →</i>	Kleinschalig hoogwaardig gebruik • Tijdelijke beregening kapitaal-intensieve gewassen • Proceswater <i>Gaat voor 4 →</i>	Overige behoeften (maatschappelijke en economische afweging) • Scheepvaart • Landbouw • Natuur (mits geen onomkeerbare schade optreedt) • Industrie • Waterrecreatie • Binnenvisserij • Drinkwatervoorziening (anders dan cat. 2) • Energievoorziening (anders dan cat. 2) • Overige belangen

Opmerkingen bij de verdringingsreeks:

- Binnen de categorieën 1 en 2 is sprake van een prioriteitsvolgorde. Binnen de categorieën 3 en 4 vindt onderlinge prioritering plaats op basis van minimalisatie van de economische maatschappelijke schade. WMCN-LCW adviseert hierover op nationaal niveau, het RDO op regionaal niveau.
- Bij provinciale omgevingsverordening kan binnen categorie 3 en categorie 4 een nadere prioritering bepaald zijn (art. 7.13, lid 1 Bkl).
- Toepassing van de verdringingsreeks kan implicaties hebben, zoals afspraken om extra wateraanvoer alleen te benutten voor het belang waarvoor dit wordt toegekend.

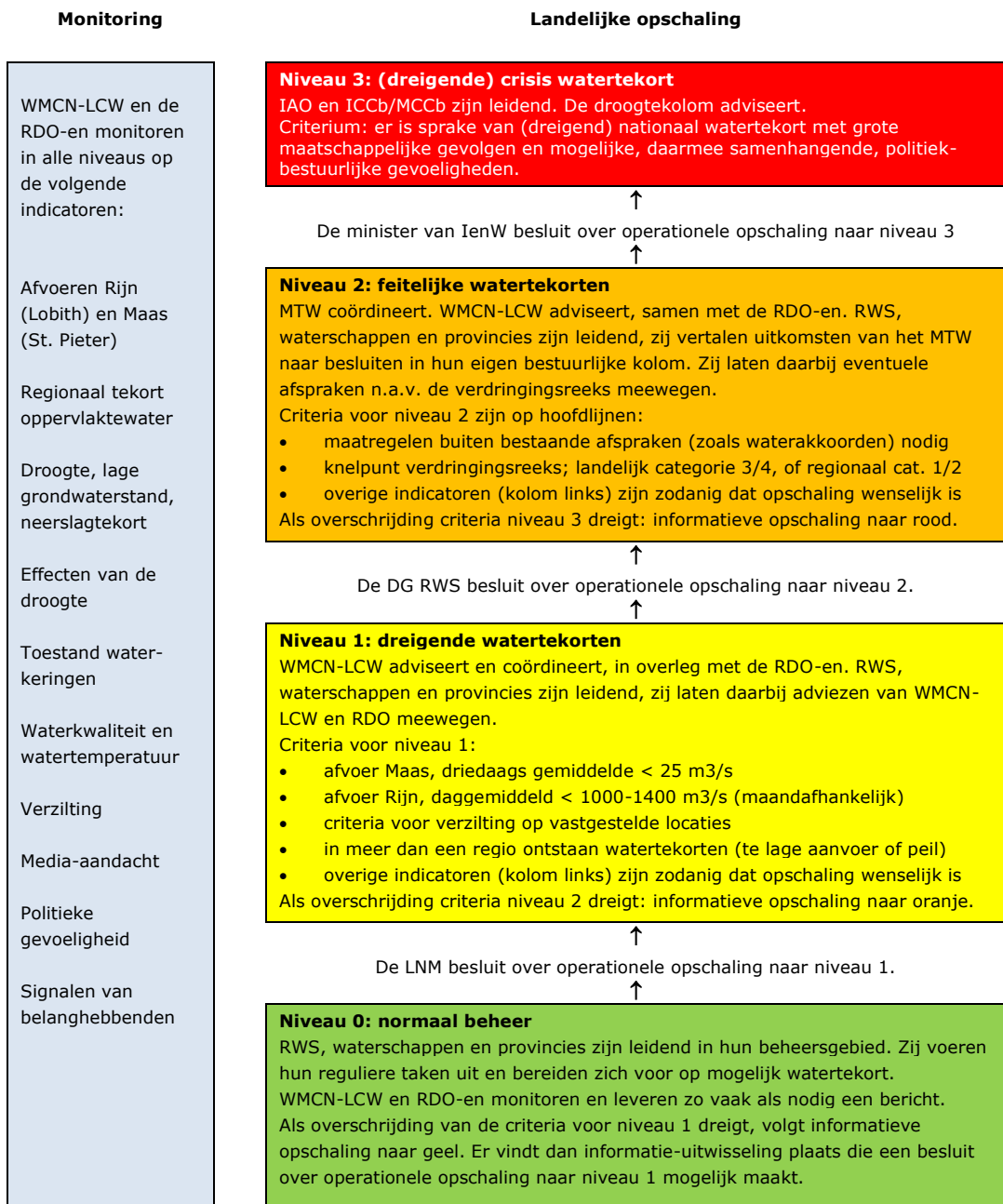
Toelichting "dreigend" en "feitelijk" watertekort

Vrijwel elk jaar is 's zomers in zekere mate sprake van watertekort, in die zin dat in een kleiner of groter gebied gebruiksfuncties beperkingen ondervinden zoals een verbod op onttrekking voor beregening of verminderde vaardiepte. Dat is normaal en niet verbazingwekkend, immers, er verdampst 's zomers meer water dan er neerslag valt. Waar in dit draaiboek sprake is van "dreigend watertekort" en "feitelijk watertekort" wordt bedoeld ten opzichte van een gemiddelde zomer. Met andere woorden, een tekort dat noemenswaardig groter is dan normaal, dat om verdergaande maatregelen vraagt dan in het reguliere waterbeheer, en om bovenregionale afstemming en samenwerking.

De termen dreigend en feitelijk watertekort worden gebruikt in de tabel op de volgende pagina.

Opschalingsniveaus en criteria

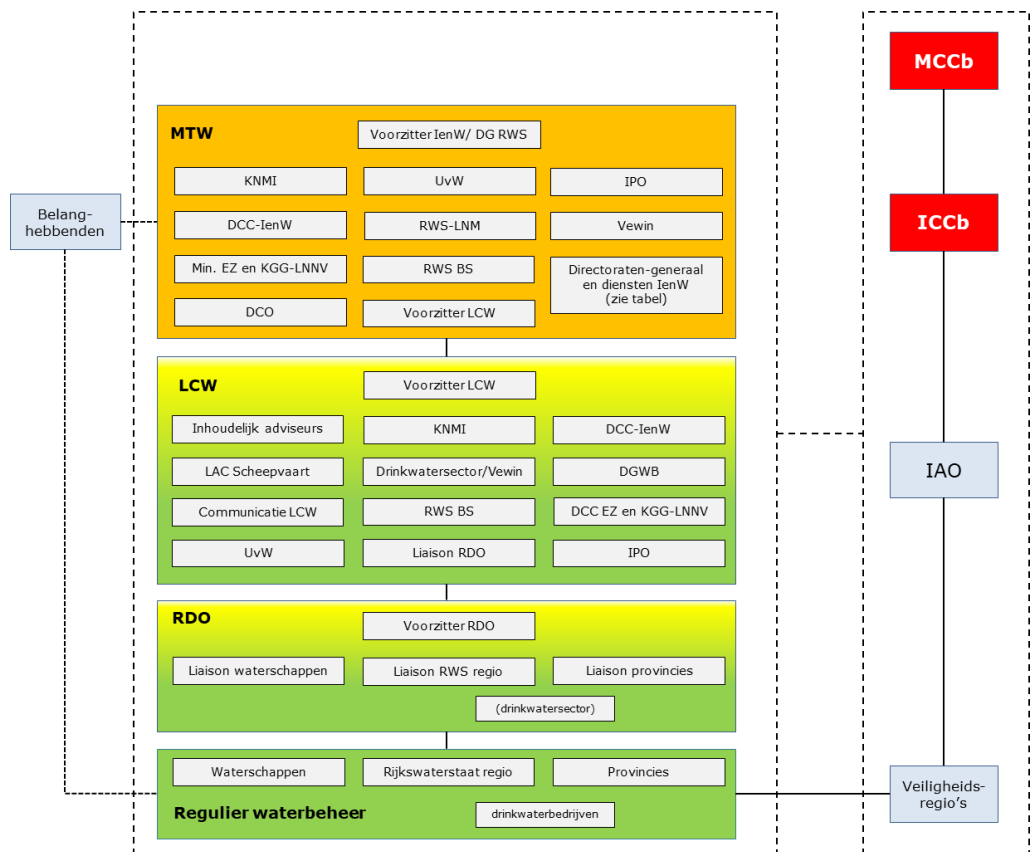
In elk niveau, te beginnen met niveau 0 (groen), wordt een aantal relevante indicatoren gemonitord. Als een of meer criteria voor het volgende niveau dreigen te worden overschreden (bijvoorbeeld: de Rijnaanvoer wordt te laag, of er is grote maatschappelijke aandacht voor de effecten op landbouw en natuur), neemt de mate van informatie-uitwisseling toe; dit heet informatieve opschaling. Op basis van die informatie wordt besloten over operationele opschaling. Bij afschalen geldt het omgekeerde proces.



(Voor uitleg "informatieve opschaling": zie paragraaf 3.1. Essentie: meer informatie verzamelen en duiden gaat vooraf aan eventuele operationele opschaling.)

Het netwerkschema

Dit schema geeft de gremia die actief zijn in de droogtekolom. Tevens laat het zien welke partijen en gremia contact met elkaar onderhouden en informatie uitwisselen. Het netwerkschema maakt ook duidelijk vanaf welk opschalingsniveau een gremium actief is. Groen staat voor niveau 0 (normaal beheer), geel voor niveau 1, oranje voor niveau 2 en rood voor niveau 3. De RDO-en en WMCN-LCW acteren zowel in niveau 0 als 1, vandaar de diagonale groen-geelverdeling. Ook is een aantal partijen buiten de droogtekolom weergegeven.



Figuur - Netwerkschema gremia en organisaties waterverdeling en droogte. RDO en WMCN-LCW opereren zowel in niveau 0 (groen) als niveau 1 (geel), vandaar de kleurovergangen. Voor de volledigheid is ook de nationale interdepartementale crisisorganisatie (niveau 3 – code rood) weergegeven.

1 Inleiding

1.1 Achtergrond

Bijna elk jaar treedt in Nederland in de zomer een periode van droogte op. Er verdampt meer water dan er neerslag valt, en de aanvoer van water door Rijn en Maas neemt af. Dit kan tot problemen leiden, bijvoorbeeld te lage grondwaterstanden en droogval van beken op de hoge gronden, met aanzienlijke effecten op landbouw en natuur, verslechterende waterkwaliteit, hinder voor de scheepvaart of beperking van gebruiksfuncties door verzilting. Er worden dan maatregelen getroffen, zoals het instellen van onttrekkingsverboden en zuinig schutten in sluizen. Uiteindelijk kunnen besluiten nodig zijn over prioritering bij het verdelen van het beschikbare water.

Rijkswaterstaat en de waterschappen zijn verantwoordelijk voor de uitvoering van het waterbeheer in normale en bijzondere omstandigheden. Provincies zijn dat voor het diepe grondwaterbeheer en in veel gevallen het nautisch beheer op regionale vaarwegen. Voor situaties met watertekorten en droogte is een landelijke organisatie ingericht. Dit draaiboek beschrijft de informatie-uitwisseling tussen de betrokken organisaties, en de afspraken over afstemming van maatregelen en van pers- en publiekscommunicatie.

1.2 Doel en doelgroep draaiboek

Het doel van dit draaiboek is het vastleggen van de rollen, taken en verantwoordelijkheden van de betrokken organisaties, met betrekking tot informatie-uitwisseling, afstemming over pers- en publiekscommunicatie en afstemming over adviezen en maatregelen.

De doelgroep wordt primair gevormd door de partners die samenwerken in de organisatie voor waterverdeling en droogte, de zogenaamde 'droogtekolom' (waterbeheerders, RDO, LCW, MTW – zie hoofdstuk 2), de nationale crisisstructuur (IAO en ICCb/MCCb) en organisaties die de informatie over waterverdeling en droogte gebruiken, zoals veiligheidsregio's.

Daarnaast geeft dit draaiboek belanghebbende maatschappelijke sectoren - zoals natuur, landbouw, industrie, scheepvaart, drinkwaterbereiding en energieproductie - en andere geïnteresseerden informatie over de rol en werkwijze van de crisiskolom voor watertekort en droogte.

1.3 Formele grondslagen

Hieronder staan de belangrijkste wettelijke grondslagen genoemd voor de bevoegde gezagen in de droogtekolom. Vervolgens is aangegeven hoe en wanneer tot het instellen van de gremia in de droogtekolom is besloten.

Wettelijke grondslagen voor waterverdeling

Onder normale en bijzondere omstandigheden voeren de waterbeheerders – Rijkswaterstaat, waterschappen en voor bepaalde aspecten ook provincies – het waterbeheer uit.

De zogenaamde verdringingsreeks (paragraaf 3.2) is bepalend voor de verdeling van het beschikbare oppervlaktewater in het geval van watertekort of dreigend

watertekort. De verdringingsreeks is vastgelegd in artikel 3.14 van het Besluit kwaliteit leefomgeving (hierna: Bkl). Dit artikel luidt als volgt.

1. Bij waterschaarste of dreigende waterschaarste wordt, gelet op de verdeling van het beschikbare water over de maatschappelijke en ecologische behoeften, bij het beheer van watersystemen de volgende rangorde van behoeften in acht genomen:
 - a. het waarborgen van de veiligheid tegen overstroming en het voorkomen van onomkeerbare schade;**
 - b. nutsvoorzieningen;**
 - c. kleinschalig hoogwaardig gebruik; en**
 - d. overige behoeften.**
2. Bij de behoefte, bedoeld in het eerste lid, aanhef en onder **a**, komt achtereenvolgens prioriteit toe aan:
 - a. de stabiliteit van waterkeringen;
 - b. het voorkomen van klink en zettingen; en
 - c. natuur, voor zover het gaat om het voorkomen van onomkeerbare schade.
3. Bij de behoefte, bedoeld in het eerste lid, aanhef en onder **b**, komt achtereenvolgens prioriteit toe aan:
 - a. de drinkwatervoorziening, voor zover het gaat om het waarborgen van de leveringszekerheid; en
 - b. de energievoorziening, voor zover het gaat om het waarborgen van de leveringszekerheid.
4. Bij de behoefte, bedoeld in het eerste lid, aanhef en onder **c**, komt, gelet op het zo veel mogelijk beperken van de maatschappelijke en economische gevolgen, prioriteit toe aan:
 - a. de tijdelijke beregening van kapitaalintensieve gewassen; en
 - b. het verwerken van industrieel proceswater.
5. Bij de overige behoeften, bedoeld in het eerste lid, aanhef en onder **d**, komt, gelet op het zo veel mogelijk beperken van de maatschappelijke en economische gevolgen, prioriteit toe aan:
 - a. scheepvaart;
 - b. landbouw;
 - c. natuur, voor zover het niet gaat om het voorkomen van onomkeerbare schade;
 - d. industrie;
 - e. waterrecreatie;
 - f. binnenvisserij;
 - g. de drinkwatervoorziening, anders dan de drinkwatervoorziening, bedoeld in het derde lid, aanhef en onder a;
 - h. de energievoorziening, anders dan de energievoorziening, bedoeld in het derde lid, aanhef en onder b; en
 - i. overige belangen.

Op grond van artikel 7.13 van het Bkl kunnen bij provinciale omgevingsverordening voor de rangorde zoals genoemd onder lid 4 en 5 van artikel 3.14 Bkl nadere regels worden gesteld.

Bij omgevingsverordening kan deze rangorde van overeenkomstige toepassing worden verklaard op het beschikbare grondwater (7.13, lid 2 Bkl).

Indien nodig kan de minister van IenW bij een watertekort of een dreigend watertekort verbieden dat water onttrokken wordt aan oppervlaktewateren in beheer bij het Rijk.

Op grond van de Omgevingswet worden watertekort en dreigend watertekort als 'bijzondere omstandigheden' aangemerkt (als bedoeld in artikel 19.0 van de Omgevingswet). De Minister kan op grond van art. 6.38 van het Bkl bepalen dat zich een bijzondere omstandigheid voordoet en besluiten dat bepaalde activiteiten van derden worden beperkt of worden stopgezet.

In verordeningen van waterschappen en provinciale omgevingsverordeningen kunnen eveneens regels worden gesteld over het onder bijzondere omstandigheden onttrekken van water en het instellen van onttrekkingsverboden uit regionaal oppervlaktewater en/of grondwater voor gebruiksfuncties.

Formele basis droogtekolom

Tot instelling van de RDO-en is na de droogte van 2011 besloten door de directeur-generaal van Rijkswaterstaat (DG RWS), als voorzitter van het MTW. In een aantal gevallen is de positie van RDO-en opgenomen in waterakkoorden.

WMCN-LCW is ingesteld door de DG RWS na de droogte van 1976 en heeft zich daarna ontwikkeld tot zijn huidige vorm. De rol van WMCN-LCW is opgenomen in onder andere het Nationaal Waterprogramma (NWP), het Handboek Crisisbeheersing van DCC-IenW, in diverse kaders en het instellingsbesluit LCW (2001) van Rijkswaterstaat. WMCN-LCW is daarin benoemd als landelijk crisisadviesorgaan dat gevraagd en ongevraagd advies kan geven.

Het Managementteam Watertekorten (MTW) is een speciale vorm van de Coördinatiegroep (CG) en onderdeel van de departementale crisisstructuur van IenW. Dit is beschreven in het Handboek Crisisbeheersing DCC-IenW (2021).

Met de vaststelling de vorige versie van dit draaiboek door de Stuurgroep Management Watercrises en Overstromingen (SMWO) op 9 december 2015 zijn de rol, positie en werkwijze van RDO-en, WMCN-LCW en MTW bevestigd.

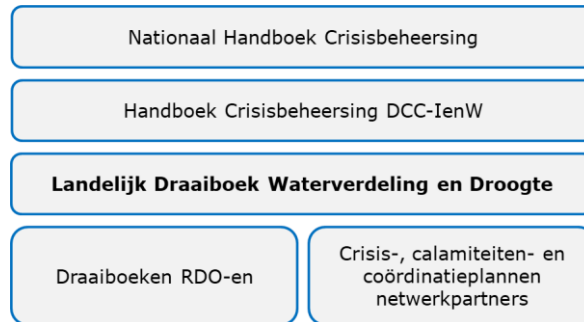
1.4 Relatie met andere (crisis)handboeken

Dit draaiboek is complementair aan de landelijke structuur voor crisismanagement zoals vastgelegd in het Nationaal Handboek Crisisbeheersing (NHC) van 2022.

Dit draaiboek is opgesteld onder auspiciën van de Stuurgroep Management Watercrises en Overstromingen (SMWO). In de SMWO zijn onder andere de in de droogtekolom samenwerkende organisaties en de generieke crisiskolom vertegenwoordigd.

Deze partners hebben elk hun eigen draaiboeken, crisisplannen, opschalingsstructuren, verantwoordelijkheden en besluitvorming. Dit draaiboek voegt daaraan toe de afspraken die worden gemaakt over informatie-uitwisseling, gezamenlijke berichtgeving en advisering en coördinatie van maatregelen. De landelijke opschaling en kleurcodering, zoals beschreven in dit draaiboek, staan los van de opschalingsprocessen van de afzonderlijke netwerkpartners, zoals de verschillende fasen bij de waterschappen en Rijkswaterstaat, en de GRIP-fasen binnen de generieke crisiskolom.

Onderstaande figuur illustreert de plaats van dit draaiboek ten opzichte van andere landelijke en regionale draaiboeken en crisisplannen.



Figuur – Plaats van dit draaiboek in het landelijk stelsel van handboeken en draaiboeken voor crisismanagement. Nota bene: niet elk RDO heeft een eigen draaiboek.

2 Organisatie en werkwijze

2.1 Inleiding

Dit hoofdstuk beschrijft de netwerkorganisatie voor waterbeheer bij bijzondere omstandigheden en het landelijke crisismanagement voor watertekort en droogte. Beschreven is welke partijen en gremia een rol spelen en wat de rollen, taken en verantwoordelijkheden zijn. Op hoofdlijnen is ook het landelijke proces voor de samenwerking beschreven. Voor een overzicht van taken per partner in RDO n LCW zie hoofdstuk 4.

2.2 Relatie droogtekolom waterbeheer met de generieke crisiskolom en afstemming binnen IenW

2.2.1 *Waterbeheer bij bijzondere omstandigheden*

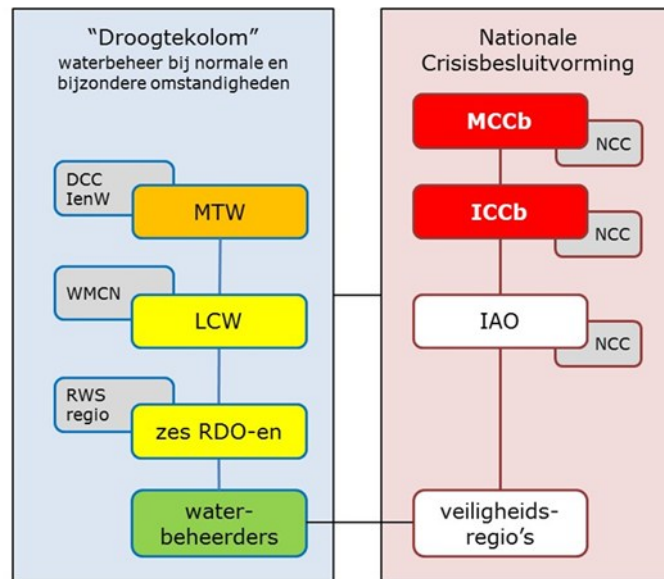
Droogte en watertekort ontstaan geleidelijk. Lange tijd is landelijk gezien sprake van waterbeheer bij (zeer) bijzondere omstandigheden: niveau 1/geel of 2/oranje (zie voor een verklaring hoofdstuk 3). In niveau 3 van dit draaiboek is sprake van een (mogelijke) landelijke crisis. Lokaal of regionaal kan eerder sprake zijn van een crisis, dat wil zeggen dat de situatie regionaal als een crisis wordt beoordeeld en regionale crisisteams (bijvoorbeeld van een waterschap, Rijkswaterstaat of een veiligheidsregio) opschalen.

Voor het waterbeheer bij (zeer) bijzondere omstandigheden is de zogenaamde droogtekolom ingericht. Deze bestaat uit (zie voor nadere uitleg paragraaf 2.3): zes regionale droogte-overleggen (RDO-en), de Landelijke Coördinatiecommissie Waterverdeling (WMCN-LCW) en het Managementteam Watertekorten (MTW). Het MTW is binnen IenW een bijzondere vorm van de Coördinatiegroep (CG), specifiek voor watertekort en droogte. In het MTW zijn ook de departementen LVVNLVVN en EZ en KGG vertegenwoordigd, alsmede het IPO, de UvW en de Vewin.

De droogtekolom informeert vanaf het begin van een zich ontwikkelende droogtesituatie alle relevante andere overheidspartijen, ook in de generieke kolom, regionaal en landelijk.

2.2.2 *Samenwerking en afstemming droogtekolom en generieke crisiskolom*

Voor veiligheidsregio's zijn de waterschappen en de regionale onderdelen van Rijkswaterstaat het aanspreekpunt, en vice versa. De waterbeheerders kunnen een veiligheidsregio de optimale voor die regio relevante duiding geven en zo nodig maatregelen afstemmen. Naast de bevoegde gezagen in de droogtekolom onderhoudt ook het NCC (onderdeel van het ministerie van JenV) contact met de veiligheidsregio's.



Figuur 2.1 Relatie droogtekolom waterbeheer – generieke crisisbesluitvorming. Beleidsmatig is de droogtekolom gerelateerd aan het ministerie van IenW en de generieke crisisbesluitvorming aan JenV. DCC-IenW verzorgt de verbinding tussen beide kolommen. Zie de tekst hieronder voor nadere toelichting. De partijen in de grijze blokjes "achter" de keten organiseren het betreffende gremium.

Indien de situatie zeer ernstige vormen aanneemt, kan sprake zijn van een (mogelijke) landelijke crisis. In die situatie wordt behalve de droogtekolom ook de (nationale) generieke crisiskolom actief, onder verantwoordelijkheid van het ministerie van Justitie en Veiligheid. Figuur 2.1 illustreert dit. Besluitvorming vindt dan ook plaats op het hoogste ambtelijke of zelfs ministerieel niveau: het ICCb of de MCCb. De droogtekolom levert via WMCN-LCW en het MTW inhoudelijk advies.

IAO, ICCb en MCCb zijn onderdeel van de nationale interdepartementale crisisorganisatie en treden op bij (dreigende) crisissituaties die ook een rol van de Rijksoverheid vereisen. Hiervoor wordt verwezen naar het Nationaal Handboek Crisisbeheersing (JenV). Het Nationaal Crisiscentrum (NCC) faciliteert het IAO en ICCb/MCCb in overleg met DCC-IenW. In de aanloop naar een dergelijke situatie (niveau 3/code rood, zie voor een verklaring hoofdstuk 3) treedt een informatiestroom in werking tussen de droogtekolom en het interdepartementaal afstemmingsoverleg (IAO).

Ten behoeve van dit proces dragen de DCC's van de verschillende departementen zorg voor de bijdragen in het informatieteam (IT), dat kan worden geactiveerd ter ondersteuning van de nationale crisisbesluitvorming. Het interdepartementale informatiebeeld dat wordt opgesteld geldt als basis voor de nationale crisisteams.

2.2.3 Afstemming binnen het ministerie van IenW

De droogtekolom valt functioneel onder het Ministerie van Infrastructuur en Waterstaat. De inbreng van andere beleidsterreinen dan waterbeheer verloopt binnen IenW via een zogenaamde Voorbereidingsgroep (VG). Ook de andere organisaties in de droogtekolom hebben een eigen interne voorbereiding van een LCW- of MTW-vergadering. Het departementaal crisiscentrum van IenW (DCC-IenW) verzorgt:

- de coördinatie van informatiestromen binnen IenW
- de inbreng van de VG (IenW) in het MTW
- en de verbinding van IenW als functionele keten met de generieke crisiskolom.

2.3 Organisatie droogtekolom waterbeheer

De organisatie van het waterbeheer specifiek voor droogtekolom voor waterverdeling bij (dreigend) watertekort en droogte, ook wel de 'droogtekolom', bestaat uit zes Regionale Droogte-overleggen (RDO), de Landelijke Coördinatiecommissie Waterverdeling (WMCN-LCW) en het Managementteam Watertekorten (MTW).

Tabel 2.1 geeft aan welke netwerkpartners (organisaties) deel uit maken van deze gremia. Nota bene: dit is de samenstelling in volledige bezetting. Een droogte-situatie komt geleidelijk op en duurt in de regel tenminste een aantal weken. In eerste instantie zal van een gremium alleen een kernbezetting actief zijn, zie ook paragraaf 4.1.



Figuur 2.2 Regionale Droogte-overleggen (RDO) en de grote oppervlaktewateren.

Aan de basis van de droogtekolom staan de zes Regionale Droogte-overleggen (RDO-en) waarin waterschappen, regionale onderdelen van Rijkswaterstaat en provincies informatie delen en communicatie en maatregelen afstemmen. Zij onderhouden indien nodig contacten met belanghebbenden in de regio en via de

crisisteam van Rijkswaterstaat, de waterschappen en provincies indirect met de veiligheidsregio's.

Als daar aanleiding toe is neemt een vertegenwoordiger van de drinkwatersector deel aan het RDO. Indien in het RDO-gebied sprake is van meer dan een drinkwaterbedrijf zorgen deze in onderling overleg voor een vertegenwoordiger namens de sector.

Figuur 2.2 laat de geografische indeling van de RDO-en zien. Deze is gebaseerd op de aanvoermogelijkheden van water. Bijlage D vermeldt de deelnemende partijen.

Tabel 2.1 Samenstelling RDO, LCW en MTW

Netwerkpartner / organisatie	RDO	LCW	MTW
Rijkswaterstaat regionaal	X		
Waterschappen	X		
Provincies	X		
Liaison drinkwatersector	(x)	X	
Liaison RDO in LCW (6x)		X	
WMCN-LCW (informatiecoördinator en andere rollen LCW)		X	
LAC scheepvaart (adviesteam scheepvaart RWS)		X	
WMCN-LCW voorzitter LCW		X	X
Communicatie RWS-WMCN resp. Min. van IenW - DCO		X	X
KNMI		X	X
Unie van Waterschappen		X	X
Min. van IenW – Directoraat-generaal Water en Bodem (DGWB)		X	X
RWS juridische zaken resp. Min. van IenW - HBJZ		X	X
DCC-IenW		X	X
DCC EZ en KGG resp. Min. van EZ en KGG		X	X
DCC LVVN resp. Min. van LVVN		X	X
IPO (Interprovinciaal Overleg)		X	X
Rijkswaterstaat landelijk - Bestuursstaf		X	X
Rijkswaterstaat / Min. van IenW - Directeur-generaal RWS (voorzitter)			X
Rijkswaterstaat landelijk – Landelijk crisismanager / HID VWM / LNM			X
Vewin			X
Min. van IenW - Inspectie Leefomgeving en Transport (ILenT)			X
Min. van IenW – Directoraat-generaal Lucht- en Maritieme zaken (DGLM)			X

Landelijk gezien is de *Landelijke Coördinatiecommissie Waterverdeling* (WMCN-LCW) de spil van de crisiskolom. Deze wordt in de regel kortheidshalve aangeduid met "de LCW". WMCN-LCW heeft als taken:

- landelijk beeld opstellen van de actuele droogtesituatie
- waterschappen, Rijkswaterstaat en provincies tijdig informeren en verwachtingen geven over de ontwikkeling van de situatie;
- op nationaal niveau bijdragen aan afgestemde informatievoorziening naar het publiek, de media en belanghebbenden;
- adviseren over de verdeling van rijkswater volgens de verdringingsreeks, als de reguliere beheerafspraken niet meer voldoen;
- het MTW, IAO en ICCb/MCCb inhoudelijk adviseren en ondersteunen. De uitkomsten van deze gremia worden gedeeld met de RDO-en, waterschappen, Rijkswaterstaat en de provincies;
- het bovenregionaal coördineren van maatregelen (scenario's uitwerken, maatregelen met beheerders en RDO-en bespreken, afgeleide effecten bepalen etc.).

- adviseren over de bovenregionale prioritering van schaarse middelen zoals pompen, expertise e.a.

Het *Managementteam Watertekorten* (MTW) treedt op als sprake is van een feitelijk bovenregionaal watertekort. Door watertekort of door slechte waterkwaliteit zijn afspraken nodig die buiten de gangbare werkwijze vallen. Voorzitter is de Directeur-Generaal van Rijkswaterstaat in de rol van portefeuillehouder crisisbeheersing voor alle IenW-beleidsterreinen.

In het MTW wordt afgestemd op DG-niveau binnen IenW, en met de netwerkpartners op directie-/managementniveau. Het MTW coördineert de crisisbeheersing als afspraken buiten de gangbare werkwijze nodig zijn. De leden van het MTW vertalen dit naar besluiten in de eigen bestuurlijke kolom. De voorzitter neemt in de rol van DG Rijkswaterstaat besluiten over de verdeling van rijkswater. Voor het overige is het MTW adviserend aan de netwerkpartners en aan ICCb en MCCb.

2.4 Rollen en verantwoordelijkheden

Hieronder wordt voor een aantal netwerkpartners en gremia kort geschetst welke rollen en verantwoordelijkheden zij hebben.

Waterschap

Waterbeheerder. Beheert het water in eigen beheersgebied, neemt als bevoegd gezag beslissingen ten aanzien van het beheer bij normale en bijzondere omstandigheden en crisismanagement. Houdt rekening met adviezen van de LCW en uitkomsten van het MTW. Geeft in opschalingsniveau 3 ('code rood') gevolg aan de besluiten en aanwijzingen van de Minister van IenW.

Regionaal onderdeel Rijkswaterstaat

Waterbeheerder. Beheert het water in eigen beheersgebied, neemt beslissingen ten aanzien van het beheer bij normale en bijzondere omstandigheden en crisismanagement. (Formeel-gezien gebeurt dit namens de Minister of Staatssecretaris en is deze formeel de waterbeheerder.) Houdt rekening met adviezen van de LCW en volgt uitkomsten van het MTW c.q. besluiten van de DG RWS op.

Provincie

Waterbeheerder. Verantwoordelijk voor een aantal taken zoals zwemwaterkwaliteit, het diepe grondwaterbeheer en in veel gevallen het nautisch beheer op regionale vaarwegen. Is daarnaast regionaal verantwoordelijk voor een aantal behoeften uit de verdringingsreeks, zoals natuur en economische bedrijvigheid. Neemt beslissingen ten aanzien van de eigen taken in normale en bijzondere omstandigheden en crisismanagement. Houdt rekening met adviezen van de LCW en uitkomsten van het MTW.

RDO (regionaal droogte-overleg)

Gremium van waterbeheerders voor regionale beeldvorming, coördinatie, afstemming en advisering. Adviseert de waterbeheerders en het LCW. In sommige waterakkoorden is de rol van het RDO beschreven. Naar het RDO wordt soms verwezen in calamiteitenbestrijdingsplannen van waterschappen. Het RDO levert via WMCN-LCW inhoudelijk advies aan het MTW.

WMCN-LCW (Landelijke coördinatiecommissie waterverdeling)

Gremium voor landelijke beeldvorming, coördinatie, afstemming en advisering. Neemt geen beslissingen, beleidsmatig noch operationeel. Adviseert aan waterbeheerders en MTW. Adviseert via MTW inhoudelijk de minister van IenW en zo nodig de generieke interdepartementale crisiskolom (IAO en ICCb/MCCb). Adviseert op basis van de Verdringingsreeks.

De LCW is onderdeel van het WMCN (Watermanagementcentrum Nederland) een samenwerkingsverband van Rijkswaterstaat, de (Unie van) waterschappen, het KNMI en het ministerie van Defensie. Omvat ook inhoudelijk adviseurs voor watersysteemkennis en juridische zaken.

LAC Scheepvaart

Adviesteam van Rijkswaterstaat voor scheepvaart op de rijkswateren. Draagt voor het aspect scheepvaart bij aan het landelijk beeld en draagt bij aan communicatie over scheepvaart op het hoofdvaarwegennet. Adviseert aan de LCW m.b.t. het aspect scheepvaart, en aan het operationele scheepvaartverkeersmanagement binnen Rijkswaterstaat.

Landelijk Netwerkmanager (LNM)

Heeft binnen Rijkswaterstaat een overkoepelende rol met betrekking tot de netwerken voor wegen, vaarwegen en water. In dit draaiboek gaat het om de aanvoer en verdeling van water via de rijkswateren. Bij (dreigende) crises is de LNM verantwoordelijk voor de aanpak binnen Rijkswaterstaat en de afstemming van Rijkswaterstaat met de landelijke netwerkpartners, zoals waterschappen.

KNMI

Autoriteit voor meteorologische informatie en partner in het WMCN. Levert het weerbeeld voor Nederland en de stroomgebieden van Rijn en Maas. Geeft daarbij duiding, en levert verwachtingen en (weer-) scenario's. Mede op deze informatie worden onder andere de droogtemonitor en scenario's en adviezen van de LCW gebaseerd.

Vewin (Vereniging van waterbedrijven in Nederland) / drinkwatersector

Is verantwoordelijk voor de inbreng en de juiste duiding van relevante informatie uit de drinkwatersector in de droogtemonitor en in de (adviezen van de) LCW en het MTW.

MTW (Managementteam watertekorten)

Gremium voor landelijke beeldvorming, coördinatie, afstemming en advisering op departementaal niveau en bestuursniveau van de netwerkpartners (IPO, Unie van Waterschappen, Vewin). Elke partij blijft zelf verantwoordelijk voor de aspecten van de uitkomsten van het MTW die zijn eigen bevoegdheid aangaan, en vertaalt die uitkomsten naar besluiten in de eigen bestuurlijke kolom. Beslissingen van de voorzitter van het MTW, die tevens directeur-generaal is van Rijkswaterstaat, zijn bindend voor het hoofdwatersysteem.

DCC-IenW (Departementaal coördinatiecentrum crisisbeheersing van het ministerie van IenW)

Onderdeel van het ministerie van IenW, crisisorganisatie voor alle beleidsterreinen (en dus typen crises) van het ministerie. Organiseert het MTW, verzorgt de inbreng van de Voorbereidingsgroep IenW (VG) in het MTW, en is de schakel van IenW naar de generieke crisiskolom (IT, IAO, NCC). Adviseert de DG RWS cq voorzitter MTW over het crisisproces. Neemt geen operationele besluiten.

DCC EZ en KGG/LVVN (Departementaal coördinatiecentrum crisisbeheersing van de ministeries van EZ en KGG en LVVN)

Draagt zorg voor de crisisorganisatie van zowel het ministerie van EZ en KGG als het ministerie van LVVN en vertegenwoordigt beide ministeries in de LCW. DCC EZ en KGG/LVVN werkt voor alle beleidsterreinen van de beide ministeries. Het kan ten tijde van crises een sectoroverleg organiseren met belanghebbenden (industrie, landbouw en natuur), waarin zij geraadpleegd en geïnformeerd worden.

Veiligheidsregio

Veiligheidsregio's hebben geen rol in het waterbeheer, maar kunnen met afgeleide effecten van watertekort en droogte te maken krijgen. In geval van een (dreigende) ramp of crisis schaaft de veiligheidsregio op. In de veiligheidsregio werken de gemeente, brandweer en GHOR samen, daarnaast zijn ook andere crisispartners zoals de waterschappen en Rijkswaterstaat aangesloten bij de veiligheidsregio.

IAO (Interdepartementaal Afstemmingsoverleg)

Het IAO is een overleg dat de landelijke, interdepartementale crisisbesluitvorming ondersteunt. Het IAO kan besluiten tot een nadere, op de situatie toegesneden inrichting en werkwijze van de ondersteuning en advisering van ICCb en/of MCCb.

ICCb (Interdepartementale Commissie Crisisbeheersing)

Ambtelijke Commissie op DG-niveau (DG). Wordt voorgezeten door de NCTV. Adviseert de MCCb en neemt zo nodig en mogelijk ook zelf besluiten.

MCCb (Ministeriële Commissie Crisisbeheersing)

Ministeriële commissie, voorgezeten door de minister van JenV of de minister-president. Besluit (bij meerderheid van stemmen) over het geheel van maatregelen en voorzieningen met het oog op een samenhangende aanpak in een situatie waarbij de nationale veiligheid in het geding is of kan zijn, of in een andere situatie die een grote uitwerking op de maatschappij heeft of kan hebben.

2.5 Werkwijze Droogtekolom

Watertekort en droogte zijn een verschijnsel dat geleidelijk opkomt en zich ontwikkelt. Voor de droogtekolom is daarom een werkproces ingericht dat een ander karakter heeft dan de aanpak voor bijvoorbeeld een plotselinge en kortdurende crisis. Hoewel tijdens een droogteperiode de beheerorganisatie en crisisteams van de droogtekolom elke dag actief zijn, en elke dag beslissingen genomen kunnen worden, heeft de vergadercyclus van RDO-en en LCW – als opgeschaald wordt – meestal een wekelijks of tweewekelijks karakter. Voor het MTW maakt DCC-IenW op basis van de actuele situatie afspraken met de LCW over de vergadercyclus.

Informatiemanagement vindt vanaf dreigingsniveau 1 (zie paragraaf 3.3) binnen de droogtekolom en de (interdepartementale) crisiskolom plaats op basis van de principes van netcentrisch werken. Ook als (nog) geen sprake is van een crisis maar van waterbeheer bij bijzondere omstandigheden.

Tijdens het droogteseizoen is de droogtemonitor, het centrale informatieproduct van de droogtekolom, online beschikbaar. De droogtemonitor bevat het actuele landelijk beeld van de droogtesituatie, met tevens aandacht voor de regionale situatie per RDO en tot op zekere hoogte per waterbeheerder.

De droogtemonitor is een product van WMCN-LCW met bijdragen van de waterschappen, Rijkswaterstaat, het KNMI, de provincies, het ministerie van LNV en Vewin.

De regionale informatie die voor de droogtemonitor wordt gebruikt, wordt ingewonnen via de zogenaamde "sitrapmodule". Dit is een web-based instrument waarin waterschappen en RDO-en desgevraagd door WMCN-LCW wekelijks de actuele toestand voor hun beheergebied rapporteren. Beheerders kunnen deze informatie ook van elkaar inzien.

Zie voor de droogtemonitor en de sitrapmodule verder bijlagen B en C.

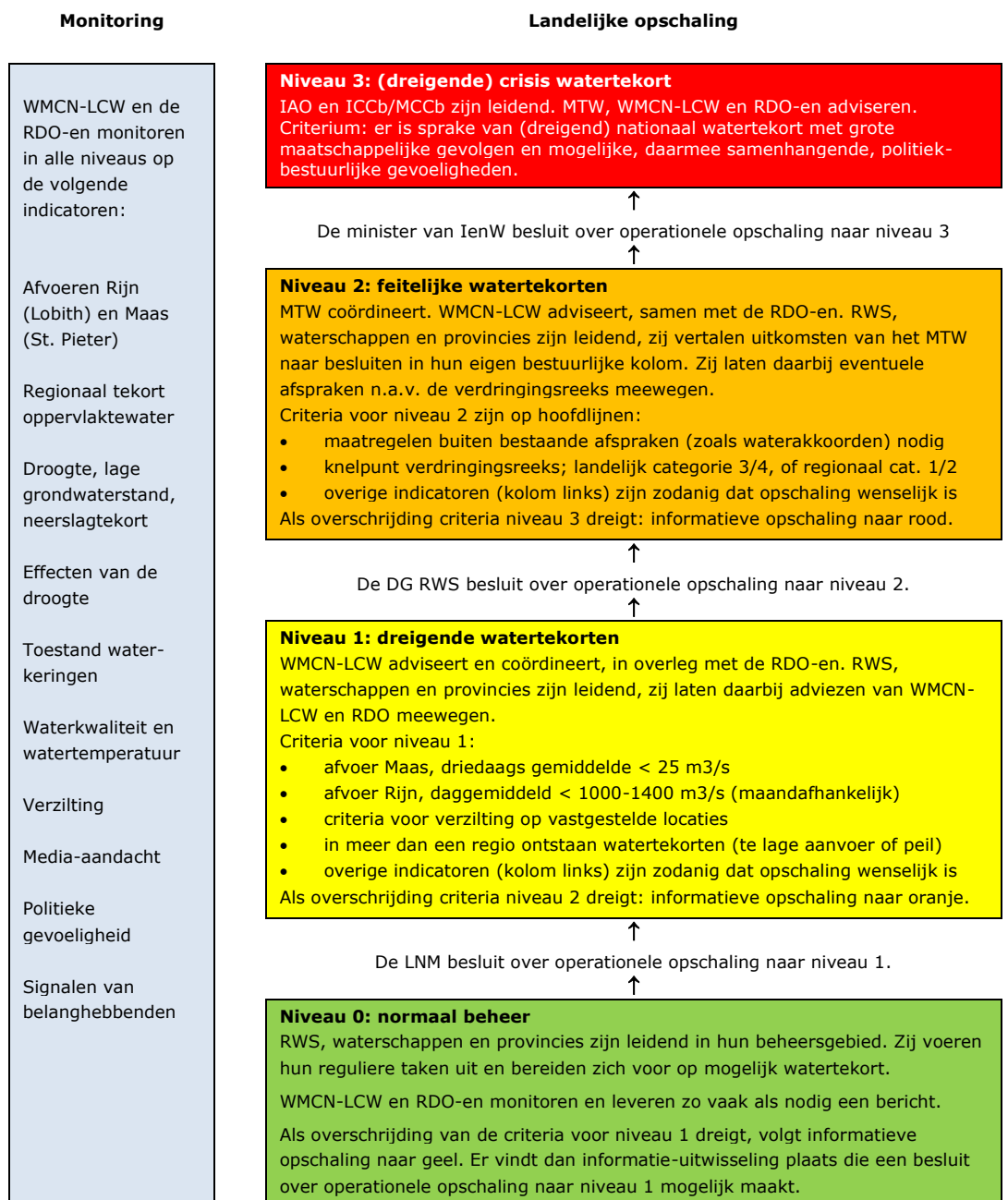
De inhoud van de droogtemonitor is in tijden van opschaling tevens het inhoudelijke landelijke beeld, in de crisisterminologie van beeld-oordeel-besluitvorming (BOB). Voor procesinformatie rond opschaling en crisismanagement maken WMCN-LCW en MTW (deze laatste gefaciliteerd door DCC-IenW) gebruik van het LCMS (het landelijk crisismanagementsysteem).

Draaiboeken, achtergronddocumenten en verslagen worden beheerd door respectievelijk de RDO-en, WMCN (voor de LCW) en DCC IenW (voor het MTW).

3 Landelijke opschaling – criteria en procedures

3.1 Introductie

Dit hoofdstuk beschrijft de landelijk voor de droogtekolom en de generieke kolom afgesproken niveaus voor opschaling en kleurcodering en de besluitvorming daarover. Figuur 3.1 is hiervan een samenvatting. In de volgende paragrafen zijn de verschillende stappen nader beschreven.



Figuur 3.1 Opschalingsniveaus droogtekolom tot en met de generieke kolom

In elk niveau, te beginnen met niveau 0 (groen), wordt een aantal relevante indicatoren (de linker kolom) gemonitord. Als een of meer criteria voor het volgende niveau dreigen te worden overschreden, neemt de mate van informatie-uitwisseling toe; dit heet informatieve opschaling. Op basis van die informatie kan de verantwoordelijke voor het volgende niveau besluiten tot operationele opschaling waarbij een 'hogere' premie actief wordt. Bij afschalen geldt het omgekeerde proces, waarbij het hoogste geactiveerde niveau beslist.

3.2 De verdringingsreeks

In het werk van de droogtekolom heeft de verdringingsreeks een centrale plaats. Als watertekorten toenemen kan een situatie ontstaan, waarin bestaande afspraken over waterverdeling en watervoorziening niet meer kunnen worden nagekomen. In niveau 2 en 3 van de opschaling (zie paragrafen 3.7 en 3.8) moeten keuzes worden gemaakt over de verdeling van het beschikbare water. Het kader daarvoor is de verdringingsreeks. WMCN-LCW adviseert op nationaal niveau over toepassing van de verdringingsreeks en weegt daarbij ook mee:

- Relevante uitgangspunten zoals verwoord in landelijke beleidsnota's, onder meer het Nationaal Waterprogramma.
- Afspraken tussen waterschappen, Rijkswaterstaat en provincies, onder meer vastgelegd in waterakkoorden en peilbesluiten, over specifieke belangen van de diverse gebruikerscategorieën.
- Adviezen van de RDO-en.

Tabel 3.1. De verdringingsreeks (voor de volledige officiële tekst: zie paragraaf 1.4).

Categorie 1	Categorie 2	Categorie 3	Categorie 4
Veiligheid en voorkómen van onomkeerbare schade 1. Stabiliteit van waterkeringen 2. Voorkómen van klink en zetting 3. Natuur voorkomen onomkeerbare schade, anders cat. 4 <i>Gaat voor 2 →</i>	Nutsvoorzieningen 1. Drinkwatervoorziening (voor waarborgen leveringszekerheid, anders cat. 4) 2. Energievoorziening (alleen bij gevaar voor leveringszekerheid, anders cat. 4) <i>Gaat voor 3 →</i>	Kleinschalig hoogwaardig gebruik • Tijdelijke beregening • kapitaalintensieve gewassen • Proceswater <i>Gaat voor 4 →</i>	Overige behoeften (maatschappelijke economische afweging) • Scheepvaart • Landbouw • Natuur (mits geen onomkeerbare schade optreedt) • Industrie • Waterrecreatie • Binnenvisserij • Drinkwatervoorziening (anders dan cat. 2) • Energievoorziening (anders dan cat. 2) • Overige belangen

Opmerkingen bij de verdringingsreeks op grond van artikel 3.14 van het Bkl:

- Binnen de categorieën 1 en 2 is sprake van een prioriteitsvolgorde. Binnen de categorieën 3 en 4 vindt onderlinge prioritering plaats op basis van minimalisatie van de economische maatschappelijke schade. WMCN-LCW adviseert hierover op nationaal niveau, het RDO op regionaal niveau.
- Bij provinciale verordening kan binnen categorie 3 en categorie 4 een nadere prioritering bepaald zijn (art. 7.13, lid 1 Bkl).
- Toepassing van de verdringingsreeks kan implicaties hebben, zoals afspraken om extra wateraanvoer alleen te benutten voor het belang waarvoor dit wordt toegekend.

Op IPLO.nl is een uitgebreide handleiding bij de Verdringingsreeks beschikbaar.

3.3 Opschalingsniveaus en kleurcodering

De operationele opschaling in de crisis kolom voor waterverdeling en droogte kent vier niveaus. De tabel hieronder schetst wat deze betekenen voor de maatschappij en voor de droogte kolom. Voor elk van de opschalingen beschrijven de volgende paragrafen de criteria, de besluitvorming en de te volgen procedure.

NOTA BENE. Criteria zijn in de eerste plaats bedoeld om de ernst van een situatie te beoordelen en om besluitvorming over wel of niet opschalen te ondersteunen. Overschrijding van een of meer criteria leidt *niet automatisch* tot opschaling. In de praktijk geven criteria niet altijd volledig uitsluitel. Er zijn grensgevallen, waarin besloten kan worden opschaling uit te stellen of in afgeslankte vorm uit te voeren. Bijvoorbeeld: een criterium wordt net gehaald, maar de verwachting is dat dit binnen enkele dagen achterhaald zal zijn. In de regel zal de informatie-uitwisseling dan al wel volgens de "hogere" kleurcode starten (informatief opschalen).

Tabel 3.2. Duiding opschalingsniveaus.

Opschalingsniveaus en kleurcodes	Omgevingssituatie maatschappij en waterbeheer	Operationele opschaling droogte kolom
Niveau 3	Er is sprake van een (dreigende) landelijke crisis. Dit treedt ongeveer eens in de 10 á 20 jaar op (1976, 2003). Meerdere maatschappelijke sectoren worden geraakt. Uitzonderlijke maatregelen moeten worden getroffen.	IAO, ICCb en eventueel MCCb zijn leidend. RDO-en, LCW en MTW stellen een beeld op, duiden dat en adviseren.
Niveau 2	Er is sprake van een feitelijk watertekort. Dit treedt ongeveer eens in de vijf jaar op (voorbeelden: 2003, 2006, 2011, 2018 en 2022). Waterakkoorden e.a. afspraken kunnen niet meer volledig worden nageleefd. Niet alle maatschappelijke sectoren kunnen nog volledig worden bediend. Er zijn keuzes nodig op basis van de verdringingsreeks.	Het Managementteam Watertekorten (MTW) coördineert. WMCN-LCW en de RDO-en adviseren en coördineren.
Niveau 1	Er is sprake van dreigend watertekort. Dit treedt elke 1 á 2 jaar op (bijv. 2011, 2013, 2014, 2018 en 2022) en duurt vaak een aantal weken. Waterschappen, Rijkswaterstaat en provincies nemen maatregelen om aan de vraag naar water te kunnen voldoen. Waterkwaliteitsproblemen treden op.	WMCN-LCW informeert, adviseert en coördineert de waterverdeling in en uit de rijkswateren. Dit mede op basis van informatie van de RDO-en.
Niveau 0	Dit is de normale situatie. Er is landelijk en regionaal voldoende water beschikbaar om conform afspraken aan de vraag te voldoen. Er zijn geen of beperkte problemen met droogte, grondwaterstanden of waterkwaliteit. Rijkswaterstaat, waterschappen en provincies voeren hun reguliere taken uit en bereiden zich voor op mogelijk watertekort, bijvoorbeeld door peilen te verhogen.	Binnen de RDO-en wordt informatie uitgewisseld tussen Rijkswaterstaat, waterschappen en provincies. Zo nodig worden maatregelen afgestemd. WMCN-LCW en RDO-en monitoren. WMCN beheert de (online) droogtemonitor (beeld van de situatie).

Naast de opschalingsniveaus worden daarmee corresponderende kleuren gehanteerd. Deze kleuren zijn een signaal voor de (verwachte) ernst van de droogtesituatie en de mogelijke gevolgen ervan. Het doel hiervan is het geven van een eenduidig en gedeeld beeld van de situatie aan burgers, waterschappen, Rijkswaterstaat en provincies en partijen in de generieke crisiskolom. Binnen de droogtekolom staat de kleur ook voor verhoogde informatie-uitwisseling om besluitvorming over operationele opschaling mogelijk te maken.

Van watertekort is sprake als de vraag naar water vanuit verschillende maatschappelijke en ecologische behoeften groter is dan het aanbod van water met een voor de behoefte geschikte kwaliteit. Watertekort ontstaat geleidelijk. Het is ter beoordeling van de waterbeheerder of feitelijk sprake is van een watertekort in zijn beheergebied.

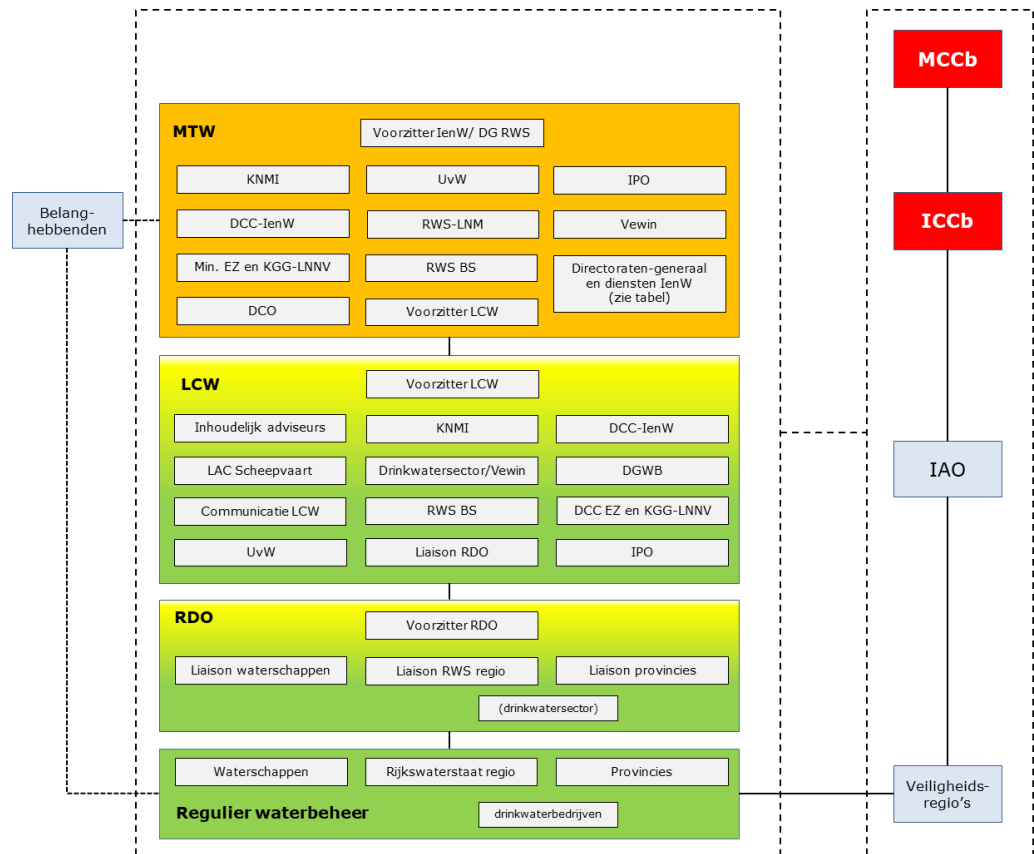
Toelichting "dreigend" en "feitelijk" watertekort

Vrijwel elk jaar is 's zomers in zekere mate sprake van watertekort, in die zin dat in een kleiner of groter gebied gebruiksfuncties beperkingen ondervinden zoals een verbod op onttrekking voor beregening of verminderde vaardiepte. Dat is normaal en niet verbazingwekkend, immers, er verdampt 's zomers meer water dan er neerslag valt. Waar in dit draaiboek sprake is van "dreigend watertekort" en "feitelijk watertekort" wordt bedoeld ten opzichte van een gemiddelde zomer. Met andere woorden, een tekort dat noemenswaardig groter is dan normaal, dat om verdergaande maatregelen vraagt dan in het reguliere waterbeheer, en om bovenregionale afstemming en samenwerking.

De kleurcode wordt gepubliceerd in de droogtemonitor van WMCN-LCW. Deze heeft betrekking op de situatie in de rijkswateren en/of op de droogtesituatie in regionale gebieden.

3.4 Opschaling netwerkpartners

In paragraaf 2.3 is de droogtekolom voor waterbeheer bij normale en bijzondere omstandigheden beschreven. Daarin werkt een groot aantal netwerkpartners samen. Onderstaand netwerkschema geeft een overzicht welke partners en gremia contact met elkaar onderhouden en informatie uitwisselen. Tevens laat het schema zien vanaf welk opschalingsniveau een gremium actief is. Groen staat voor niveau 0 (normaal beheer), geel voor niveau 1, oranje voor niveau 2 en rood voor niveau 3. Ook is een aantal partijen buiten de droogtekolom weergegeven.



Figuur 3.2. Netwerkschema gremia en organisaties waterverdeling en droogte. RDO en WMCN-LCW opereren zowel in niveau 0 (groen) als niveau 1 (geel), vandaar de diagonale lijnen. Voor de volledigheid is ook de nationale crisisbesluitvorming (niveau 3 – code rood) weergegeven.

3.5 Activiteiten in niveau 0

Niveau 0

De waterschappen, regionale onderdelen van Rijkswaterstaat en provincies met een waterbeheertaak voeren hun eigen beheertaken uit en onderhouden daarover zo nodig onderling contact. Het hele jaar, maar met name in het 'droogteseizoen' van 1 april tot 1 oktober, monitoren de RDO-leden (voor hun eigen beheersgebied), Vewin en WMCN-LCW een aantal indicatoren voor de droogteproblematiek:

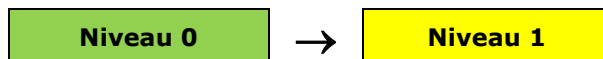
- (Verwachte) afvoeren van de Rijn en de Maas.
- Signalen over regionale tekorten aan oppervlaktewater.
- Droogte in de zin van lage grondwaterstanden of een oplopend neerslagtekort, en gerapporteerde effecten van die droogte, bijvoorbeeld op landbouw en natuur.
- Signalen over belemmeringen in de binnenvaart als gevolg van watertekorten / beperkte waterstanden.
- Toestand van waterkeringen (o.a. inspectie op scheuren in veenkades)
- Waterkwaliteit (temperatuur, optreden botulisme, blauwalgen en vissterfte, zwemwaterkwaliteit).

- Verzilting in de benedenstroomse delen van Rijn en Maas.
- Media-aandacht.
- Politieke gevoeligheid.
- Signalen van belanghebbende maatschappelijke sectoren, zoals drinkwater, landbouw, natuur, recreatie, cultureel erfgoed et cetera.

Als indicatoren duiden op een mogelijk bijzondere situatie, wordt dit zichtbaar in de (online) droogtemonitor, een landelijk overzicht van de situatie (zie bijlage B). WMCN-LCW verzorgt landelijk informatie t.b.v. pers- en publiekscommunicatie en stemt waar nodig af met de betrokken partners.

De rivierafvoeren, verzilting en waterkwaliteit van de rijkswateren worden permanent gemonitord door het Watermanagementcentrum Nederland (WMCN). Ook de regionale waterbeheerders - waterschappen, Rijkswaterstaat en provincies met een waterbeheerstaak - monitoren jaarrond de situatie in hun gebied.

3.6 Operationele opschaling naar niveau 1



Criteria voor opschaling naar niveau 1

Opschaling naar niveau 1 kan plaatsvinden als tenminste een van de volgende situaties optreedt:

- De gemeten afvoer van de Rijn of de Maas daalt onder de waarden die staan genoemd in tabel 3.3.
- Het gemeten zoutgehalte op een in tabel 3.4 genoemde locatie stijgt boven de in die tabel genoemde waarden. Dit moet een significante en meer dan kortstondige verhoging betreffen. Uitzondering hierop is locatie Schilthuis, daarvoor geldt de definitie dat het zoutgehalte niet of maar een zeer kort deel van de dag onder de aangegeven signaalwaarde (400 mg Cl⁻/l) mag komen.
- In één of meer regio's ontstaan watertekorten die alleen door middel van extra aanvoer van rijkswater (boven de bestaande afspraken) kunnen worden opgelost. Gesproken wordt dan van regionale watertekorten. In deze situatie zijn de criteria uit tabel 3.3 vaak al bereikt.
- Regionaal worden negatieve effecten van de droogte gemeld. Dit kan met name het geval zijn op de hoge zandgronden en in Zeeland, waar minder of geen mogelijkheden bestaan voor aanvoer uit het hoofdwatersysteem.
- Overige indicatoren, zoals media-aandacht, politiek-bestuurlijke aandacht of signalen van netwerkpartners, maatschappelijke organisaties of belanghebbenden zijn zodanig, dat naar het oordeel van WMCN-LCW opschaling wenselijk is. Aanleidingen daarvoor kunnen bijvoorbeeld zijn watertekorten op de hoge gronden, een hoog neerslagtekort of inspectie van kades.
- Incidenten die de waterverdeling of doorvoer bedreigen maken een oordeel en eventueel advies van WMCN-LCW wenselijk.

Tabel 3.3. *Criteria rivierafvoer voor opschaling naar niveau 1. Hierbij hoort de verwachting dat de situatie langer dan drie dagen aanhoudt. Het afvoercriterium is van belang voor het kunnen voldoen aan de watervraag van onder meer landbouw, natuur, industrie, drinkwater, proces- en koelwater en voor een aantal gebruiksfuncties van het oppervlaktewater zoals scheepvaart.*

Maand	Rijnafvoer bij Lobith (etmaalgemiddeld in m ³ /s)	Maasafvoer bij St. Pieter (gemiddelde van drie etmalen in m ³ /s)
Januari – april	1000	25
Mei	1400	25
Juni	1300	25
Juli	1200	25
Augustus	1100	25
September – december	1000	25

Voor de Rijn geldt afhankelijk van de maand een ander criterium, omdat de watervraag over het jaar varieert als gevolg van verdamping en de groei van gewassen. Het criterium voor de Maas is afgeleid uit het Maas-afvoeroverdrag tussen Nederland en Vlaanderen.

Voor de Eems en de Schelde zijn geen criteria opgesteld. Deze rivieren stromen in Nederland bijna meteen in zee uit. Ze zijn niet of slechts op kleine schaal een bron voor toevoer naar regionale wateren, en het tegengaan van verzilting is niet aan de orde.

Tabel 3.4. *Criteria zoutindringing voor eventuele opschaling naar niveau 1. Een signaleringswaarde is van belang omdat water wordt onttrokken voor gebruiksfuncties die eisen stellen aan het zoutgehalte, zoals drinkwaterbereiding en landbouw. Voor drinkwaterbereiding verschillen de criteria regionaal, omdat de productiewijze niet overal dezelfde is.*

Locatie (meetpunt)	Criterium chloridegehalte (mg Cl ⁻ /l)	Gebruiksfunctie
Inlaat Bernisse (Spui)	150	Proceswater industrie
Innamepunt Haringvliet	150 (innamestop: 200)	Drinkwaterbereiding
Hollandsche IJssel (Gouda)	250	Watervraag RDO West-Midden
Hollandsche IJssel (Snelle sluis)	400	Watervraag RDO West-Midden
Nieuwe Maas (Schiltsluis)	400	Watervraag RDO West-Midden
Volkerak-Zoommeer	450	Watervraag RDO Zuid-West
Andijk (IJsselmeer)	150	Drinkwaterbereiding
Amsterdam-Rijnkanaal	Loenen a/d Vecht: 150 Diemen (km 3,5): 370 *)	Drinkwaterbereiding

*) Het chloridegehalte bij Diemen wordt gebruikt als indicator voor het beperken van de zouttong tot maximaal km 5. Om verdere uitbreiding van de zouttong tegen te gaan is bij Weesp een 5-daags gemiddeld debiet van 25 m³/s nodig.

Besluitvorming opschalen naar niveau 1

De landelijk netwerkmanager¹ van Rijkswaterstaat (LNM) besluit tot opschaling, op advies van de voorzitter van de LCW.

Besluitvorming afschalen naar niveau 0

¹ Toelichting: zie paragraaf 2.4

De LNM besluit tot afschalen. Dit gebeurt wanneer niet meer is voldaan aan de criteria voor opschaling, en de verwachting is dat dit niet binnen een week zal veranderen.

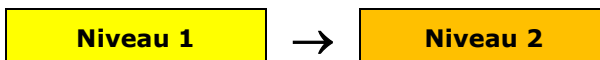
Procedure

Als aan de criteria voor opschaling voldaan is, komt WMCN-LCW tweewekelijks bijeen, en vaker als daartoe aanleiding is. De voorzitter van de LCW bepaalt aan de hand van de situatie of een volledige LCW of een beperkte groep bijeenkomt. Wekelijks wordt de droogtemonitor geactualiseerd. Door WMCN-LCW kunnen situatierapporten uitgevraagd worden bij de RDO-en.

WMCN-LCW adviseert of, en zo ja welke, maatregelen gewenst zijn met betrekking tot de waterverdeling. WMCN-LCW kan binnen de bestaande beheerafspraken anticiperen op watertekort, bijvoorbeeld door aan de beheerder te adviseren over peilopzet van de grote rijksmeren tot aan de bovenrand van het peilbesluit (voor het IJsselmeer is dat bijvoorbeeld NAP -0,10 m). WMCN-LCW heeft hier een coördinerende rol, deze is door de LNM gedelegeerd aan de voorzitter van de LCW.

Als een situatie dreigt te ontstaan waarin moet worden afgeweken van de bestaande afspraken, informeert de LNM de DG-RWS. Als bestaande afspraken daadwerkelijk niet meer zullen kunnen worden nagekomen, wordt opgeschaald naar niveau 2.

3.7 Operationele opschaling naar niveau 2



Criteria voor opschaling naar niveau 2

Opschaling kan plaatsvinden wanneer door oplopende droogte en watertekort bijvoorbeeld waterakkoorden, wettelijke besluiten zoals peilbesluiten, niet meer kunnen worden nagekomen. In algemene zin betreft het:

- Op bovenregionale schaal treden watertekorten op voor behoeften in de categorieën 3 en 4 van de verdringingsreeks (economische afweging).
- Regionaal dreigen watertekorten voor behoeften in de categorieën 1 of 2 van de verdringingsreeks.
- De effecten van de droogte worden nog ernstiger. Dit kan met name het geval zijn op de hoge zandgronden en in Zeeland, waar minder of geen mogelijkheden bestaan voor aanvoer uit het hoofdwatersysteem.
- Overige indicatoren, zoals media-aandacht, politiek-bestuurlijke aandacht of signalen van netwerkpartners, maatschappelijke organisaties of belanghebbenden zijn zodanig, dat opschaling volgens de DG RWS, geadviseerd door de LNM of WMCN-LCW, wenselijk is.

Specifieke indicatoren zijn onder andere:

- De waterstanden op het IJsselmeer zijn, terwijl het zomerstreefpeil van kracht is, beneden NAP -0,30m. Daarbij is de afvoer van de IJssel zo laag, dat deze de verdamping op het IJsselmeer en de inname door gebieden rond het IJsselmeer niet meer kan compenseren (dit kan spelen vanaf circa 250 m³/s en dalend bij Olst). Hierdoor komt de watervoorziening naar de regio in gevaar, met name in Noord-Nederland.

- De klimaatbestendige wateraanvoer² (KWA) kan onvoldoende water aanvoeren voor de watervoorziening van West-Nederland.
- De afvoer van de Maas bij St. Pieter is minder dan 20,7 m³/s (afgeleid van verdelingsregels RDO Zuid-Nederland).
- De verwachting bestaat dat regionaal kritische grenzen onderschreden gaan worden. De problemen met droogte in meer dan een regio, zoals beschreven bij de opschaling van niveau 0 naar 1, worden groter.

Besluitvorming opschalen naar niveau 2

De DG Rijkswaterstaat besluit tot opschalen, in de rol van portefeuillehouder crisisbeheersing voor alle beleidsterreinen van het ministerie van IenW. WMCN-LCW en de LNM hebben een adviserende rol. DCC-IenW stemt af binnen IenW.

Besluitvorming afschalen naar niveau 1

De DG Rijkswaterstaat besluit tot afschalen naar niveau 1. Dit gebeurt als de noodzaak tot afstemming op dit niveau ontbreekt. Dat is het geval als niet meer aan de criteria voor opschaling wordt voldaan en de verwachting is dat dit niet binnen een week zal veranderen.

Procedure

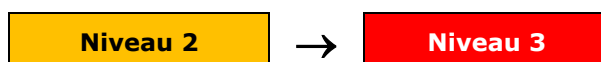
Als maatregelen nodig zijn die verder gaan dan de bestaande beheerafspraken adviseert de voorzitter LCW via de LNM de DG-RWS om op te schalen naar niveau 2. De DG-RWS besluit over opschaling naar niveau 2 en roept het MTW bijeen. DCC-IenW coördineert het proces. Het MTW is een bijzondere vorm van de Coördinatiegroep (CG), speciaal voor watertekortsituaties en droogte onder voorzitterschap van de DG-RWS. De voorzitter van de LCW neemt deel aan het MTW.

WMCN-LCW, in samenwerking met de RDO-en, ondersteunt het MTW met:

- een actueel beeld van de situatie en de verwachtingen op langere termijn;
- duiding van de gevolgen van de situatie;
- een beeld van de mediaberichtgeving over de situatie;
- een advies over de mogelijk te nemen maatregelen en de effecten daarvan.

Na afloop van de MTW-vergadering informeert WMCN-LCW de RDO-en over de uitkomsten van de MTW-vergadering. De RDO-en informeren en adviseren WMCN-LCW. Verder actualiseert WMCN-LCW wekelijks de droogtemonitor. WMCN-LCW stemt haar vergaderingen af op die van het MTW. De RDO-en stemmen hun vergaderingen af op die van WMCN-LCW. DCC-IenW faciliteert het proces.

3.8 Operationele opschaling naar niveau 3



Criteria voor opschaling naar niveau 3

Opschaling kan plaatsvinden wanneer sprake is van een dreigend nationaal watertekort met maatschappelijke gevolgen. In algemene zin betreft het:

² Watervoorziening in West-Nederland om verzilting te bestrijden. De KWA is een stelsel van stuwen, watergangen en gemalen dat in tijden van watertekort zoetwater naar West-Nederland aanvoert.

- Op landelijke schaal moet in nagenoeg alle regio's fors gekort worden op de watervoorziening voor behoeften in de categorieën 3 en 4 van de verdringingsreeks.
- Regionaal komt de watervoorziening voor behoeften in de categorieën 1 en 2 uit de verdringingsreeks in gevaar.
- De effecten van de droogte worden zeer ernstig. Dit kan met name het geval zijn op de hoge zandgronden en in Zeeland, waar minder of geen mogelijkheden bestaan voor aanvoer uit het hoofdwatersysteem, maar ook in lagergelegen delen van het land.
- Maatschappelijke gevolgen, die samenhangen met het dreigende watertekort, leiden tot een politiek-bestuurlijke wenselijkheid om op te schalen.

Besluitvorming opschaling naar niveau 3

De minister van IenW besluit tot opschaling naar niveau 3, op advies van de dgRWS (in de rol van portefeuillehouder crisisbeheersing van het ministerie van IenW c.q. voorzitter MTW).

Het Nationaal Crisiscentrum (NCC) van het ministerie van Justitie en Veiligheid (JenV) besluit in overleg met DCC-IenW tot interdepartementale opschaling. Daaruit kunnen een Interdepartementaal afstemmingsoverleg (IAO), Interdepartementale Commissie Crisisbeheersing (ICCb) en Ministeriële Commissie Crisisbeheersing (MCCb) volgen.

Afschalen naar niveau 2

Het besluit tot afschalen van de interdepartementale crisisoverlegstructuur wordt genomen door de voorzitter van het hoogste geactiveerde gremium (IAO, ICCb of MCCb) van de nationale crisisstructuur, op advies van NCC en DCC-IenW.

Dit gebeurt als de noodzaak tot interdepartementale afstemming ontbreekt. Dit is het geval wanneer niet meer aan de criteria voor opschaling wordt voldaan en de verwachting is dat dit niet binnen een week zal veranderen.

Procedure

De DG Rijkswaterstaat adviseert de minister van IenW, die een besluit neemt tot opschaling naar niveau 3. Op basis van dit besluit schaal het NCC op en geeft het interdepartementale crisisoverleg vorm in afstemming met DCC-IenW. Afhankelijk van de situatie kunnen hieruit een Interdepartementaal afstemmingsoverleg (IAO), Interdepartementale Commissie Crisisbeheersing (ICCb) en Ministeriële Commissie Crisisbeheersing (MCCb) volgen.

Het MTW stemt haar bijeenkomsten af op de bijeenkomsten op interdepartementaal niveau (IAO, ICCb dan wel MCCb). WMCN-LCW stemt haar bijeenkomsten af op die van het MTW. De RDO-en stemmen hun bijeenkomsten af op WMCN-LCW. Het NCC en DCC-IenW faciliteren dit proces. De voorzitter van de LCW en de inhoudelijk adviseur watersystemen nemen indien gevraagd deel aan het IAO en ICCb/MCCb. Dit als inhoudelijk adviseurs, naast de IenW-vertegenwoordiger.

De RDO-en adviseren WMCN-LCW. WMCN-LCW adviseert het MTW en het IAO. Het MTW adviseert vervolgens het MCCb ICCb. Als een IAO wordt ingesteld adviseert het IAO de ICCb. De ICCb adviseert de MCCb. Besluiten worden op ministerieel niveau genomen. Naast IenW zullen in de regel de ministeries van EZ en KGG (raakvlakken zijn o.a. industrie, recreatie, energie), LVVN (landbouw, Visserij, Voedselzekerheid en Natuur) en JenV (o.a. i.v.m. crisisbeheersing door veiligheidsregio's) betrokken zijn.

4 Taken netwerkpartners in RDO en LCW

4.1 Toelichting op de volgende paragrafen

Dit hoofdstuk bevat in tabelvorm de taken van de netwerkpartners in het RDO en de LCW met betrekking tot informatie-uitwisseling, afstemming van de berichtgeving naar pers en publiek, afstemming over maatregelen, en het terug melden van uitkomsten van het MTW, IAO en MCCb/MCCb.

De tabellen zijn opgesteld per netwerkpartner. Daarbij worden steeds eerst de werkzaamheden genoemd voor de normale situatie, niveau 0. In de tabellen is aangegeven wat de betreffende partij doet of levert aan elk van de andere de netwerkpartners. Ieder hoger opschalingsniveau bevat de taken uit het onderliggende niveau, aangevuld met de taken voor het niveau dat het betreft.

Onderstaande tabel vat samen in welke niveaus netwerkpartners een rol hebben.

Tabel 4.1. In de droogtekolom actieve gremia en organisaties, per opschalingsniveau. Informeren veiligheidsregio's gaat via RWS, waterschappen en provincies, of via het NCC.

Gremium	Netwerkpartners	Niveau 0	Niveau 1	Niveau 2	Niveau 3
RDO (Regionaal droogte- overleg)	RDO (in algemene zin)	X	X	X	X
	Rijkswaterstaat regio	X	X	X	X
	Waterschappen	X	X	X	X
	Provincies	X	X	X	X
	Liaison drinkwatersector	¹⁾	¹⁾	¹⁾	¹⁾
WMCN-LCW (Landelijke coördinatie- commissie waterverdeling)	WMCN-LCW (in algemene zin)	X	X	X	X
	Communicatie RWS VWM	X	X	X	X
	KNMI	X	X	X	X
	WMCN-Rivieren ²⁾	X	X	X	X
	WMCN-Waterkamer ²⁾	X	X	X	X
	Unie van Waterschappen	X	X	X	X
	LAC Scheepvaart		X	X	X
	DGWB		X	X	X
	DCC-IenW		X	X	X
	DCC EZ en KGG - LVVN		X ³⁾	X	X
	IPO		X	X	X
	RWS Bestuursstaf		X	X	X
	Liaison drinkwatersector / Vewin		X	X	X
	Managementteam watertekorten, zie tabel paragraaf 2.3			X	X
MTW	Zie paragraaf 2.2 voor de relatie met de generieke veiligheidskolom				X

¹⁾ In overleg tussen voorzitter RDO en een drinkwaterproductiebedrijf waar een mogelijk knelpunt dreigt

²⁾ Formeel geen onderdeel van WMCN-LCW, maar wel essentieel in de informatievoorziening.

³⁾ Agendalid in niveau 1, kan gevraagd of op eigen initiatief deelnemen.

4.2 Regionaal Droogte-overleg (RDO)

4.2.1 Algemeen

Voor regionale onderdelen van Rijkswaterstaat, waterschappen en provincies zijn zowel deze paragraaf als die voor de afzonderlijke partijen van belang. In deze paragraaf zijn de rollen en verantwoordelijkheden op RDO-niveau beschreven. In de volgende paragrafen (4.2.2, 4.2.3 en 4.2.4) die voor de afzonderlijke netwerkpartners, respectievelijk Rijkswaterstaat, waterschappen en provincies.

Relevante reguliere werkzaamheden van het RDO in **niveau 0**

- Monitort, met name tijdens het droogteseizoen (van 1 april tot en met 30 september) de situatie (waterbalans), ontwikkelingen en verwachtingen voor het RDO-gebied, en stemt daarover af.
- Indien gevraagd door WMCN-LCW levert het RDO input aan WMCN-LCW voor de droogtemonitor (zie bijlage B).
- Geeft gevraagd en ongevraagd advies aan WMCN-LCW.
- Is verantwoordelijk voor contacten met belanghebbenden in het RDO-gebied.
- Is verantwoordelijk voor het tijdig informeren van de crisisorganisaties van de regionale onderdelen van Rijkswaterstaat (RWS regio), waterschappen en provincies over een eventuele dreiging. Indien nodig informeren die partijen de veiligheidsregio's.
- Organiseert ieder jaar een startdag voorafgaand aan het droogteseizoen. Vaste agendapunten zijn:
 - Evaluatie van het vorige seizoen.
 - Actualisatie van draaiboeken en procedures.
 - Informatie-uitwisseling over werkzaamheden aan keringen en kunstwerken in het komend seizoen, verwachte knelpunten of aandachtspunten (capaciteit, vakantievervangings, beperkingen in waterlopen).
 - Actualisatie van contactlijsten en vakantieplanning.
 - Een oefening.
- Voert naar aanleiding van de evaluatie verbeteringen door.

	Niveau 1	Niveau 2	Niveau 3
RDO → waterschappen, provincies en RWS regio	<p>Reguliere werkzaamheden, aanvullend:</p> <ul style="list-style-type: none"> - Meldt aan waterschappen, provincies en RWS regio en aan WMCN-LCW dat het RDO actief is, met vermelding van aanleiding en proces. - Vraagt, op aangeven van WMCN-LCW, waterschappen en RWS regio om een sitrap (bijlage B en C) in te vullen en vraagt provincies om hun situatie-informatie. - Stelt een waterbalans op van het RDO-gebied - Stelt scenario's op voor korte en lange termijn (verwacht scenario en reëel worst case) - Geeft berichten en adviezen van WMCN-LCW door aan de in het RDO vertegenwoordigde netwerkpartners. - Stemt maatregelen onderling af. - Stemt zo nodig pers- en publiekscommunicatie onderling af. - Stemt onderling af welke netwerkpartner contact opneemt met belanghebbenden. - Adviseert zo nodig waterschappen, provincies en RWS regio. - Vertaalt de adviezen van WMCN-LCW naar de eigen regio. - Monitort de uitwerking van de adviezen van RDO en WMCN-LCW. - Maakt en verstuurt het vergaderverslag van het RDO. 	<p>Zie niveau 1, aanvullend:</p> <ul style="list-style-type: none"> - Meldt uitkomsten van het MTW aan waterschappen, provincies en RWS regio. - Vertaalt uitkomsten van het MTW naar eigen regio. - Monitort de uitwerking van de uitkomsten van het MTW. 	<p>Zie niveau 2, aanvullend:</p> <ul style="list-style-type: none"> - Meldt uitkomsten van IAO en ICCb/MCCb aan waterschappen, provincies en RWS regio. - Vertaalt uitkomsten van IAO en ICCb/MCCb naar eigen regio. - Monitort de uitwerking van de uitkomsten van IAO en ICCb/MCCb.
RDO → WMCN-LCW	<ul style="list-style-type: none"> - Stemt opschaling van het RDO af met WMCN-LCW. - Maakt en verstuurt het vergaderverslag van de RDO aan WMCN-LCW. - Stuurt de verzamelde sitraps met een totaalbeeld van het RDO-gebied door aan WMCN-LCW (conform bijlage B en C). - Stemt pers- en publiekscommunicatie af met WMCN-LCW. - Stemt contact met belanghebbenden af met WMCN-LCW. - Informeert en adviseert WMCN-LCW over maatregelen en adviezen. - Meldt knelpunten in het watersysteem aan WMCN-LCW. - Vaardigt een liaison af naar de vergadering van WMCN-LCW. - Meldt aan WMCN-LCW eventuele bezwaren van netwerkpartners met betrekking tot berichten en adviezen van WMCN-LCW. 	<p>Zie niveau 1, aanvullend:</p> <ul style="list-style-type: none"> - Meldt aan WMCN-LCW op welke categorieën in de regio de verdringsreeks wordt toegepast. - Meldt de stand van zaken m.b.t. uitvoering van de uitkomsten van het MTW. - Meldt aan WMCN-LCW eventuele bezwaren van netwerkpartners met betrekking tot uitkomsten van het MTW. 	<p>Zie niveau 2, aanvullend:</p> <ul style="list-style-type: none"> - Meldt de stand van zaken m.b.t. uitvoering van de uitkomsten van IAO en ICCb/MCCb. - Meldt aan WMCN-LCW eventuele bezwaren van netwerkpartners met betrekking tot uitkomsten van IAO en ICCb/MCCb.

4.2.2 Rijkswaterstaat regionaal onderdeel

In deze paragraaf zijn de rollen en verantwoordelijkheden voor regionale onderdelen van Rijkswaterstaat beschreven. In paragraaf 3.2.1 die voor de RDO als geheel.

Relevante reguliere werkzaamheden van de regionale onderdelen van Rijkswaterstaat (RWS regio) in niveau 0			
<ul style="list-style-type: none"> • Monitort de huidige situatie, ontwikkelingen en verwachtingen voor het eigen beheergebied. • Voert het watermanagement en crisisbeheer uit conform de eigen draaiboeken. • Informeert het RDO en de netwerkpartners in het RDO over ontwikkelingen, mogelijke knelpunten en genomen maatregelen bij (dreigende) watertekorten en droogte. • Stemt waar nodig maatregelen en communicatie naar publiek en belanghebbenden onderling of via het RDO af. • Geeft gevraagd en ongevraagd advies aan het RDO. • Levert op verzoek input aan het RDO voor de droogtemonitor (zie bijlagen B en C). • Informeert het RDO en de netwerkpartners in het RDO over opschaling van de eigen crisisorganisatie. • Levert het RDO, voorafgaand aan het droogteseizoen, een overzicht van mogelijke knelpunten in het watersysteem als gevolg van bijvoorbeeld werkzaamheden of beperkte doorvoercapaciteit. • Onderhoudt contact met collega waterbeheerders (waterschappen en provincies) over waterbeheersmaatregelen. 			
	Niveau 1	Niveau 2	Niveau 3
RWS regio → RDO	Reguliere werkzaamheden, aanvullend: <ul style="list-style-type: none"> - Vult de sitrap in (zie bijlagen B en C). - Stemt maatregelen af in het RDO. - Stemt waar nodig communicatie naar pers en publiek af in het RDO. - Stemt contacten met belanghebbenden af in het RDO. - Meldt knelpunten in de uitvoering van het waterbeheer aan het RDO. - Meldt aan het RDO eventuele bezwaren van de eigen organisatie ten aanzien van berichten en adviezen van RDO en WMCN-LCW. 	Zie niveau 1, aanvullend: <ul style="list-style-type: none"> - Meldt aan het RDO eventuele bezwaren van de eigen organisatie ten aanzien van uitkomsten van het MTW. 	Zie niveau 2, aanvullend: <ul style="list-style-type: none"> - Meldt aan het RDO eventuele bezwaren van de eigen organisatie ten aanzien van uitkomsten van IAO en ICCb/MCCb.
RWS regio → WMCN-LCW	Reguliere werkzaamheden, aanvullend: <ul style="list-style-type: none"> - Stemt communicatie naar pers en publiek af met WMCN-LCW. 	Zie niveau 1	Zie niveau 2
RWS regio → eigen organisatie (→ veiligheidsregio)	Reguliere werkzaamheden, aanvullend: <ul style="list-style-type: none"> - De RDO-vertegenwoordiger verzorgt afstemming tussen het RDO en de eigen organisatie met o.a. communicatieadviseurs en crisisorganisatie. Indien nodig informeert de crisisorganisatie de veiligheidsregio's en stemt daar mee af. - De RDO-vertegenwoordiger informeert handhaving en vergunningverlening als de watertemperatuur boven de 23 °C komt en verzoekt om uitvoering van het Landelijk Toezichtplan Koelwaterlozers. 	Zie niveau 1	Zie niveau 2

4.2.3 Waterschappen

In deze paragraaf zijn de rollen en verantwoordelijkheden van de waterschappen beschreven. In paragraaf 3.2.1 die voor het RDO als geheel.

Relevante reguliere werkzaamheden van de waterschappen in niveau 0	
<ul style="list-style-type: none"> • Monitort de huidige situatie, ontwikkelingen en verwachtingen voor het eigen beheergebied. • Voert het watermanagement en crisisbeheer uit conform de eigen draaiboeken. • Informeert het RDO, de UvW en de netwerkpartners in het RDO over ontwikkelingen, mogelijke knelpunten en genomen maatregelen bij (dreigende) watertekorten en droogte. • Stemt zo nodig maatregelen en communicatie naar publiek en belanghebbenden onderling of via het RDO af. • Geeft gevraagd en ongevraagd advies aan het RDO. • Levert op verzoek input aan het RDO en aan de UvW voor de droogtemonitor (zie bijlagen B en C). • Informeert het RDO, de UvW en de andere netwerkpartners in het RDO over opschaling van de eigen crisisorganisatie. • Levert het RDO en de UvW, voorafgaand aan het droogteseizoen, een overzicht van mogelijke knelpunten in het watersysteem als gevolg van bijvoorbeeld werkzaamheden of beperkte doorvoercapaciteit. • Onderhoudt contact met collega-waterbeheerders (Rijkswaterstaat, andere waterschappen en provincies) over waterbeheersmaatregelen. 	

	Niveau 1	Niveau 2	Niveau 3
Waterschap → RDO	Reguliere werkzaamheden, aanvullend: <ul style="list-style-type: none"> - Vult de sitrap in. - Stemt maatregelen af in het RDO. - Stemt waar nodig en mogelijk communicatie naar pers en publiek af in het RDO, en informeert in ieder geval de RDO-partners. - Stemt contacten met belanghebbenden af in het RDO. - Meldt knelpunten in de uitvoering van het waterbeheer aan het RDO. - Meldt aan het RDO eventuele bezwaren van de eigen organisatie ten aanzien van berichten en adviezen RDO en WMCN-LCW. 	Zie niveau 1, aanvullend: <ul style="list-style-type: none"> - Meldt aan het RDO eventuele bezwaren van de eigen organisatie ten aanzien van uitkomsten van het MTW. 	Zie niveau 2, aanvullend: <ul style="list-style-type: none"> - Meldt aan het RDO eventuele bezwaren van de eigen organisatie ten aanzien van uitkomsten van IAO en ICCb/MCCb.
Waterschap → UvW	Reguliere werkzaamheden, aanvullend: <ul style="list-style-type: none"> - Stemt communicatie naar pers en publiek af met de UvW. - Indien nodig, geeft het waterschap aan de UvW advies of informatie mee ten behoeve van de vergadering van WMCN-LCW. - Meldt knelpunten in de uitvoering van het waterbeheer aan de UvW. - Meldt aan de UvW bezwaren van de eigen organisatie ten aanzien van berichten en adviezen RDO en WMCN-LCW. 	Zie niveau 1, aanvullend: <ul style="list-style-type: none"> - Meldt aan de UvW eventuele bezwaren van de eigen organisatie ten aanzien van uitkomsten van het MTW. - Geeft indien nodig aan de UvW advies of informatie mee ten behoeve van het MTW. 	Zie niveau 2, aanvullend: <ul style="list-style-type: none"> - Meldt aan de UvW eventuele bezwaren van de eigen organisatie ten aanzien van uitkomsten van IAO en ICCb/MCCb. - Geeft indien nodig aan de UvW advies of informatie mee ten behoeve van IAO en ICCb/MCCb.

Waterschap → eigen organisatie (→ <i>veiligheids- regio</i>)	Reguliere werkzaamheden, aanvullend: - De liaison RDO van het waterschap verzorgt de afstemming tussen het RDO en de eigen organisatie met o.a. communicatieadviseurs en de crisisorganisatie. Indien nodig informeert de crisisorganisatie de veiligheidsregio en stemt daar mee af.	Zie niveau 1	Zie niveau 2
---	---	--------------	--------------

4.2.4 Provincies

In deze paragraaf zijn de rollen en verantwoordelijkheden van de provincies beschreven. In paragraaf 3.2.1 die voor de RDO als geheel.

Relevante reguliere werkzaamheden van provincies in niveau 0	
<ul style="list-style-type: none"> • Monitort de huidige situatie, ontwikkelingen en verwachtingen voor het eigen beheergebied. • Voert beheertaken uit conform de eigen draaiboeken. • Informeert het RDO en de netwerkpartners in het RDO over ontwikkelingen, mogelijke knelpunten en genomen maatregelen bij (dreigende) watertekorten en droogte. • Stemt zo nodig maatregelen en communicatie naar publiek en belanghebbenden onderling of via het RDO af. • Geeft gevraagd en ongevraagd advies aan het RDO. • Levert op verzoek input aan het RDO en aan het IPO voor de droogtemonitor (zie bijlage B en C). • Informeert het RDO en de netwerkpartners in het RDO over opschaling van de eigen crisisorganisatie. • Levert het RDO en de IPO, voorafgaand aan het droogtesezeizoen, een overzicht van mogelijke knelpunten in het watersysteem als gevolg van bijvoorbeeld werkzaamheden of beperkte doorvoercapaciteit. • Taken m.b.t. (zwem)waterkwaliteit, nautisch beheer, (diepe) grondwaterbeheer, beleid en toezicht op waterschappen. • Onderhoudt contact met collega waterbeheerders (Rijkswaterstaat, waterschappen en andere provincies) over waterbeheersmaatregelen. 	

	Niveau 1	Niveau 2	Niveau 3
Provincie → RDO	Reguliere werkzaamheden, aanvullend: <ul style="list-style-type: none"> - Levert, daartoe gevraagd, input voor de sitrap aan bij het RDO (bijlage B en C). - Stemt maatregelen af in het RDO.sitrap - Stemt waar nodig communicatie naar pers en publiek af in het RDO. - Stemt contacten met belanghebbenden af in het RDO. - Meldt knelpunten in uitvoering van het waterbeheer aan het RDO. - Meldt aan het RDO eventuele bezwaren van de eigen organisatie ten aanzien van berichten en adviezen van RDO en WMCN-LCW. 	Zie niveau 1, aanvullend: <ul style="list-style-type: none"> - Meldt aan RDO eventuele bezwaren van de eigen organisatie ten aanzien van uitkomsten MTW. 	Zie niveau 2, aanvullend: <ul style="list-style-type: none"> - Meldt aan RDO eventuele bezwaren van de eigen organisatie ten aanzien van uitkomsten IAO en ICCb/MCCb.
Provincie → IPO	Reguliere werkzaamheden, aanvullend: <ul style="list-style-type: none"> - Levert, indien nodig, input voor de sitrap aan bij het IPO. - Indien nodig, geeft de provincie het IPO-advies of extra informatie mee ten behoeve van de vergadering van WMCN-LCW. - Stemt communicatie naar pers en publiek af met het IPO. - Meldt knelpunten in de uitvoering van het waterbeheer aan het IPO. - Meldt bezwaren van de eigen organisatie ten aanzien van berichten en adviezen van RDO en WMCN-LCW aan het IPO. 	Zie niveau 1, aanvullend: <ul style="list-style-type: none"> - Meldt aan het IPO eventuele bezwaren van de eigen organisatie ten aanzien van uitkomsten van het MTW. - Geeft indien nodig aan het IPO advies of informatie mee ten behoeve van het MTW. 	Zie niveau 2, aanvullend: <ul style="list-style-type: none"> - Meldt aan het IPO eventuele bezwaren van de eigen organisatie ten aanzien van uitkomsten IAO en ICCb/MCCb. - Geeft indien nodig aan IPO advies of informatie mee ten behoeve van IAO/ICCb/MCCb.
Provincie → eigen organisatie (→ veiligheids-regio)	Reguliere werkzaamheden, aanvullend: <ul style="list-style-type: none"> - De liaison RDO van de provincie verzorgt de afstemming tussen het RDO en de eigen organisatie met o.a. communicatieadviseurs en de crisisorganisatie. Indien nodig informeert de crisisorganisatie de veiligheidsregio's en stemt daar mee af. 	Zie niveau 1	Zie niveau 2

4.3 Landelijke coördinatiecommissie waterverdeling

4.3.1 Landelijke coördinatiecommissie waterverdeling (WMCN-LCW)

Relevante reguliere werkzaamheden van WMCN-LCW in **niveau 0**

- Monitort de ontwikkelingen en verwachtingen met betrekking tot het neerslagtekort, grondwaterstanden, rivierafvoeren en watertemperaturen van Rijn en Maas, verzilting, (zwem)waterkwaliteit en het weer.
- Monitort media en politieke aandacht op LCW-gerelateerde zaken.
- Gedurende het droogtesezoen publiceert de WMCN-LCW online de droogtemonitor (zie bijlagen B en C).
- Houdt het Droogtedossier (o.a. nieuwsberichten, persberichten etc.) bij op de website van Rijkswaterstaat.
- Onderhoudt contact met de netwerkpartners en wisselt informatie uit.
- Stemt communicatie naar pers- en publiek voor zover nodig af met de regionale onderdelen van Rijkswaterstaat, de Unie van Waterschappen, waterschappen, provincies, RWS BS en DCO.
- Adviseert RDO-en gevraagd en ongevraagd.
- Informeert de RDO-en en de handhavers van Rijkswaterstaat als de watertemperatuur bij Lobith (Rijn) of Eijsden (Maas) de 23 °C overschrijdt, met het verzoek de warmtelozingen te monitoren en vergunningen te handhaven.
- Organiseert een startdag voorafgaand aan het droogtesezoen (1 april tot en met 30 september), in principe op de derde donderdag in maart. Vaste agendapunten zijn:
 - Evaluatie van het vorige seizoen.
 - Actualisatie van draaiboeken, procedures.
 - Informatie-uitwisseling over werkzaamheden aan keringen en kunstwerken komend seizoen, verwachte knel- of aandachtspunten (capaciteit, vakantievervanging, beperkingen in waterlopen).
 - Actualisatie van contactlijsten en vakantieplanning.
 - Een oefening.
- Inventariseert jaarlijks evaluatiepunten en gewenste aanvullingen ten aanzien van de gemaakte afspraken in dit draaiboek en onderliggende stukken. Deze evaluatie vindt normaal gesproken plaats na afloop van het droogtesezoen. Voert naar aanleiding van evaluatiepunten verbeteringen door.
- Is 24 uur per dag en zeven dagen in de week bereikbaar via telefoonnummer 088-798 5000.

Toelichting WMCN

WMCN-LCW is onderdeel van het Watermanagementcentrum Nederland (WMCN). In het WMCN werken Rijkswaterstaat, de waterschappen en het KNMI samen (en voor hoogwaterdreiging ook het Ministerie van Defensie). Rijkswaterstaat faciliteert het WMCN. De landelijk netwerkmanager (LNM) is verantwoordelijk voor het functioneren van het WMCN (onder andere bemensing, faciliteiten en benoemen voorzitters LCW). Het WMCN verzorgt de verwachtingen van de waterstanden en alarmeert de partners volgens gemaakte afspraken. In het geval van (dreigende) watertekorten en droogte zijn met name WMCN-Rivieren en WMCN-Waterkamer relevant. WMCN-Waterkamer verzorgt samen met WMCN-Rivieren de dagelijkse monitoring en waarschuwt WMCN-LCW als rivierafvoeren, watertemperatuur, of chloridegehalten de criteria dreigen te overschrijden. WMCN-Rivieren geeft tevens verwachtingen met betrekking tot de afvoeren van de Maas en Rijn aan WMCN-LCW.

De communicatie-afdeling van Rijkswaterstaat Verkeer- en Watermanagement verzorgt voor WMCN-LCW de communicatie naar pers- en publiek.

	Niveau 1	Niveau 2	Niveau 3
WMCN-LCW → alle netwerkpartners	Reguliere werkzaamheden, aanvullend: <ul style="list-style-type: none"> - Actualiseert wekelijks de toelichting/duiding in de droogtemonitor. - Informeert alle netwerkpartners over opschaling. - Maakt en verstuurt vergaderverslag WMCN-LCW. 		
WMCN-LCW → RDO (waterschappen, provincies en Rijkswaterstaat regio's)	Reguliere werkzaamheden, aanvullend: <ul style="list-style-type: none"> - Meldt aan RDO-en dat WMCN-LCW actief is, met vermelding van aanleiding en proces. - Vraagt RDO-en om de sitrap in te vullen (zie bijlagen B en C). - Neemt kennis van ingevulde sitrap en vraagt eventueel om toelichting. - Stemt waar nodig pers- en publiekscommunicatie af met de netwerkpartners. - Coördineert de maatregelen tussen de verschillende RDO-en en adviseert zo nodig. 	Zie niveau 1, aanvullend: <ul style="list-style-type: none"> - Communiceert uitkomsten van het MTW naar de RDO-en. - Monitort de uitwerking van de uitkomsten van het MTW. 	Zie niveau 2, aanvullend: <ul style="list-style-type: none"> - Communiceert uitkomsten IAO en ICCb/MCCb naar RDO-en. - Monitort de uitwerking van de uitkomsten van IAO en ICCb/MCCb.
WMCN-LCW → UvW	<ul style="list-style-type: none"> - Stemt opschaling en proces af met de UvW. - Stemt pers- en publiekscommunicatie en contact met belanghebbenden op landelijk niveau af met de UvW. 	Zie niveau 1	Zie niveau 2
WMCN-LCW → IPO, DCC-IenW, DCC EZ en KGG/LVVN, DGWB	<ul style="list-style-type: none"> - Meldt dat WMCN-LCW actief is, met vermelding van aanleiding en proces. - Vraagt netwerkpartners in hun netwerk na te gaan of er relevante zaken spelen (media, politiek, inhoudelijk etc.). 	Zie niveau 1	Zie niveau 2
WMCN-LCW → LNM / DG RWS / MTW / IAO/ICCb/MCCb	Reguliere werkzaamheden, aanvullend: <ul style="list-style-type: none"> - Adviseert LNM over opschaling naar niveau 1. - Informeert LNM over communicatie en adviezen aan DG RWS. - Maakt een gedetailleerd beeld en advies voor LNM en DG RWS. - Vraagt, indien opschaling naar niveau 2 dreigt, LNM zo nodig te overleggen met belanghebbenden over de situatie. - Geeft eventuele bezwaren van netwerkpartners tegen adviezen of berichten van RDO-en en WMCN-LCW door. 	Zie niveau 1, aanvullend: <ul style="list-style-type: none"> - Adviseert MTW. - Neemt deel aan het MTW. 	Zie niveau 2, aanvullend: <ul style="list-style-type: none"> - Adviseert IAO en ICCb/MCCb via MTW. - Biedt middels liaison ondersteuning aan IAO en ICCb/MCCb als hier om wordt gevraagd.
WMCN-LCW → communicatie RWS BS / DCO	Reguliere werkzaamheden, aanvullend: <ul style="list-style-type: none"> - Informeert RWS BS en DCO over communicatie van WMCN-LCW naar het publiek en de media en stemt deze zo nodig af. 	Zie niveau 1, aanvullend: <ul style="list-style-type: none"> - Stemt communicatie van WMCN-LCW naar pers en publiek af met RWS BS / DCO. 	Zie niveau 2
WMCN-LCW → DCC-IenW	Reguliere werkzaamheden, aanvullend: <ul style="list-style-type: none"> - Informeert DCC-IenW over communicatie en adviezen aan DG RWS. - Stemt, indien nodig, contacten met belanghebbenden af met DCC EZ en KGG-LVVN. DCC-IenW faciliteert dit. 	Zie niveau 1	Zie niveau 2

	Niveau 1	Niveau 2	Niveau 3
WMCN-LCW → DCC EZ en KGG en LVVN	Reguliere werkzaamheden, aanvullend: - Informeert DCC EZ EN KGG-LVVN als de watertemperatuur bij Lobith (Rijn) of Eijsden (Maas) de 23 °C overschrijdt. - Stemt, indien nodig, contact met belanghebbenden af met DCC EZ en KGG-LVVN. DCC-IenW faciliteert dit.	Zie niveau 1	Zie niveau 2
WMCN-LCW → WMCN-Rivieren	Reguliere werkzaamheden, aanvullend: - Informeert WMCN-Rivieren als er bij de waterbeheerders aanvullende informatiebehoefte is over afvoeren en waterstanden.	Zie niveau 1	Zie niveau 2
WMCN-LCW → WMCN- Waterkamer	Reguliere werkzaamheden, aanvullend: - Informeert WMCN-Waterkamer als WMCN-LCW behoefte heeft aan (extra) informatie over scheepvaartberichten.	Zie niveau 1	Zie niveau 2

4.3.2 KNMI

Relevante reguliere werkzaamheden van het KNMI in niveau 0	
<ul style="list-style-type: none"> • Stelt voor WMCN-LCW weersverwachtingen op ten behoeve van de droogtemonitor, of als WMCN-LCW hier om vraagt. • Stelt weersverwachtingen op voor Rijkswaterstaat en DCC-IenW, en voor waterschappen indien daar afspraken over zijn gemaakt. 	

	Niveau 1	Niveau 2	Niveau 3
KNMI → WMCN-LCW	Reguliere werkzaamheden, aanvullend: <ul style="list-style-type: none"> - Neemt deel aan de vergadering van WMCN-LCW. - Stemt waar nodig pers- en publiekscommunicatie af met WMCN-LCW. - Stuert, zo mogelijk, voorafgaand aan de vergadering van WMCN-LCW een presentatie met daarin informatie over: <ul style="list-style-type: none"> o Weerbeeld voorgaande periode (waarom is het droog of is de afvoer laag). o Korte termijn, middellange termijn en lange termijn weersverwachting. 	Zie niveau 1	Zie niveau 2
KNMI → DCC-IenW	Reguliere werkzaamheden	Zie niveau 1, aanvullend: <ul style="list-style-type: none"> - Neemt deel aan het MTW. 	Zie niveau 2

4.3.3 Rijkswaterstaat WMCN-Rivieren

Relevante reguliere werkzaamheden van WMCN-Rivieren in niveau 0	
<ul style="list-style-type: none"> • Monitort dagelijks de afvoeren van de Rijn en de Maas. Informeert WMCN-LCW als de afvoeren de opschalingscriteria voor niveau 1 naderen. • Stelt voor WMCN-LCW afvoerexpectaties op ten behoeve van de droogtemonitor, of als WMCN-LCW hier om vraagt. 	

	Niveau 1	Niveau 2	Niveau 3
WMCN-Rivieren → WMCN-LCW	Reguliere werkzaamheden, aanvullend: <ul style="list-style-type: none"> - Is op afroep beschikbaar voor WMCN-LCW. - Verstreckt informatie over de actuele en verwachte afvoeren en waterstanden van Rijn en Maas aan WMCN-LCW. - Informeert WMCN-LCW als er aanvullende informatiebehoefte is bij waterbeheerders (waterschappen, Rijkswaterstaat, provincies) over een (dreigende) laagwatersituatie. 	Zie niveau 1	Zie niveau 2
WMCN-Rivieren → waterbeheerders (Rijkswaterstaat regio, waterschappen, provincies)	Reguliere werkzaamheden, aanvullend: <ul style="list-style-type: none"> - Levert op verzoek van een waterbeheerder extra informatie over de afvoersituatie en -verwachtingen van Rijn en/of Maas bij een (dreigende) laagwatersituatie, mits de vraag redelijkerwijs past binnen de werkzaamheden van het WMCN. 	Zie niveau 1	Zie niveau 2

4.3.4 Rijkswaterstaat WMCN-Waterkamer ('dagelijkse berichtgeving')

Relevante reguliere werkzaamheden van WMCN-Waterkamer in niveau 0			
<ul style="list-style-type: none"> • Monitort dagelijks de afvoer, watertemperatuur en het chloridegehalte van de Rijn en de Maas. Informeert WMCN-LCW als de opschalingscriteria worden genaderd of bereikt. • Publiceert scheepvaartberichten op Teletekst en internet, zoals stremmingen, waarschuwingen, minst gepeilde dieptes en verzorgt zwemwaterberichtgeving. • Monitort op knelpunten voor de scheepvaart als gevolg van lage waterstanden. 			
	Niveau 1	Niveau 2	Niveau 3
WMCN-Waterkamer → WMCN-LCW	Reguliere werkzaamheden, aanvullend: - Verzamelt de scheepvaartberichten die te maken hebben met lage waterstanden en stuurt deze naar WMCN-LCW (frequentie in overleg met WMCN-LCW).	Zie niveau 1	Zie niveau 2

4.3.5 Unie van Waterschappen

Relevante reguliere werkzaamheden van de Unie van Waterschappen in niveau 0			
<ul style="list-style-type: none"> Onderhoudt haar netwerk met de droogtecoördinatoren bij de waterschappen. Monitort of bij waterschappen zaken spelen die een relatie hebben met de taken van WMCN-LCW en deelt dit met WMCN-LCW. Levert input voor de kernboodschap van de droogtemonitor en leest mee, als WMCN-LCW de kernboodschap actualiseert. Onderhoudt contact met netwerkpartners en wisselt informatie uit. 			
	Niveau 1	Niveau 2	Niveau 3
UvW → waterschappen	Reguliere werkzaamheden, aanvullend: <ul style="list-style-type: none"> Stemt pers- en publiekscommunicatie af. Deelt adviezen WMCN-LCW met de waterschappen. 	Zie niveau 1, aanvullend: <ul style="list-style-type: none"> Deelt uitkomsten van het MTW met de waterschappen. 	Zie niveau 2, aanvullend: <ul style="list-style-type: none"> Deelt uitkomsten van IAO/ICCb/MCCb met de waterschappen.
UvW → WMCN-LCW	<ul style="list-style-type: none"> Stemt communicatie naar publiek, media en belanghebbenden af met WMCN-LCW. Stuurt indien nodig persberichten van de UvW of waterschappen door aan WMCN-LCW. Neemt deel aan de vergadering van WMCN-LCW. Meldt relevante knelpunten (bestuurlijk, inhoudelijk etc.) m.b.t. (dreigende) watertekortsituaties bij WMCN-LCW. Meldt eventuele bezwaren van eigen achterban tegen berichten en adviezen WMCN-LCW of RDO. 	Zie niveau 1, aanvullend: <ul style="list-style-type: none"> Meldt aan WMCN-LCW eventuele bezwaren van de eigen achterban ten aanzien van uitkomsten van het MTW. Monitort de uitwerking van de uitkomsten van het MTW en koppelt dit terug aan WMCN-LCW. 	Zie niveau 2, aanvullend: <ul style="list-style-type: none"> Meldt aan WMCN-LCW eventuele bezwaren van de eigen achterban ten aanzien van uitkomsten van de IAO/ICCb/MCCb. Monitort de uitwerking van de uitkomsten van IAO/ICCb/MCCb en koppelt dit terug aan WMCN-LCW.
UvW → MTW	N.v.t.	<ul style="list-style-type: none"> Neemt deel aan het MTW. Meldt aan het MTW eventuele bezwaren van de eigen achterban ten aanzien van uitkomsten van het MTW. 	Zie niveau 2, aanvullend: <ul style="list-style-type: none"> Meldt aan het MTW eventuele bezwaren van de eigen achterban ten aanzien van uitkomsten van IAO/ICCb/MCCb.

4.3.6 *Directoraat Generaal Water en Bodem (DGWB)*

Relevante reguliere werkzaamheden van DGWB in niveau 0	
	<ul style="list-style-type: none"> • Monitort of er beleidsmatige, politieke of andersoortige knelpunten zijn die het werk van WMCN-LCW raken, en informeert indien nodig WMCN-LCW, RWS BS en het DCC-IenW daarover. • Werkt n.a.v. crises en evaluatiepunten beleidsvoorstellen uit en brengt deze verder.

	Niveau 1	Niveau 2	Niveau 3
DGWB → WMCN-LCW	Reguliere werkzaamheden, aanvullend: <ul style="list-style-type: none"> - Neemt op verzoek deel aan vergadering van WMCN-LCW middels een liaison. - Meldt politieke, bestuurlijke en/of beleidsknelpunten aan WMCN-LCW. - Ondersteunt en adviseert WMCN-LCW. - Stemt pers- en publiekscommunicatie en contact met belanghebbenden af met WMCN-LCW en DCC-IenW. 	Zie niveau 1, aanvullend: <ul style="list-style-type: none"> - Meldt aan WMCN-LCW eventuele bezwaren van de eigen organisatie ten aanzien van uitkomsten van het MTW. 	Zie niveau 2, aanvullend: <ul style="list-style-type: none"> - Meldt aan WMCN-LCW eventuele bezwaren van de eigen organisatie ten aanzien van uitkomsten van de IAO/ICCb/MCCb.
DGWB → DCC-IenW / RWS BS	Reguliere werkzaamheden, aanvullend: <ul style="list-style-type: none"> - Meldt politieke, bestuurlijke en/of beleidsknelpunten aan DCC-IenW en RWS BS. - Stemt eventuele informatievoorziening naar de minister van IenW af met RWS BS en DCC-IenW. 	Zie niveau 1	Zie niveau 2
DGWB → MTW	N.v.t.	<ul style="list-style-type: none"> - Neemt deel aan het MTW als hier om gevraagd wordt. - Meldt aan MTW eventuele bezwaren van de eigen organisatie ten aanzien van uitkomsten van het MTW. 	Zie niveau 2, aanvullend: <ul style="list-style-type: none"> - Meldt aan MTW eventuele bezwaren van de eigen organisatie ten aanzien van uitkomsten van de IAO/ICCb/MCCb.

4.3.7 DCC Infrastructuur en Waterstaat (DCC-IenW)

Relevante reguliere werkzaamheden van DCC Infrastructuur en Waterstaat (DCC-IenW) in niveau 0	
<ul style="list-style-type: none"> • Vraagt jaarlijks actuele crisis- en calamiteitenplannen op met betrekking tot waterverdeling en droogte bij WMCN-LCW. • Monitort crisismeldingen over knelpunten m.b.t. waterverdeling en droogte en informeert zo nodig WMCN-LCW. • Bewaakt op procesniveau de informatie-uitwisseling binnen het departement IenW en tussen andere departementen en IenW. 	

	Niveau 1	Niveau 2	Niveau 3
DCC-IenW → WMCN-LCW	Reguliere werkzaamheden, aanvullend: <ul style="list-style-type: none"> - Neemt deel aan de vergadering van WMCN-LCW. - Bewaakt samenhang met eventuele andere crises die spelen. - Stemt met WMCN-LCW af over contacten met de drinkwaterbedrijven. 	Zie niveau 1, aanvullend: <ul style="list-style-type: none"> - Faciliteert vergadercyclus WMCN-LCW en MTW. 	Zie niveau 2, aanvullend: <ul style="list-style-type: none"> - Faciliteert vergadercyclus- WMCN-LCW, MTW en IAO/ICCb/MCCb.
DCC-IenW → DG RWS	Reguliere werkzaamheden, aanvullend: <ul style="list-style-type: none"> - Informeert de DG RWS over (dreigende) situatie van watertekort en droogte. - Ondersteunt en adviseert DG RWS over eventueel te nemen maatregelen. 	Zie niveau 1, aanvullend: <ul style="list-style-type: none"> - Stelt op verzoek van DG RWS MTW in. - Stemt met DG RWS af welke organisaties betrokken worden. 	Zie niveau 2
DCC-IenW → MTW	N.v.t.	<ul style="list-style-type: none"> - Faciliteert MTW. - Neemt deel aan het MTW-overleg. 	Zie niveau 2
DCC-IenW → DGWB / RWS BS	Reguliere werkzaamheden, aanvullend: <ul style="list-style-type: none"> - Stemt eventuele informatievoorziening naar de minister van IenW af met RWS BS en DGWB. 	Zie niveau 1	Zie niveau 2
DCC-IenW → IAO/ICCb/ MCCb via NCC	Reguliere werkzaamheden, aanvullend: <ul style="list-style-type: none"> - Stelt NCC op de hoogte van het activeren van WMCN-LCW. 	Zie niveau 1, aanvullend: <ul style="list-style-type: none"> - Stelt NCC op de hoogte dat het MTW actief is. - Informeert NCC en de netwerkpartners over het departementaal beeld van IenW. 	Zie niveau 2, aanvullend: <ul style="list-style-type: none"> - Stemt met NCC opschaling naar niveau 3 en bijbehorende acties af. - Informeert netwerkpartners binnen en buiten IenW over departementaal beeld o.a. via NCC. - Ondersteunt het NCC bij het faciliteren en informeren van IAO/ICCb/MCCb.

4.3.8 DCC Economische Zaken en Klimaat en Groene Groei en Landbouw, Visserij, Voedselzekerheid en Natuur (DCC EZ en KGG en LVVN)

Relevante reguliere werkzaamheden van DCC Economische Zaken en Klimaat en Groene Groei en Landbouw, Visserij, Voedselzekerheid en Natuur (DCC EZ en KGG en LVVN) in niveau 0
<ul style="list-style-type: none"> • Monitort crisismeldingen knelpunten m.b.t. waterverdeling en droogte en informeert WMCN-LCW en DCC-IenW daarover. • Heeft voor start droogteseizoen contact met landelijke organisaties voor industrie, landbouw en natuur en wisselt verwachtingen en aandachtspunten uit. • Bewaakt op procesniveau de informatie-uitwisseling binnen de departementen EZ en KGG en LVVN en tussen de departementen van IenW, LVVN en EZ en KGG.

	Niveau 1	Niveau 2	Niveau 3
DCC EZ EN KGG en LVVN → WMCN-LCW	Reguliere werkzaamheden, aanvullend: <ul style="list-style-type: none"> - Ondersteunt en adviseert WMCN-LCW indien hier om gevraagd wordt. - Informeert WMCN-LCW over signalen van Tennet m.b.t. leveringszekerheid. - Neemt op verzoek of op eigen initiatief deel aan vergadering WMCN-LCW. - Stemt eventuele pers- en publiekscommunicatie en contacten met belanghebbenden af met WMCN-LCW. 	Zie niveau 1, aanvullend: <ul style="list-style-type: none"> - Informeert WMCN-LCW over departementaal beeld EZ EN KGG-LVVN. 	Zie niveau 2
DCC EZ EN KGG en LVVN → DCC-IenW	Reguliere werkzaamheden, aanvullend: <ul style="list-style-type: none"> - Onderhoudt contact met DCC-IenW over het droogtebeeld, politiek-bestuurlijke knelpunten en de situatie bij belanghebbenden. - Stemt eventuele pers- en publiekscommunicatie en contact met belanghebbenden af met DCC-IenW. 	Zie niveau 1, aanvullend: <ul style="list-style-type: none"> - Stemt informatievoorziening naar NCC met DCC-IenW af. 	Zie niveau 2
DCC EZ EN KGG en LVVN → MTW	N.v.t.	<ul style="list-style-type: none"> - Liaison DCC EZ EN KGG-LVVN neemt deel aan het MTW als hierom gevraagd wordt. - Informeert MTW over departementaal beeld EZ EN KGG-LVVN. - Stemt pers- en publiekscommunicatie en contacten met belanghebbenden af in het MTW. 	Zie niveau 2
DCC EZ EN KGG en LVVN → TenneT	Reguliere werkzaamheden, aanvullend: <ul style="list-style-type: none"> - Vraagt TenneT om informatie over de leveringszekerheid van elektriciteit. 	Zie niveau 1	Zie niveau 2
DCC EZ EN KGG en LVVN → belanghebbenden	Reguliere werkzaamheden, aanvullend: <ul style="list-style-type: none"> - Organiseert sectoroverleggen voor belanghebbenden (Industrie, Landbouw en Natuur) 	Zie niveau 1	Zie niveau 2
DCC EZ EN KGG en LVVN →	N.v.t.	<ul style="list-style-type: none"> - Informeert NCC over het departementaal beeld van EZ EN KGG-LVVN. 	Zie niveau 2

IAO/ICCb/ MCCb via NCC			
---------------------------	--	--	--

4.3.9 Interprovinciaal Overleg (IPO)

Relevante reguliere werkzaamheden van het Interprovinciaal Overleg (IPO) in niveau 0	
<ul style="list-style-type: none"> • Monitort knelpunten m.b.t. waterverdeling en droogte en informeert WMCN-LCW daarover. • Onderhoudt een netwerk van droogtecontactpersonen bij de provincies. 	

	Niveau 1	Niveau 2	Niveau 3
IPO → provincies	Reguliere werkzaamheden, aanvullend: <ul style="list-style-type: none"> - Vraagt provincies om informatie over (dreigende) knelpunten als gevolg van de droogte of watertekorten (politiek, bestuurlijk, met belanghebbenden, watervoorziening etc.). - Stemt pers- en publiekscommunicatie door de provincies en IPO af met WMCN-LCW. - Deelt adviezen van WMCN-LCW met de provincies. 	Zie niveau 1, aanvullend: <ul style="list-style-type: none"> - Deelt uitkomsten van het MTW met de provincies. 	Zie niveau 2, aanvullend: <ul style="list-style-type: none"> - Deelt uitkomsten IAO/ICCb/MCCb met provincies.
IPO → WMCN-LCW	Reguliere werkzaamheden, aanvullend: <ul style="list-style-type: none"> - Stemt pers- en publiekscommunicatie en contact met belanghebbenden over waterverdeling en droogte af met WMCN-LCW. - Stuurt persberichten van het IPO of de provincies door aan WMCN-LCW. - Neemt deel aan de vergadering van WMCN-LCW. - Meldt relevante knelpunten (bestuurlijk, inhoudelijk etc.) m.b.t. (dreigende) (koel)watertekortsituaties aan WMCN-LCW. - Meldt eventuele bezwaren van eigen achterban tegen berichten en adviezen van WMCN-LCW en RDO aan WMCN-LCW 	Zie niveau 1, aanvullend: <ul style="list-style-type: none"> - Meldt aan WMCN-LCW eventuele bezwaren van eigen achterban ten aanzien van uitkomsten van het MTW. - Monitort de uitwerking van de uitkomsten van het MTW en koppelt dit terug aan WMCN-LCW. 	Zie niveau 2, aanvullend: <ul style="list-style-type: none"> - Meldt aan WMCN-LCW eventuele bezwaren van eigen achterban ten aanzien van uitkomsten van de IAO/ICCb/MCCb. - Monitort de uitwerking van de uitkomsten van IAO/ICCb/MCCb en koppelt dit terug aan WMCN-LCW.
IPO → MTW	N.v.t.	<ul style="list-style-type: none"> - Neemt deel aan het MTW als hier om gevraagd wordt. - Meldt aan MTW eventuele bezwaren van de eigen achterban ten aanzien van uitkomsten van het MTW. 	Zie niveau 2, aanvullend: <ul style="list-style-type: none"> - Meldt aan MTW eventuele bezwaren van de eigen achterban ten aanzien van uitkomsten van de IAO/ICCb/MCCb.

4.3.10 Rijkswaterstaat Bestuursstaf

Relevante reguliere werkzaamheden van Rijkswaterstaat Bestuursstaf in niveau 0	
<ul style="list-style-type: none"> • Monitort de bestuurlijke en maatschappelijke omgeving op knelpunten m.b.t. waterverdeling en droogte en informeert zo nodig WMCN-LCW. • Ondersteunt en adviseert de DG Rijkswaterstaat. 	

	Niveau 1	Niveau 2	Niveau 3
RWS BS → WMCN-LCW	Reguliere werkzaamheden, aanvullend: <ul style="list-style-type: none"> - Neemt deel aan de vergadering van WMCN-LCW. - Stemt bij droogte, laagwater of watertekortsituaties pers- en publiekscommunicatie en contacten met belanghebbenden af met WMCN-LCW. 	Zie niveau 1	Zie niveau 2
RWS BS → DG RWS / MTW	Reguliere werkzaamheden.	- Neemt deel aan het MTW.	Zie niveau 2
RWS BS → DCC-IenW / DGWB	Reguliere werkzaamheden, aanvullend: <ul style="list-style-type: none"> - Stemt eventuele informatievoorziening naar de minister van IenW af met DCC-IenW en DGWB. 	Zie niveau 1	Zie niveau 2
RWS BS → DCO		Stemt af met DCO over externe communicatie.	Stemt af met DCO over externe communicatie.

4.3.11 Vewin/drinkwatersector

Relevante reguliere werkzaamheden van Vewin/drinkwatersector in niveau 0	
<ul style="list-style-type: none"> • Inventariseert tweewekelijks (of vaker indien nodig) de situatie bij de 10 drinkwaterbedrijven: impact (kwaliteit en kwantiteit) van de droogte, maatregelen, (dreigende) knelpunten, communicatie naar klant/media. • Onderhoudt een netwerk van droogte-coördinatoren en droogte-woordvoerders bij de drinkwaterbedrijven. 	

	Niveau 1	Niveau 2	Niveau 3
Vewin → WMCN-LCW	Reguliere werkzaamheden, aanvullend: <ul style="list-style-type: none"> - Neemt deel aan de vergadering van WMCN-LCW. - Levert, daartoe gevraagd door WMCN-LCW, input voor het actualiseren van de droogtemonitor (zie bijlagen B en C). - Brengt op basis van bovenstaande uitvraag relevante informatie (situatieschets, evt. (dreigende) knelpunten etc.) uit de drinkwatersector in en voorziet deze van duiding. - Meldt evt. bezwaren van de achterban tegen berichten en adviezen WMCN-LCW en/of RDO's. - Stemt bij droogte, laagwater of watertekortsituaties pers- en publiekscommunicatie en contacten met belanghebbenden af met WMCN-LCW. - Deelt (via Vewin) adviezen van WMCN-LCW met de drinkwaterbedrijven. 	Zie niveau 1, aanvullend: <ul style="list-style-type: none"> - Meldt aan WMCN-LCW evt. bezwaren van de achterban t.a.v. de uitkomsten van het MTW. - Monitort de uitwerking van de uitkomsten van het MTW en koppelt dit terug aan WMCN-LCW. 	Zie niveau 2, aanvullend: <ul style="list-style-type: none"> - Meldt aan WMCN-LCW eventuele bezwaren van de eigen achterban ten aanzien van uitkomsten van de IAO/ICCb/MCCb. - Monitort de uitwerking van de uitkomsten van IAO en ICCb/MCCb en koppelt dit terug aan WMCN-LCW.
Vewin ((plv.) directeur) → MTW		<ul style="list-style-type: none"> - Neemt deel aan MTW. - Stemt pers- en publiekscommunicatie af in het MTW. - Meldt aan het MTW evt. bezwaren van de achterban t.a.v. de adviezen van de WMCN-LCW en/of uitkomsten van het MTW. - Deelt uitkomsten MTW met de drinkwaterbedrijven. 	Zie niveau 2, aanvullend: <ul style="list-style-type: none"> - Meldt aan het MTW evt. bezwaren van de achterban t.a.v. de uitkomsten van IAO en ICCb/MCCb. - Deelt uitkomsten van IAO/ICCb/MCCb met de drinkwaterbedrijven.

4.3.12 Rijkswaterstaat LAC scheepvaart

Relevante reguliere werkzaamheden van LAC Scheepvaart in niveau 0
<ul style="list-style-type: none"> • Is bereikbaar.

	Niveau 1	Niveau 2	Niveau 3
LAC scheepvaart → WMCN-LCW	<ul style="list-style-type: none"> - Neemt deel aan de vergadering van WMCN-LCW. - Monitort (mogelijke) knelpunten m.b.t. de scheepvaart. - Levert, daartoe gevraagd door WMCN-LCW, input voor het actualiseren van de droogtemonitor (zie bijlagen B en C). - Onderhoudt contact met het netwerk. - Stemt bij droogte, laagwater of watertekortsituaties pers- en publiekscommunicatie en contacten met belanghebbenden (zoals Schuttevaer) af met WMCN-LCW. - Onderhoudt contact met DGLM over actuele scheepvaartaspecten en koppelt waar nodig terug. 	Zie niveau 1	Zie niveau 2
LAC scheepvaart → MTW	<ul style="list-style-type: none"> - Brengt via WMCN-LCW het (operationele) scheepvaartbelang in het MTW. 	Zie niveau 1	Zie niveau 2

Bijlage A Lijst van afkortingen

Bkl	Besluit kwaliteit leefomgeving
BS	Bestuursstaf (van Rijkswaterstaat)
CG	Coördinatiegroep
DCC-IenW	Departementaal Coördinatiecentrum Crisisbeheersing IenW
DCC-EZ EN KGG	Departementaal Coördinatiecentrum Crisisbeheersing EZ EN KGG
DCC-LVVN	Departementaal Coördinatiecentrum Crisisbeheersing LVVN
DCO	Directie Communicatie (van het ministerie van IenW)
DG-WB	Directeur-Generaal van DGWB
DG-RWS	Directeur-Generaal van RWS
DGLM	Directoraat Generaal Luchtvaart en Maritieme zaken
DGM	Directoraat Generaal Mobiliteit
DGWB	Directoraat Generaal Water en Bodem
EZ EN KGG	Ministerie van Economische Zaken en Klimaat en Groene Groei
GRIP	Gecoördineerde Regionale Incidentbestrijdingsprocedure
GS	Gedeputeerde Staten
HBJZ	Hoofddirectie Bestuurlijk-juridische Zaken (van IenW)
HID	Hoofdingenieur-Directeur (van een onderdeel van Rijkswaterstaat)
IAO	Interdepartementaal Afstemmingsoverleg
ICCb	Interdepartementale Commissie Crisisbeheersing
IenW	Ministerie van Infrastructuur en Waterstaat
IG	Inspecteur-Generaal
IPO	Interprovinciaal Overleg (koepelorganisatie van de provincies)
ILenT	Inspectie Leefomgeving en Transport
JenV	Ministerie van Justitie en Veiligheid
KGG	Ministerie van Klimaat en Groene Groei
KNMI	Koninklijk Nederlands Meteorologisch Instituut
LCW	Landelijke Coördinatiecommissie Waterverdeling (WMCN-LCW)
LNM	Landelijk Netwerk Manager van Rijkswaterstaat
LVVN	Ministerie van Landbouw, Visserij, Voedselzekerheid en Natuur
MCCb	Ministeriële Commissie Crisisbeheersing
MTW	Managementteam Watertekorten
NAP	Normaal Amsterdams Peil
NCC	Nationaal Crisiscentrum
NCTV	Nationaal Coördinator Terrorismebestrijding en Veiligheid
NKC	Nationaal Kernteam Crisiscommunicatie
RDO	Regionale Droogte-overleg
RWS	Rijkswaterstaat
RWS-MN	Rijkswaterstaat Midden-Nederland
RWS-NN	Rijkswaterstaat Noord-Nederland
RWS-ON	Rijkswaterstaat Oost-Nederland

RWS-VWM	Rijkswaterstaat Verkeer- en Watermanagement
RWS-WNN	Rijkswaterstaat West-Nederland-Noord
RWS-WNZ	Rijkswaterstaat West-Nederland Zuid
RWS-ZD	Rijkswaterstaat Zee en Delta
RWS-ZN	Rijkswaterstaat Zuid-Nederland
SG	Secretaris-Generaal
Sitrap	Situatierapportage (formulier in een web-based 'tool')
SMWO	Stuurgroep Management Water Crises en Overstromingen
UvW	Unie van Waterschappen
Vewin	Vereniging van Waterbedrijven in Nederland
VNG	Vereniging van Nederlandse Gemeenten
VR	Veiligheidsregio
WMCN	Watermanagementcentrum Nederland

Bijlage B Droogtemonitor en situatierapportages (sitrap)

De droogtemonitor is een product van WMCN-LCW met bijdragen van de waterschappen, Rijkswaterstaat, het KNMI, de provincies, het ministerie van LNV en Vewin. De droogtemonitor is te vinden op <https://waterberichtgeving.rws.nl/droogtemonitor>

Tijdens het relatief natte winterseizoen, globaal van oktober tot en met maart, zijn alleen geautomatiseerde vormen van data en duiding beschikbaar. Tijdens het 'droogteseizoen', globaal van maart tot en met september, wordt de droogtemonitor als daar aanleiding toe is actueel gehouden met duidende teksten. Dit als aanvulling op de geautomatiseerde vormen van (data)presentatie.

De droogtemonitor omvat:

- Een tekstuele toelichting (duiding) op het landelijk beeld: het feitelijke landelijke beeld met betrekking tot watertekort en droogte.
- Een tekstuele toelichting (duiding) op het feitelijke regionale beeld voor de gebieden van elk van de zes Regionale Droogte-overleggen.
- Relevante weersinformatie voor Nederland en voor de (buitenlandse delen van de) stroomgebieden van de Maas en de Rijn.
- Een indicatie van de droogte in de vorm van twee indicatoren: het landelijk neerslagtekort en de *Standardized Precipitation Index (SPI)*.
- Het landelijk beeld van de grondwatersituatie en bodemvocht met de SGI (Standardized Groundwater Index).
- Maatgevende actuele debieten (aanvoeren), waterstanden en chloridegehalten (zout) in de grote wateren.
- Een algemeen beeld van verzilting, watertemperatuur en indien relevant andere waterkwaliteitsparameters.
- De verwachting voor de komende een à twee weken, voor wat betreft de meteorologie en de wateraanvoer van de grote rivieren.
- Het benoemen van de belangrijkste effecten als gevolg van droogte en watertekort. Bijvoorbeeld in relatie tot landbouw, natuur, scheepvaart en drinkwatervoorziening.
- De belangrijkste en voor de situatie representatieve genomen maatregelen.
- Een kaart met de ruimtelijke presentatie van de actuele sitrap-informatie.

De sitrap-applicatie is een hulpmiddel om de droogtekolom te ondersteunen door het samenbrengen, structureren en efficiënt gebruiken van de grote hoeveelheid en verscheidenheid aan actuele lokale en regionale informatie. Dit betreft de waterkwantiteit, waterkwaliteit, maatregelen door de waterbeheerders, watertekorten (in relatie tot de verdringingsreeks), belanghebbenden en de organisatie.

Bijlage C Informatiecyclus

In deze bijlage is weergegeven wanneer de toelichting (duiding) in de online droogtemonitor geactualiseerd wordt, en wanneer de LCW en het MTW vergaderen, indien dat aan de orde is.

Actualisering van de duiding in de online Droogtemonitor

- De online droogtemonitor is het hele jaar beschikbaar en wordt gedurende het droogteseizoen voorzien van aanvullende duiding.
- De inhoud van de droogtemonitor wordt deels automatisch gegenereerd. Zie bijlage B.
- Tekstuele duiding in de droogtemonitor is in normale of relatief natte perioden kort en zakelijk, en zal soms langere tijd weinig veranderen.
- Als de indicatoren die het WMCN monitort (zie paragraaf 3.5) daar aanleiding toe geven, verschijnt een meer uitgebreide toelichting bij de situatie, landelijk en eventueel regionaal. Dat kan ook het geval zijn zonder dat de LCW is opgeschaald en vergadert.
- Actualisering van de toelichting gebeurt op dinsdag. Dat kan, afhankelijk van de situatie, zowel met als zonder het opvragen van situatierapportages (bijlage B) en bijdragen van de netwerkpartners.
- Indien situatierapportages en andere bijdragen worden opgevraagd, gebeurt dat in de week voorafgaand aan de betreffende dinsdag. Uiterlijk op maandag 16:00 uur (sitrap) respectievelijk dinsdag 9:30 uur (tekstuele bijdragen) worden deze geleverd aan WMCN-LCW.
- Ook op andere dagen dan de dinsdag kan actualisering van de toelichting plaatsvinden. Dat zal in de regel op onderdelen zijn en minder substantieel dan de aanpassing op dinsdag.

Vergaderingen LCW en MTW

- De LCW vergadert in de regel op woensdagochtend
- Het MTW vergadert in de regel op woensdagmiddag
- De zes regionale droogte-overleggen hebben een onderling verschillende vaste vergaderdag.

NOTA BENE

Niet elk droogteseizoen is sprake van (dreigend) watertekort en/of meer dan normale droogte. Vergaderingen van LCW en zeker MTW zijn eerder uitzondering dan regel. Dit geldt in mindere mate voor de RDO-en; immers, regionaal kan iets eerder sprake zijn van dreigende watertekorten en droogte dan landelijk.

Bijlage D Samenstelling Regionaal Droogte-overleg

Regionaal Droogte-overleg	Deelnemende partners	
RDO Noord	Rijkswaterstaat Noord-Nederland Rijkswaterstaat Midden-Nederland Rijkswaterstaat West-Nederland Noord Waterschap Noorderzijlvest Waterschap Hunze en Aa's Wetterskip Fryslân Hoogheemraadschap Hollands Noorderkwartier Waterschap Drents Overijsselse Delta Waterschap Vechtstromen	Waterschap Amstel, Gooi en Vecht Waterschap Vallei en Veluwe Waterschap Zuiderzeeland Provincie Fryslân Provincie Groningen Provincie Drenthe Provincie Noord-Holland Provincie Flevoland Provincie Overijssel Provincie Utrecht liaison drinkwaterbedrijf (i.o.m. vz RDO)
RDO Twentekanalen	Rijkswaterstaat Oost-Nederland Waterschap Drents Overijsselse Delta Waterschap Vechtstromen	Waterschap Rijn en IJssel Provincie Drenthe Provincie Overijssel liaison drinkwaterbedrijf(i.o.m. vz RDO)
RDO Gelderland	Rijkswaterstaat Oost-Nederland Waterschap Vallei en Veluwe Waterschap Rijn en IJssel	Waterschap Rivierenland Provincie Gelderland liaison drinkwaterbedrijf (i.o.m. vz RDO)
RDO West-Midden	Rijkswaterstaat West-Nederland Noord Rijkswaterstaat West-Nederland Zuid Rijkswaterstaat Midden Nederland Hoogheemraadschap van Rijnland Hoogheemraadschap van Delfland Hoogheemraadschap Schieland en de Krimpenerwaard Hoogheemraadschap De Stichtse Rijnlanden	Waterschap Hollandse Delta Waterschap Amstel, Gooi en Vechtstreek Waterschap Rivierenland Provincie Zuid-Holland Provincie Utrecht Provincie Noord-Holland liaison drinkwaterbedrijf (i.o.m. vz RDO)
RDO Zuid-West	Rijkswaterstaat Zee en Delta Waterschap Scheldestromen Waterschap Brabantse Delta Waterschap Hollandse Delta Provincie Zeeland	Provincie Noord-Brabant liaison drinkwaterbedrijf (i.o.m. vz RDO) <i>Agendaleden</i> Rijkswaterstaat West-Nederland Zuid Rijkswaterstaat Zuid-Nederland
RDO Zuid-Oost	Rijkswaterstaat Zuid-Nederland Waterschap De Dommel Waterschap Aa en Maas Waterschap Limburg Waterschap Rivierenland	Waterschap Brabantse Delta Provincie Noord-Brabant Provincie Limburg liaison drinkwaterbedrijf (i.o.m. vz RDO)

Bijlage E Bevoegdheden Minister IenW bij (dreigend) watertekort

Deze bijlage zijn de formele bevoegdheden samengevat die de Minister van IenW kan inzetten in het geval van een (dreigend) watertekort.³ In deze bijlage is niet ingegaan op bevoegdheden ten tijde van een uitgeroepen noodtoestand.

1. Toezicht en handhaving

De Minister van IenW kan, ook in het geval van een dreigend watertekort, als bevoegd gezag handhaven op vergunningvoorschriften of algemene regels. In het bijzonder is de handhaving op de algemene regel inhoudende de specifieke zorgplicht in het stelsel Omgevingswet van belang, omdat de invulling hiervan door de veranderende omstandigheden anders kan uitpakken. Een voorbeeld. Bij een lage waterstand en onvoldoende verdunning van verontreinigende stoffen kan bij een (dreigend) watertekort een lozing van afvalwater strijdig zijn met de specifieke zorgplicht, terwijl deze lozing in normale omstandigheden wel mogelijk zou zijn geweest.

2. Wijzigen of intrekken vergunning

De Minister van IenW kan ten aanzien van onttrekkingen en lozingen in de rijkswateren een vergunning wijzigen, of, als wijziging niet mogelijk is, deze (gedeeltelijk) intrekken (zie ook afdeling 8.10 van het Besluit kwaliteit leefomgeving).

3. Opstellen aanvullende of afwijkende maatwerkvoorschriften

De Minister van IenW kan maatwerk(voorschriften) stellen ten aanzien van activiteiten die in het Besluit activiteiten leefomgeving zijn aangewezen en waarvoor de minister het bevoegde gezag is. Met maatwerk kunnen de algemene regels die in dat besluit zijn opgenomen worden aangevuld, hiervan worden afgeweken, of de specifieke zorgplicht nader worden ingevuld. Zo kunnen bijvoorbeeld beperkingen worden opgelegd aan onttrekkingen in rijkswateren. Voor maatwerkvoorschriften geldt hetzelfde beoordelingskader als voor vergunningvoorschriften.

4. Instructie geven (artikel 2.34 Omgevingswet)

De Minister van IenW kan aan het provinciebestuur of het waterschapsbestuur een instructie geven over de uitoefening van een taak of bevoegdheid op het gebied van het beheer van watersystemen of het waterketenbeheer als dat nodig is voor een samenhangend en doelmatig waterbeheer (artikel 2.34, tweede lid, Omgevingswet). Een instructie kan bijvoorbeeld een opdracht inhouden om een besluit te nemen, of om op een bepaalde manier te handelen.

³ Het toepassen van de verdringingsreeks (artikel 3.14 van het Besluit kwaliteit leefomgeving) is uiteraard niet opgenomen, deze instructie moet door de waterbeheerder voor de rijkswateren (Rijkswaterstaat namens de minister) immers al in acht worden genomen.

5. Beperken of verbieden onttrekkingen rijksoppervlaktewateren (artikel 6.38 Besluit activiteiten leefomgeving)

De Minister van IenW kan via een besluit bepalen dat sprake is van waterschaarste of dreigende waterschaarste. In dat besluit kan vervolgens het onttrekken van water aan een rijksoppervlaktewater worden beperkt of verboden. Anders dan de waterschappen beschikt de minister (of een provincie) niet over de bevoegdheid om een onttrekkingsverbod in te stellen voor grondwateronttrekkingen.

6. Maatregelen bij gevaar voor waterstaatswerken (artikel 19.15 Omgevingswet)

Bij een gevaar voor waterstaatswerken is de waterbeheerder⁴ bevoegd de maatregelen te treffen die hij nodig oordeelt, zo nodig in afwijking van wettelijke voorschriften, met uitzondering van de Grondwet of internationaalrechtelijke verplichtingen. Onder gevaar voor waterstaatswerken wordt verstaan de omstandigheid waardoor de goede staat van een waterstaatswerk (dat is een oppervlaktewaterlichaam, bergingsgebied, waterkering of ondersteunend kunstwerk) onmiddellijk wordt aangetast of dreigt te worden aangetast of dit werk ernstig beschadigd of onbruikbaar wordt.

De inzet van deze bevoegdheid is vormvrij, dat betekent dat er geen koninklijk besluit hoeft worden opgesteld. Van deze buitengewone bevoegdheid kan pas gebruik gemaakt worden als de reguliere bevoegdheden ontoereikend zijn.

7. Ontzeggen toegang tot een waterstaatswerk in beheer bij het Rijk (artikel 2.40 Omgevingswet)

De Minister van IenW kan de fysieke toegang tot een waterstaatswerk in beheer bij het Rijk (een oppervlaktewaterlichaam, bergingsgebied, waterkering of ondersteunend kunstwerk) geheel of gedeeltelijk verbieden door bijvoorbeeld het plaatsen van een bord of ander teken, met het oog op het behoeden van de staat en werking van dat waterstaatswerk voor nadelige gevolgen van activiteiten. Let op, verboden voor het openbaar verkeer worden niet gesteld op grond van dit artikel maar op grond van de Scheepvaartverkeerswet of de Wegenverkeerswet.

8. Vaststellen of aanpassen peilbesluit (artikel 2.41 Omgevingswet)

De Minister van IenW kan een peilbesluit voor oppervlaktewateren, grondwaterlichamen of onderdelen daarvan, die behoren tot de rijkswateren, vaststellen of aanpassen. Een peilbesluit voorziet in de vaststelling van een waterstand of bandbreedte waarbinnen waterstanden kunnen variëren, die gedurende daarbij aangegeven perioden of omstandigheden zoveel mogelijk in stand wordt gehouden. Peilbesluiten zijn alleen bindend voor de waterbeheerders, er is sprake van een inspanningsverplichting. Zo wordt er bijvoorbeeld gestuurd op het peil in het IJsselmeergebied.

9. Instellen scheepvaartbeperkingen

a. Bevoegdheid tot instellen gebod of verbod d.m.v. verkeerstekens

Als een (dreigend) watertekort als een dringende omstandigheid van voorbijgaande aard kan worden gekwalificeerd, kan de Minister van IenW voor de duur van het watertekort verkeerstekens aanbrengen die een gebod of een verbod dan wel de

⁴ De Minister van IenW is beheerder van de rijkswateren.

opheffing van een gebod of een verbod aangeven (artikel 10 van het Besluit administratieve bepalingen scheepvaartverkeer).

b. Geven verkeersaanwijzingen

Er kunnen door Rijkswaterstaat namens de Minister van IenW op de rijks-oppervlaktewateren verkeersaanwijzingen worden gegeven, zoals een inhaalverbod, snelheidsbeperkingen, en het instellen van éénrichtingsverkeer, etc. om de doorstroom te bevorderen (artikel 1.06 van het Binnenvaartpolitiereglement en artikel 1.06 van het Rijnvaartpolitiereglement).

c. Verlenen voorrang aan schepen t.b.v. schutten in sluizen

De bevoegde autoriteit HID Rijkswaterstaat i.c. medewerkers van Rijkswaterstaat kunnen op een verkeerspost/brug/sluis aan schepen het recht op voorschutting verlenen (artikel 6.28b, eerste lid van het Binnenvaartpolitiereglement en artikel 6.29 van het Rijnvaartpolitiereglement). Dit biedt echter geen oplossing voor de route Rotterdam–Duitsland omdat er op de Waal Bovenrijn geen sluizen zijn. Let op, er kan formeel geen voorrang worden gegeven aan schepen op basis van de lading van het schip.

10. Maatregelen drinkwater

a. Veiligstellen drinkwatervoorziening (artikel 54 Drinkwaterwet)

De Minister van IenW kan in geval van buitengewone omstandigheden, zo mogelijk na overleg met de eigenaar van een drinkwaterbedrijf en zo lang als die omstandigheden dat vereisen, regels stellen of maatregelen treffen die hij redelijkerwijs nodig acht in het belang van de veiligstelling van de openbare drinkwatervoorziening. Deze bevoegdheid, die in artikel 54 van de Drinkwaterwet is opgenomen, is breed en ongeclausuleerd. Het wordt afgeraden van deze bevoegdheid gebruik te maken, omdat de bij noodrecht gebruikelijke opzet ontbreekt. Daarbij worden in de wet zelf opgenomen specifieke crisisbevoegdheden bij koninklijk besluit in werking gesteld, waarbij de Staten-Generaal worden betrokken en de werkingsduur bij formele wet moet worden geregeld.

b. Ontheffing van kwaliteitseisen voor drinkwater (artikel 21 Drinkwaterwet)

De Minister van IenW kan, indien het belang van de volksgezondheid zich daar niet tegen verzet, gedurende een daarbij vast te stellen periode ontheffing verlenen van eisen voor chemische parameters (artikel 21, vijfde lid, van de Drinkwaterwet) of van de verplichting drinkwater uit oppervlaktewater te bereiden dat niet voldoet aan eisen voor microbiologische of chemische parameters (artikel 22, derde lid, van de Drinkwaterwet).

c. Verbieden levering (artikel 52 Drinkwaterwet)

Als de levering van drinkwater aan consumenten of andere afnemers naar het oordeel van de inspecteur van de ILT gevaar voor de volksgezondheid kan opleveren, kan de inspecteur die levering verbieden of slechts toestaan voor gebruik in door hem aan te geven gevallen, op een daarbij aan te geven wijze.

Bijlage F Referenties

Nationaal Waterprogramma (NWP) 2022-2027

Beleidskader crisisorganisatie; Rijkswaterstaat (2013). Ministerie van Infrastructuur en Waterstaat, Departementaal Coördinatiecentrum Crisisbeheersing, Rijkswaterstaat.

Handboek Crisisbeheersing (2021); Departementaal Coördinatiecentrum Crisisbeheersing, Ministerie van Infrastructuur en Waterstaat. Dit omvat twee delen: de 'Crisisbeheersingsorganisatie' en 'Praktische informatie en documenten'.

Instellingsbesluit LCW (2001). Rijkswaterstaat.

Nationaal Handboek Crisisbeheersing (2022). Nationaal Coördinator Terrorismebestrijding en Veiligheid. Ministerie van Veiligheid en Justitie.

Rijkswaterstaat (2009). Landelijk toezichtplan koelwaterlozers. Een beslisschema voor Handhaving. Rijkswaterstaat Waterdienst, Rijkswaterstaat Utrecht en Rijkswaterstaat Oost Nederland.

Handleiding bij de Verdringingsreeks (2020). Watermanagementcentrum Nederland. Beschikbaar op [Handleiding verdringingsreeks | Informatiepunt Leefomgeving](#)

Crisisplan Rijkswaterstaat; Rijkswaterstaat, januari 2021.