



VERRIJKENDE LANDBOUW

Een meerschalen benadering

Samenvatting

Programma Verrijkende Landbouw

Het Programma Verrijkende Landbouw is een kennis- en innovatieprogramma voor het ontwikkelen van een vernieuwd economische rendabel grondgebonden landbouwsysteem. Een systeem dat een positief effect heeft op de kwaliteit van het bodem- en watersysteem en in verlengde daarvan op het landgebruik, ten behoeve van gezonde gewassen en gezonde mensen

Verrijkende Landbouw is een samenwerkingsverband van Royal HaskoningDHV, Aequator Groen & Ruimte, Kadaster, Ribuilt en Wij.land en is financieel mogelijk gemaakt door het Uitvoeringsprogramma Convenant Bodem en Ondergrond (UP)

Verrijkende Landbouw is begeleid door een begeleidingsgroep met een afvaardiging van het UP.

Auteurs: Liesbeth Schipper (Royal HaskoningDHV), Peter Sloot (Aequator Groen & Ruimte), Renée Zijlstra (zelfstandig adviseur), Linda Bruin (Royal HaskoningDHV)

Maart 2021

Illustraties: Jenycke van der Maat

Alles uit deze uitgave mag worden verveelvoudigd en/of openbaar worden gemaakt door middel van druk, fotokopie, geluidsband, elektronisch of op welke wijze dan ook, zonder schriftelijke toestemming, maar met een verwijzing naar Verrijkende Landbouw.

Fase 1 Waarnemen



- Land**
- Bodemfuncties**
- Water
- Nutrienten
- Koolstof
- Bio-diversiteit
- (Voedsel) productie
- Landschap

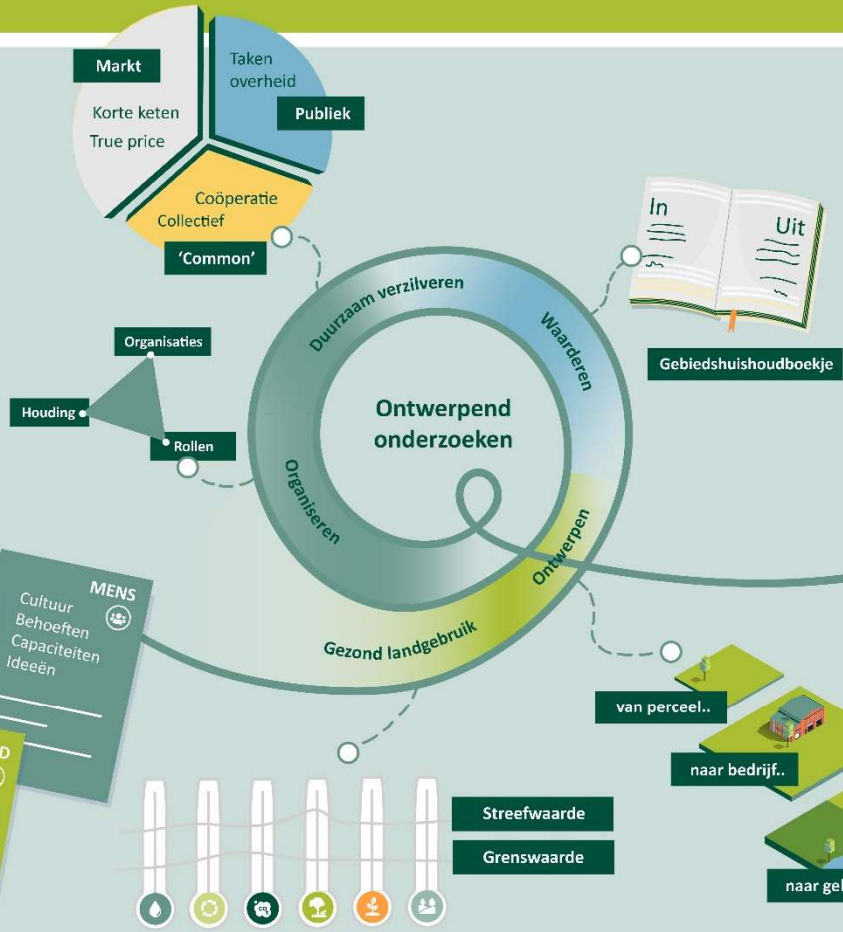
Analyse

WAARDE
Eigendom
Ketens
Verdienvermogens

MENS
Cultuur
Behoeften
Capaciteiten
Ideeën

LAND
Grenswaarden
en kansen
bodemfuncties

Fase 2 Inzicht ontwikkelen



Fase 3 Uitproberen



Gebiedsaanpak
Verrijkende landbouw

Samenvatting

In veel gebiedsprocessen en lokale initiatieven wordt gewerkt aan een duurzaam landbouw- en voedselsysteem. De processen zijn veelal ingericht om een specifiek vraagstuk aan te pakken. Met als gevolg dat er niet echt integraal wordt gewerkt. Ondanks de vele goede initiatieven en pilots, komt een transitie naar een duurzame en volhoudbare landbouw (nog) niet tot stand. Verrijkende Landbouw heeft de afgelopen 2 jaar, in samenwerking met heel veel organisatie en partijen, gewerkt aan een meerschalen benadering om duurzame initiatieven en vernieuwende inzichten te verbinden en een langjarig perspectief te schetsen voor opschaling. Met als basis een gezonde bodem. Want een duurzame en volhoudbare inrichting en beheer van het landelijk gebied en de landbouw verdient het om niet de uitzondering te zijn, maar het nieuwe normaal.

Verrijkende Landbouw is een meerjarig kennis en innovatieprogramma gefinancierd vanuit de gezamenlijke overheden. Met een divers netwerk van denkers en doeners uit het gehele landbouwsysteem hebben we, onder andere in 3 gebieden, samen een meerschalen gebiedsaanpak ontwikkeld, die gebiedsinitiatieven toekomstgericht helpt opschalen. Daarbij starten we vanuit het land: een gezond natuurlijk bodem- en watersysteem. Tegelijkertijd worden ook 'regimespelers' betrokken, die belemmeringen kunnen oplossen in het huidige beleid en economische systeem. Dit leidt tot een meerjarige transitie agenda. Vanaf het begin hebben we daarbij intensief samengewerkt met 'Voor de oogst van Morgen'. 'Voor de Oogst van Morgen' is een initiatief van Commonland en het OFL (Overlegorgaan Fysieke Leefomgeving).

Gezamenlijk hebben wij een groot en divers netwerk ontwikkeld met alle actoren uit het landbouwsysteem: agrariërs, agro-bedrijven, banken, burgers, gemeenten, maatschappelijke organisaties, natuurorganisaties, provincies, rijksoverheid, waterschappen, wetenschappers en zelfstandige experts. Met dat netwerk hebben wij handvatten ontwikkeld voor een toekomstgerichte gebiedsaanpak om de transitie te versnellen door naar het hele systeem te kijken. De aanpak in gebieden is gevisualiseerd in bijgaande figuur.

Gebiedsaanpak

De basis van de aanpak is een 'Open space': we starten met alle spelers (Mens en Maatschappij) en een open agenda. Daarbij zetten we 'Land' ook aan tafel: een duurzaam systeem begint bij een gezond natuurlijk bodem- en water systeem. In een ontwerpend onderzoek ontstaan oplossingen, ambities en plannen voor het gebied en een gezond beheer van het land, én een hechte gemeenschap. Om deze 'open space' vorm te geven gebruiken we Theorie U. Daarbij worden 3 fasen doorlopen: een fase van het gezamenlijk 'waarnemen' van kennis, perspectieven en ervaringen; een fase van (nieuw) inzicht creëren en een fase van uitproberen en borgen.

In fase 1 richten we ons op een diepgaande analyse rondom Land, Mens en Waarde. Daarbij is het essentieel dat 'Land' expliciet aan tafel komt. Op basis van verschillende wetenschappelijke en praktische methoden constateren we dat er 6 (natuurlijke) functies van het Land zijn die we willen behouden voor de toekomst én die kansen bieden om te benutten. Alle grote maatschappelijke opgaven die op dit moment in het landelijk gebied spelen, zijn aan deze functies te relateren, zoals de stikstofproblematiek, de problemen met waterkwaliteit en droogte, de afname van biodiversiteit, de versnippering van het landschap etc. De insteek vanuit de functies blijkt daarvoor praktisch hanteerbaar in gebiedsprocessen. Daarvoor hebben we een methode ontwikkeld om afhankelijk van bodemtypen grenswaarden te benoemen voor elke functie (onder de grenswaarde is de bodem niet meer gezond).

Nu

2030

2050



In fase 2 wordt ontwerpend onderzoek gebruikt om een toekomstgerichte verandering in te kunnen zetten. Vanuit de kansen van de functies op perceels-, bedrijfs- en gebiedsniveau kunnen waarden worden benoemd, die zichtbaar worden gemaakt in een gebiedshuishoudboekje. Door nieuwe inzet van marktmechanismen (bv korte ketens), commons (bv. Gebiedscoöperaties) en publieke taken (bv het beheer van een goede ‘spons’-werking van de bodem) kunnen deze waarden, op basis van een dialoog in het gebied, ook daadwerkelijk worden verzilverd en de lusten en lasten worden verdeeld. Dit leidt in fase 3 tot nieuwe gebiedsambities, uitvoeringsprogramma’s en een gebiedsarrangement. Daadwerkelijke implementatie is dan toekomstgericht, maar zal ook een lange termijn aanpak vergen, stap voor stap.

Transitie-agenda

In elke fase is het van belang dat regionale en nationale overheden en bedrijven mee doen en leren van de ontwikkeling in gebieden. Zo kunnen belemmeringen in het huidige beleid, de regelgeving en cultuur worden opgehaald en worden opgelost. Daarbij is op landelijk niveau een doelenkader nodig die gebieden landsdekkend stimuleert om grenswaarden (minimale doelen) en streefwaarden/gebiedsambities voor het gebruik van het ‘Land’ vast te stellen. Vervolgens kan een optelsom worden gemaakt en kan regionaal en landelijk worden gezien of de functies van het Land voldoende worden benut of dat meer nodig is (denk aan de systematiek met de Regionale Energie Strategieën). Daarnaast kunnen regiespelers op regionaal en rijksniveau belemmeringen in het systeem van regels en beleid aanpassen en zo toekomstgericht aan de slag te gaan. Zo wordt op langere termijn systeemomslag bewerkstelligd ter ondersteuning van duurzame gebiedsarrangementen. Doordat de gebiedsaanpak toekomstgericht is en zich niet laat beperken door de belemmeringen van nu, ontstaat ook zicht op de benodigde systeemaanpassingen die horen bij een transitie. De belangrijkste thema’s waarop systeemaanbevelingen nu al zijn geïdentificeerd zijn:

- **Kringloopbeleid:** Werk integraal aan nieuw beleid en ontwikkel meerschalgige tools die volhoudbaarheid inzichtelijk maken. Gebruik de omgevingswet om kringloopbeleid te ontwikkelen. Lobby voor nieuwe doelenkaders bij de EU.
- **Grond:** Ontwikkel een grondbeleid met duurzame voorwaarden aan grondtransacties en aan pacht (bijvoorbeeld via grondkamers).
- **Nieuwe Economie:** Ontwikkel een passend belastingen- en heffingenstelsel, zet true pricing in en zorg dat ‘commons’ zich beter kunnen organiseren. Lobby voor een duurzamer economisch stelsel bij EU.
- **Kennis:** zet kennisgelden meer in op de benodigde systeemwijzigingen voor duurzame landbouw. Vergroot de kennis over het natuurlijke bodem- en watersysteem. Regionaliseer de kennisinfrastructuur en bouw in de regio nieuwe ‘schakelpunten’ voor kennisontwikkeling en verspreiding.

