



Emissiebeleid voor stoffen naar water en lucht

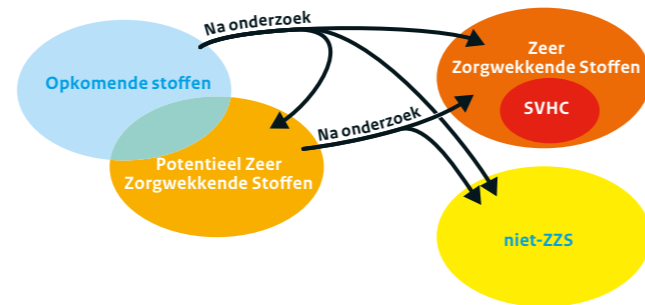
Algemene en praktische leidraad

In het Nederlandse emissiebeleid voor stoffen naar water en lucht worden de begrippen **Zeer Zorgwekkende Stoffen**, **potentieel Zeer Zorgwekkende Stoffen** en **Opkomende Stoffen** vaak genoemd. Deze drie begrippen betreffen groepen in het domein van de gevaarlijke stoffen, maar hebben elk een eigen betekenis en doel.

Deze folder verduidelijkt betekenis, samenhang, doel en toepassing van deze begrippen. Op de achterzijde staat op welke manier emissies en lozingen van (gevaarlijke) stoffen worden aangepakt.

Deze folder is bedoeld als algemene en praktische leidraad voor iedereen met belangstelling voor het Nederlandse water- en luchtkwaliteitsbeleid.

Deze folder versimpelt, teksten van wettelijke regelingen zijn bepalend.



Het gebruik en de emissie van elke stof moet aan regelgeving voldoen. Doel is dat gebruik en emissie van gevaarlijke stoffen zoveel mogelijk wordt vermeden. Er gelden Europese en nationale regels waaraan fabrikanten en gebruikers zich moeten houden. Het beleid maakt onderscheid naar drie groepen stoffen.

Zeer Zorgwekkende stoffen (ZZS)

Het op de markt brengen van stoffen is door middel van Europese wet- en regelgeving (REACH) geregeld. Op Europees niveau zijn er criteria opgesteld die bepalen of een stof van zeer hoge zorg is voor de gezondheid van mens en milieu (art. 57 REACH). Aan de hand van deze criteria worden 'Substances of Very High Concern' (SVHC) geïdentificeerd. Voor deze stoffen is bepaald dat ze op termijn niet meer op de markt mogen worden gebracht. Om te bepalen of de emissie van een chemische stof al dan niet schadelijk is, worden in de Nederlandse wet- en regelgeving dezelfde REACH-criteria gebruikt. Stoffen die aan deze criteria voldoen worden Zeer Zorgwekkende Stoffen genoemd en zijn zeer gevaarlijk voor mens of milieu. Er gelden strenge regels voor, waaronder een minimalisatieplicht. Ze worden met voorrang aangepakt.

Potentieel Zeer Zorgwekkende Stoffen (pZZS)

Voor een groep stoffen bestaat er op Europees niveau het vermoeden dat ze voldoen aan de REACH-criteria. Nederland noemt deze stoffen potentieel Zeer Zorgwekkende Stoffen (pZZS). Bedrijven die een pZZS uitstoten kan gevraagd worden om onderzoek te doen, en zo nodig, om uit voorzorg de emissies te beperken. Als alle gegevens van de pZZS bekend zijn, wordt de stof ingedeeld (ZZS of niet-ZZS). Niet-ZZS kunnen overigens wel schadelijk voor het milieu zijn.

Opkomende Stoffen

In het waterdomein komt het regelmatig voor dat een stof wordt aangetroffen waarvan de concentraties in en de schadelijkheid voor het milieu nog niet bekend zijn. Voor deze stoffen zijn nog geen normen of richtwaarden vastgesteld. Deze groep noemen we Opkomende Stoffen. Onderzoek naar de risico's voor waterkwaliteit en drinkwater is noodzakelijk. Op basis hiervan worden (soms voorlopige) normen en maatregelen vastgesteld en zuiveringstechnieken ontwikkeld.

Overzicht

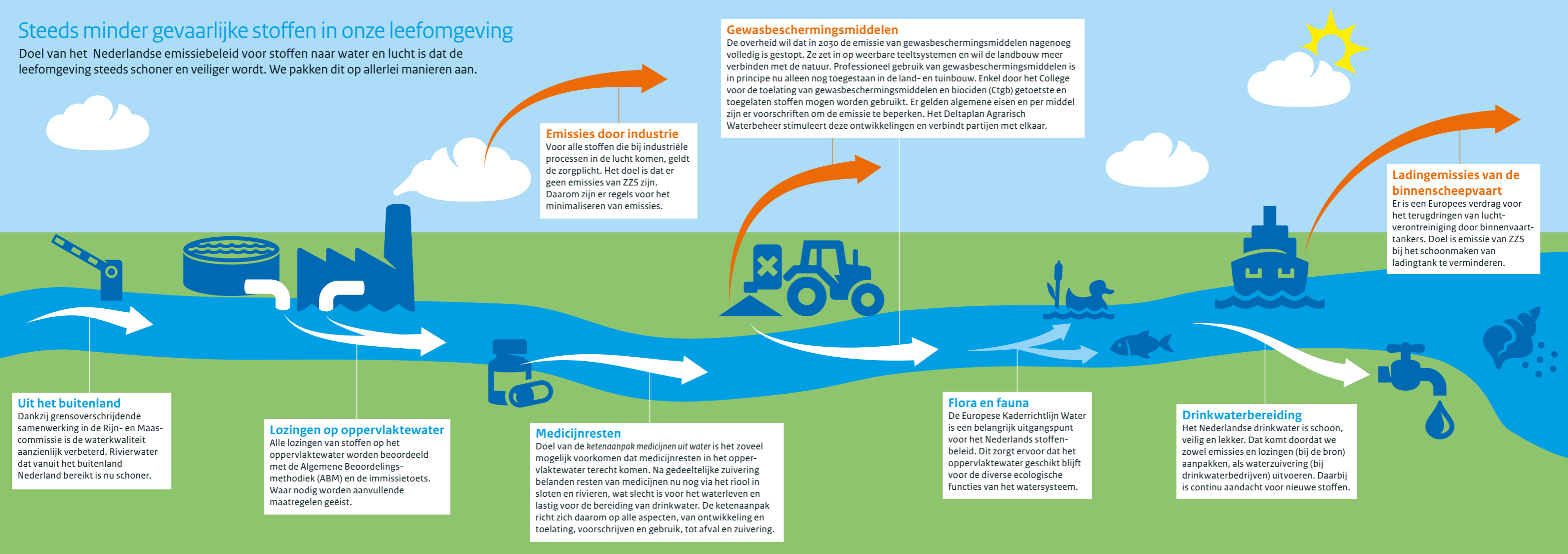
	Zeer Zorgwekkende Stoffen	Potentieel Zeer Zorgwekkende Stoffen	Opkomende stoffen
Eigenschappen	Met zekerheid zeer gevaarlijk	Mogelijk zeer gevaarlijk	Schadelijkheid onbekend
Beleidsdoel	Emissies voorkomen of tot verwaarloosbare concentratie terugbrengen	Duidelijkheid krijgen over risico's; vooruitlopend daarop uit voorzorg extra aandacht en zo nodig emissiereductie	Zo snel mogelijk identificeren, risico's in beeld brengen en zo nodig maatregelen nemen
Aanpak	Met voorrang aanpakken: - Indien mogelijk niet meer gebruiken (bronaanpak) - Emissies zo ver mogelijk terug brengen - Elke 5 jaar opnieuw beoordelen	Onderzoek en eventueel beperking emissies: - Bevoegd gezag kan een bedrijf dat voor pZZS-emissie verantwoordelijk is om nader onderzoek vragen - Op basis van onderzoek kan besloten worden dat uit voorzorg extra maatregelen nodig zijn; zorgplicht geldt voor alle stoffen, als een stof pZZS is dan is er reden daar extra goed naar te kijken	Onderzoek: - Monitoren aanwezigheid van opkomende stoffen - Ontwikkelen duurzame en betaalbare zuiveringstechnieken - Ontwikkelen normen en maatregelen om risico's opkomende stoffen te beperken
Overzicht met stoffen	ZZS-lijst van RIVM	pZZS-lijst van RIVM	Onbekend
Aantal geïdentificeerd	Circa 1.400 (per oktober 2018)	Circa 300 (per oktober 2018)	Onbekend
Normen	Er zijn normen beschikbaar voor de stoffen die voor Nederland relevant zijn	Normen worden vastgesteld indien nodig	Nee
Emissiebeperking	BBT* en minimalisatieplicht	BBT	Nog niet bekend
Uitfaseren	Ja, doel is dat emissie naar nul gaat, maar veilig gebruik blijft mogelijk	Nee	Nee
Vergunbaar	Ja, indien substitutie niet haalbaar is	Ja, vanuit zorgplicht is speciale aandacht mogelijk	N.v.t.
Voorbeelden	Kwik, cadmium en PFOA	Melamine, benzaldehyde en carbon black	Caféïne en cyaanuurzuur

BBT Beste Beschikbare Technieken

BBT* Als na toepassing van de Beste Beschikbare Technieken de effecten voor de omgeving te groot blijken te zijn, dan moeten aanvullende maatregelen genomen worden; dit noemen we BBT+

Steeds minder gevaarlijke stoffen in onze leefomgeving

Doel van het Nederlandse emissiebeleid voor stoffen naar water en lucht is dat de leefomgeving steeds schoner en veiliger wordt. We pakken dit op allerlei manieren aan.



Gewasbeschermingsmiddelen

De overheid wil dat in 2030 de emissie van gewasbeschermingsmiddelen nagenoeg volledig is gestopt. Ze zet in op weerbare teeltsystemen en wil de landbouw meer verbinden met de natuur. Professioneel gebruik van gewasbeschermingsmiddelen is in principe nu alleen nog toegestaan in de land- en tuinbouw. Enkel door het College voor de toelating van gewasbeschermingsmiddelen en biociden (Ctgb) goetste en toegelaten stoffen mogen worden gebruikt. Er gelden algemene eisen en per middel zijn er voorschriften om de emissie te beperken. Het Deltaplan Agrarisch Waterbeheer stimuleert deze ontwikkelingen en verbindt partijen met elkaar.

Emissies door industrie

Voor alle stoffen die bij industriële processen in de lucht komen, geldt de zorgplicht. Het doel is dat er geen emissies van ZZS zijn. Daarom zijn er regels voor het minimaliseren van emissies.

Ladingemissies van de binnenscheepvaart

Er is een Europees verdrag voor het terugdringen van luchtverontreiniging door binnenvaart-tankers. Doel is emissie van ZZS bij het schoonmaken van ladingtank te verminderen.

Uit het buitenland

Dankzij grensoverschrijdende samenwerking in de Rijn- en Maas-commissie is de waterkwaliteit aanzienlijk verbeterd. Rivierwater dat vanuit het buitenland Nederland bereikt is nu schoner.

Lozingen op oppervlaktewater

Alle lozingen van stoffen op het oppervlaktewater worden beoordeeld met de Algemene Beoordelingsmethodiek (ABM) en de immissietoets. Waar nodig worden aanvullende maatregelen geëist.

Medicijnresten

Doel van de ketenaanpak medicijnen uit water is het zoveel mogelijk voorkomen dat medicijnresten in het oppervlaktewater terecht komen. Na gedeeltelijke zuivering belanden resten van medicijnen nu nog via het riool in sloten en rivieren, wat slecht is voor het waterleven en lastig voor de bereiding van drinkwater. De ketenaanpak richt zich daarom op alle aspecten, van ontwikkeling en toelating, voorschrijven en gebruik, tot afval en zuivering.

Flora en fauna

De Europese Kaderrichtlijn Water is een belangrijk uitgangspunt voor het Nederlands stoffenbeleid. Dit zorgt ervoor dat het oppervlaktewater geschikt blijft voor de diverse ecologische functies van het watersysteem.

Drinkwaterbereiding

Het Nederlandse drinkwater is schoon, veilig en lekker. Dat komt doordat we zowel emissies en lozingen (bij de bron) aanpakken, als waterzuivering (bij drinkwaterbedrijven) uitvoeren. Daarbij is continu aandacht voor nieuwe stoffen.