



Landelijk Informatiesysteem Water en Overstromingen

Nr. 2017-3, 12 oktober 2017

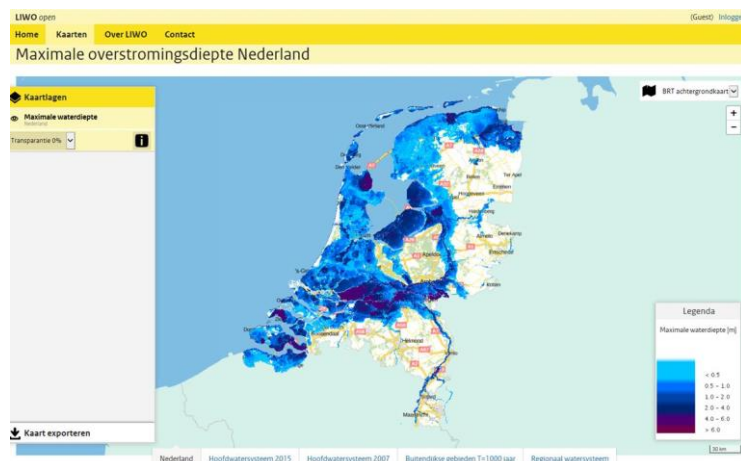
Beste LIWO-gebruiker,

Nieuwe versie LIWO

In september 2017 is een vernieuwde versie van LIWO beschikbaar gesteld. In deze nieuwsbrief leest u meer over deze vernieuwde versie.

LIWO

Het Landelijk Informatiesysteem Water en Overstromingen (hierna: LIWO) is een online applicatie die beschikbare kennis en informatie over waterrisico's en overstromingen bundelt. Bronnen voor LIWO zijn onder andere Veiligheid Nederland in Kaart (VNK) en het Deltaprogramma. De kennis en informatie is beschikbaar middels kaartlagen en zijn bedoeld voor professionals van bijvoorbeeld provincies, veiligheidsregio's, waterschappen en Rijkswaterstaat. De kaartlagen kunnen ingezet worden in de voorbereiding op waterrisico's en overstromingen in Nederland. Het gaat hierbij primair om crisisbeheersing, maar het is ook bruikbaar voor ruimtelijke adaptatie en versterking van zelfredzaamheid.



In LIWO zitten gedeelde kaartlagen die de waterbeheerders kunnen aanvullen om met elkaar een actueel overzicht te krijgen en te houden van de belangrijke gebeurtenissen die de waterveiligheid kunnen beïnvloeden en waarmee het handelingsperspectief (blijven of weggaan) door de veiligheidsregio's kan worden vormgegeven.

Het LIWO (<https://basisinformatie-overstromingen.nl/liwo>) heeft

een openbaar gedeelte voor een groter publiek en een omgeving voor de professionals, waarvoor moet worden ingelogd.

De app en de website (www.overstroomik.nl) die burgers kunnen raadplegen om te zien hoe hoog het water bij hen thuis kan komen bij een overstroming maakt gebruik van de gegevens uit het LIWO.

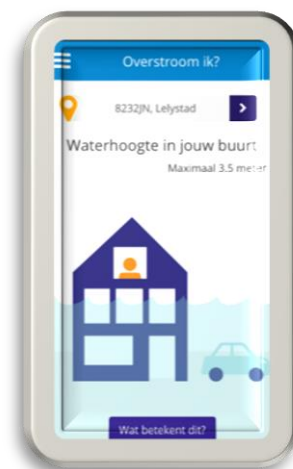
Stand van zaken LIWO

In 2016 is de eerste versie van LIWO online gegaan. Sindsdien is er hard gewerkt aan het –zoveel als mogelijk– verwerken van de feedback die gebruikers gegeven hebben. Er zijn aanpassingen gedaan in de functionaliteit, door o.a. een vernieuwde interface die makkelijker is in gebruik en het is nu ook mogelijk om lokale dreigingsbeelden en scenario's aan te maken en te delen. Daarnaast zijn er aanpassingen doorgevoerd in de data en zijn de kaartlagen waar nodig geactualiseerd.

Toekomst LIWO

De focus voor 2018 is gericht op:

- de ondersteuning van de veiligheidsregio's bij het uitvoeren van de impactanalyse Water & Evacuatie;
- het verder actualiseren van alle kaarten en gegevens in LIWO;
- verbeteringen van de functionaliteiten, mede op basis van de nieuwste suggesties van de gebruikers.



Ontwikkelingen voor de langere termijn zijn gericht op:

- ondersteunen van het netcentrisch werken (zoals met LCMS) door het beschikbaar stellen van LIWO-kaartmateriaal;
- opnemen van gegevens vanuit de veiligheidsregio's in het LIWO. Denk hierbij aan opvanglocaties en de daarbij behorende capaciteit, inzichtelijk krijgen van de hoeveelheid en locaties minder zelfredzamen, maar ook het kunnen uploaden van kaarten ten aanzien van het handelingsperspectief;
- een doeltreffender beheer en gebruik van kaarten / overstromingsscenario's. In dit kader wordt met de provincies onderzocht of het WMCN een rol kan spelen in het beheer van de Landelijke Database Overstromingen (LDO);
- verdere stappen in het delen van actuele kaartinformatie voor de aanpak van waterrisico's;
- Overstromingsgevolgen in termen van schade, slachtoffers en getroffen en geactualiseerd o.b.v. de nieuwe schade- en slachtoffermodule SSM2017.

Gebruikersbijeenkomst

Hierbij nodigen we alle (toekomstige) gebruikers van LIWO graag uit om deel te nemen aan de gebruikersbijeenkomst op 14 november 2017. Vanaf 12.30 uur staat er een lunch klaar.

Gebruikersbijeenkomst

14 november 2017
13:00 uur - 15:00 uur

Locatie
WMCN
Zuiderwagenplein 2,
8224 AD, Lelystad

Tijdens deze bijeenkomst wordt kort ingegaan op de geschiedenis en stand van zaken wat betreft LIWO en laten we de vernieuwde LIWO zien. Vooral willen we aandacht besteden aan de ontwikkelingen én de ervaringen en ideeën van gebruikers. Samen met de gebruikers willen wij komen tot de juiste keuzes in het traject dat komen gaat. Hierbij kunnen wij uw mening en visie goed gebruiken!

Bij voldoende animo is het mogelijk om aansluitend op deze bijeenkomst een rondleiding door de waterkamer van het WMCN te krijgen.

Wilt en kunt u hierbij aanwezig zijn? Meld u zich dan aan via fb.hws@rws.nl

Vermeld hierbij uw naam, organisatie, emailadres en telefoonnummer.

Wel geïnteresseerd, maar schikt dit moment niet? Geen probleem! Neemt u contact op met één van de teamleden van LIWO via fb.hws@rws.nl om de mogelijkheden te bespreken.

Nieuwsbrieven LIWO en Contact

In de volgende nieuwsbrief (eerste kwartaal 2018) wordt onder andere stilgestaan bij de toekomst van LIWO en welke stappen er in 2018 gezet gaan worden. Wij houden u via de nieuwsbrieven op de hoogte van de ontwikkelingen rondom LIWO. Indien u in de tussentijd al vragen en/of suggesties hebben dan horen wij dat graag! Wij zijn ook te bereiken via <https://www.helpdeskwater.nl/>

Met vriendelijke groet,
Ook namens team LIWO,

Mandy Bek

Mandy Bek mandy.bek@rws.nl
Jaap Verweij jaap.verweij@rws.nl
Durk Riedstra durk.riedstra@rws.nl
Marga Holierhoek marga.holierhoek@rws.nl
Tromp Willem van Urk trompwillem.van.urk@rws.nl

Colofon

Het Landelijk Informatiesysteem Water en Overstromingen (LIWO) wordt u aangeboden door het [Watermanagementcentrum Nederland \(WMCN\)](#). Dit is een samenwerking tussen Rijkswaterstaat, de waterschappen en het KNMI.

Contact: wmcn@rws.nl ; 0800 - 6592837