

Notitie resultaten Paling-Otterlandschap Zuid-Holland en vraag RAO/RBO rijen-West 17 mei 2022

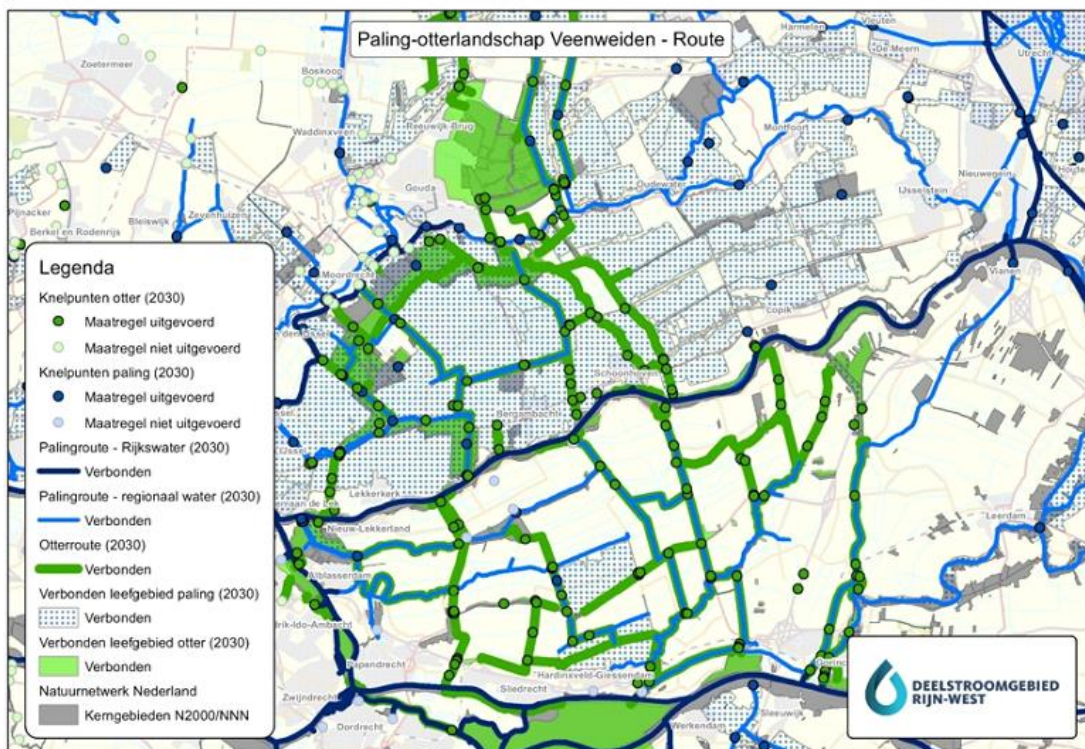
Datum: 16-5-2022

Opgesteld door: Peter Philipsen (coördinator Vismigratie en Blauw-Groen Netwerk Rijn-West), Ed Weijdem, en Jan Willem Rijke (van PZH). Marcel Bommelé (RWS) en Ton Ruigrok (WSRL)

Bijlage: Rapportage Paling-Otterlandschap en Blauw-Groen Netwerk in Provincie Zuid-Holland.

De Provincie Zuid-Holland heeft in het kader van de Rijn-West Blauw-Groen Netwerk samenwerking een onderzoek laten uitvoeren naar de mogelijkheden voor een Paling-Otterlandschap in Zuid-Holland. Het doel is het 'Paling-otterlandschap' uit te werken in een kaartbeeld (met onderliggende GIS datastructuur) dat kan dienen als: een 'raamwerk/ kapstok' om in de Provincie Zuid-Holland een gebiedsgerichte Blauw-Groen Netwerk samenwerking vorm te geven, inclusief Blauw-Groen Netwerk pilots voor biodiversiteitsherstel. De onderzoeksmethode voor het Paling-Otterlandschap is gebaseerd op de Visroutekaart-aanpak Rijn-West waarbij potentieel leefgebied in kaart wordt gebracht en knelpunten planmatig worden aangepakt langs prioritare verbindingen.

De goede resultaten van het onderzoek geven de Provincie Zuid-Holland aanleiding om het RAO/RBO Rijn-West te vragen zich uit te spreken t.b.v. een gecombineerde ambitie voor paling en otter: het Paling-Otterlandschap Rijn-West. Zie figuur.



Kaart Paling-Otterlandschap Zuid-Holland – Veenweideroute – beeld 2030

In februari 2020 heeft het RBO al de ambitie uitgesproken om 30% van het afvoergebied voor trekvis in 2027 bereikbaar te maken. Dit is door de Werkgroep Vismigratie uitgewerkt in een kaartbeeld en geprioriteerde aanpak voor SGBP3 waarbij in 2027 - via vispassages - 60% van het wateroppervlakte tweezijdig verbonden wordt voor de icoonsoort paling (het Palinglandschap Rijn-West). Voor het Otterlandschap kan daaraan de ambitie worden toegevoegd om gezamenlijk als waterbeheerders en natuurbeheerders in Rijn-West te komen tot een goed verbonden otterinfrastructuur in 2030.

Het RBO Rijn-West heeft recent op 9 december 2021 de ambitie uitgesproken om voor SGBP3 een Blauw-Groen Netwerk in Rijn-West te ontwikkelen, o.a. via het Paling-Otterlandschap. De paling en de otter staan daarbij icoon voor een goed verbonden en gezond watersysteem met volop vis waarbij de synergiewinst tussen de KRW en het NatuurNetwerk Nederland in het landelijk gebied en in gebiedsgerichte projecten volop wordt verzilverd.

Otterlandschap Rijn-West cruciaal voor een duurzame landelijke otterpopulatie

Uit de resultaten van het onderzoek naar de mogelijkheden voor een Paling-Otterlandschap in Zuid-Holland komt naar voren dat voor een duurzame otterpopulatie in Zuid-Holland en Rijn-West het cruciaal is dat de Provincies, Waterschappen en RWS nauw met elkaar gaan samenwerken aan een Otterlandschap Rijn-West met geschikte leefgebied en goede verbindingen voor de otter.

Op dit moment zitten er twee kleine satellietpopulaties van elk 4-8 individuen in Rijn-West, één in de Nieuwkoopse/Reeuwijkse plassen en de ander in de Gelderse Poort. Satellietpopulaties zijn erg kwetsbaar. Door te verwachten verkeersslachtoffers, ziekte of een harde winter of (of een combinatie daarvan) zou de otterpopulatie - zonder maatregelen - zo maar weer kunnen verdwijnen uit Zuid-Holland en Rijn-West. Hetzelfde risico geldt ook voor de populatie in de Gelderse Poort. De Zoogdiervereniging benadrukt dat buiten Noord-Nederland de 'situatie zorgelijk is' (betreffende de provincies Utrecht, Gelderland, Zuid-Holland, Noord-Holland, Noord-Brabant, Zeeland en Limburg). Niks doen is daarom eigenlijk geen optie. Voor gestage groei (verspreiding) van de otterpopulatie vanuit Noord-Nederland (waar wel een duurzame otterpopulatie maar de genetische variatie beperkt is) richting Zuidwest Nederland is het van levensbelang dat er robuuste verbindingen in Rijn-West komen. Dit zowel tussen de Nieuwkoopse/ Reeuwijkse Plassen en de Biesbosch (Veenweide route), alsook tussen de Biesbosch en de Gelderse Poort (Rivierenroute). Voor de Rivierenroute gaat het daarbij niet alleen om de uiterwaarden, maar nadrukkelijk ook om Rijk-regio verbindingen met het achterland; bijvoorbeeld binnen het Rivierengebied (langs de Linge WSRL), via o.a. de Zouweboezem naar de regio provincie Utrecht. Of bij de Blauwe Kamer via de Gelderse Vallei richting Veenendaal en langs de beken in de provincie Gelderland. Ook is het van belang dat de otterpopulatie zich vanuit Naarden en Amsterdam (waar hij nu zit) via de provincie Noord-Holland richting het noorden kan uitbreiden. Dit kan o.a. door de 'Natte as' ook in Noord-Holland weer in ere te herstellen (oorspronkelijk in 1989 door het Rijk in het kader van de EHS ontworpen vanaf Friesland via het IJsselmeergebied naar de Zuidwestelijke delta). Focus zou daarbij kunnen zijn op de Rijk-regio verbindingen met het IJsselmeergebied, maar ook om de wateren van de veenweidegebieden en bijbehorende vegetatiestructuren met elkaar te verbinden.

Paling en otter symbool voor systeemherstel

Het Paling-Otterlandschap is daarmee een concrete invulling van het Blauw-Groen netwerk voor 2 icoonsoorten die robuuste gebiedsgrens-overstijgende Rijk-regio verbindingen nodig hebben voor een duurzame populatie. Het Paling-Otterlandschap kan daarmee het verbindend element of de ruggegraat (kapstok) vormen van het Blauw-Groen Netwerk in Rijn-West en daarna mogelijk landelijk. Het gaat daarbij nadrukkelijk niet alleen om paling en otter. Paling en otter staan icoon voor een gezond en goed verbonden water- en ecosysteem en dus systeemherstel. Het is niet het

doel om Blauw-Groen Netwerk natuurgebieden als afzonderlijke 'postzegels' in het landschap te ontwikkelen.

Vraag aan het RAO/RBO Rijn-West

Aan de leden van het RAO/RBO Rijn-West wordt gevraagd:

- *Provincies:* het Paling-Otterlandschap in aanvulling op de Provincie Zuid-Holland ook voor hun gebied (in Rijn-West) uit te werken in samenwerking met RWS en de werkgroep Blauw-Groen Netwerk Rijn-West. Voor wat betreft het Palinglandschap is hiervoor al de nodige informatie aanwezig in de Nationale Visroutekaart die wordt beheerd door RWS. Voor het Otterlandschap wordt gevraagd om door otterexperts het (potentieel) leefgebied, verbindingen en knelpunten in kaart te laten brengen.
- *Rijkswaterstaat:* het Paling-Otterlandschap voor het Rivierengebied (dat in Rijn-West ligt) uit te werken in samenwerking de werkgroep Blauw-Groen Netwerk Rijn-West. Dit mede in het kader van de Programmatische Aanpak Grote Wateren. Voor wat betreft het Palinglandschap is hiervoor al de nodige informatie aanwezig in Nationale Visroutekaart die wordt beheerd door RWS. Voor het Otterlandschap wordt aanbevolen een onderzoek door otterexperts uit te laten voeren naar het (potentieel) leefgebied, verbindingen en knelpunten in het Rivierengebied en (potentiële) Rijk-Regio verbindingen met de provincies. Tevens dit uit te werken via de Blauw-Groen Netwerk Connectivity tool die ten behoeve van het RBO Rijn-West is ontwikkeld en in beheer is bij RWS.
- *Waterschappen:* in beeld brengen van hun natuurassets t.b.v. het Blauw-Groen Netwerk via de Blauw-Groen Netwerk Connectivity tool (in beheer bij RWS). Verder specifiek voor het Paling-Otterlandschap in kaart brengen van de kwaliteit en kwantiteit van oevers (otter/natuurvriendelijk oevers). Tevens om samen met hun respectieve provincie enkele Blauw-Groen Netwerk pilots uit te werken.
- De *werkgroep Blauw-Groen Netwerk Rijn-West* een stroomgebied-breed kaartbeeld uit te laten werken met een voorstel voor gezamenlijke aanpak en prioritering van knelpunten.



Combinatiekaart samenschap PAGW Rivieren 2050, het Blauw-Groen Netwerk Rijn-West en het Paling-Otterlandschap Zuid-Holland - Veenweideroute (is rood omlijnd).