



Rijkswaterstaat
Ministerie van Infrastructuur en Milieu

Werkprogramma decentrale overheden en IenM-DGRW

Bodem+ in 2015-2019

Water. Wegen. Werken. Rijkswaterstaat.



Inhoud

Voorwoord	3
1. Inleiding en leeswijzer	5
2. Ontwikkeling organisatie Bodem+	6
2.1 Een (korte) blik terug ... 'Waar komen we vandaan?'	6
2.2 Huidige organisatie ... 'Waar staan we nu?'	6
2.3 Toekomstverkenning ... 'Waar gaan we naartoe?'	8
3. Ontwikkeling werkpakket Bodem+	9
3.1 Terugblik werkprogramma 2005-2014	9
3.2 Stabiel en flexibel	11
3.3 Koers werkprogramma 2015-2019	12
3.4 Slim organiseren in tijden van decentralisatie	13
3.5 Bodem+-adviseurs ontwikkelen ook door	13
4. Programmering en verantwoording	15
4.1 Opdrachtgeversoverleg	15
4.2 Klantenraad	15
4.3 Verantwoording en rapportage	16
4.4 Overdracht instrumenten	17
5. Bodem+ in cijfers - de begroting	18
Bijlage A Werkveld bodem en ondergrond in beweging	21
Bijlage B Organisaties waarmee Bodem+ samenwerkt	22
Bijlage C Begroting overige opdrachten Bodem+	24

Fotografie: Wim van de Meerendonk

Bodem+ maakt per 1 januari 2013 onderdeel uit van Rijkswaterstaat Water, Verkeer en Leefomgeving.

Voorwoord

Voor u ligt het gezamenlijke werkprogramma van Bodem+ voor de periode 2015 tot en met 2019. Het werkprogramma 2015-2019 biedt opdrachtgevers een samenhangend kader voor afspraken over de ontwikkelrichting en de inrichting van dit gezamenlijke Bodem+-werkprogramma voor de komende jaren.

De opdrachtgevers van het gezamenlijke werkprogramma van Bodem+ zijn verantwoordelijke beleidsdirecties vanuit de provincies, gemeenten, waterschappen en de beleidsdirectie Ruimte en Water (DGRW) van het ministerie van Infrastructuur en Milieu (IenM).

Dit programma is tot stand gekomen met medewerking van zowel onze opdrachtgevers/doelgroepen als eigen medewerkers. Het geeft op hoofdlijnen richting aan de werkzaamheden die Bodem+ tot en met 2019 gaat uitvoeren. Tevens beschrijft dit werkprogramma afspraken omtrent jaarprogrammering, verantwoording en rapportages. In overleg met het ministerie van Infrastructuur en Milieu (IenM) en opdrachtnemer Rijkswaterstaat (RWS) omvat dit Bodem+-werkprogramma afspraken voor een periode van vijf jaar.

'Het merk' Bodem+ is in tien jaar tijd uitgegroeid tot een autoriteit in het beleidsveld bodem en ondergrond. Als schakel tussen beleid en praktijk is het ons gelukt om het ministerie van IenM en het Uitvoeringsprogramma Bodemconvenant te ondersteunen bij de uitvoering van de bodemsaneringsoperatie, het bodembeheer en de beleidsvernieuwingen. Door decentrale overheden en de uitvoeringspraktijk worden we vooral gewaardeerd om de ondersteuning van beleidsimplementatie en onze kennis- en adviesfunctie. Sinds 2013 benutten we die kennis ook voor de eigen uitvoering van Rijkswaterstaat, waarmee we inmiddels veel synergie vinden in werken en bundeling van kennis. Sleutel 1 voor dit succes zijn de kennis, kunde en drive van onze medewerkers. Zij zijn het merk! Sleutel 2 is ons relatienetwerk, dat inmiddels met kennispartners, decentrale overheden en binnen Rijkswaterstaat is

opgebouwd, en de korte lijnen die we daarmee hebben. De nauwe afstemming met onze opdrachtgevers en doelgroepen houdt ons flexibel en fit voor vraaggestuurde verandering.

Maar ... geen tijd om op onze lauweren te rusten. De verdergaande decentralisatie van bodemtaken, de vorming van Omgevingsdiensten, de terugloop van het aantal bodemprofessionals en het terugtrekken van de rijksoverheid brengen de vraag met zich mee hoe we onze bodemkennis in de komende periode gaan organiseren. Dat vraagt weerbaarheid en wendbaarheid van een organisatie die als schakel tussen beleid en praktijk actief is. Flexibiliteit blijft daarom ook de komende vijf jaar hard nodig door Bodem+('ers). Het bodembeleid decentraliseert de komende jaren ver(der)gaand, verdiept naar de ondergrond en zal integreren in de Omgevingswet. De programmatische aanpak van bodemsaneringen moet naar een beheerfase van bodembeheer worden gebracht en kennisontwikkeling en -overdracht moeten met meer samenhang en samenwerking en effectiever worden georganiseerd (want steeds schaarser). Hoe krijgen we bodem en ondergrond als integraal onderdeel in gebiedsontwikkelingen gebracht? Hoe zetten we het bodem- en grondwatersysteem duurzaam in ten behoeve van een circulaire economie, klimaatadaptatie en meer biodiversiteit? Hoe krijgen we de ondergrond, waar het steeds drukker wordt, afgestemd met de bovengrondse functies? Hoe houden we in grote delen van Nederland droge voeten bij een dalende bodem, een ander klimaat met meer regen, met zorg voor ons kostbare grondwater? Complexe, maar mooie uitdagingen.

Bodem+ stroopt graag de mouwen opnieuw op om samen met onze doelgroepen ook de komende vijf jaar te werken aan deze opgaven.

Gilbert Boerekamp
afdelingshoofd Bodem+ Ontwikkeling



1 Inleiding en leeswijzer

Dit werkprogramma beschrijft op hoofdlijnen het gezamenlijke Bodem+-werkpakket in de periode 2015 tot en met 2019 en welke inhoudelijke en organisatorische koers we daarmee varen. Deze afspraken rondom programmering, financiering en verantwoording hebben betrekking op de gezamenlijk gefinancierde BOA-opdracht Bodem+ via het ministerie van IenM-DG Ruimte en Water.

Dit werkprogramma verwijst wel naar, maar gaat niet inhoudelijk in op de afspraken tussen overheden in het huidige bodemconvenant, dat loopt tot 2016, en het nieuwe bodemconvenant voor de periode 2016-2020. Voor de inhoud van deze afspraken en de inhoudelijke uitwerking wordt verwezen naar de betreffende documenten. Naar verwachting zullen de nieuwe bodemconvenantafspraken vóór maart 2015 worden vastgelegd. In de loop van 2015 zal het uitvoeringsprogramma worden opgemaakt.

De afspraken in dit werkprogramma hebben ook géén betrekking op landelijke bodemtaken van Rijkswaterstaat, de BOA-opdracht Bodem+ van het ministerie van IenM-DG

Milieu en Internationaal en de BOA-opdracht Water aan Bodem+ van het ministerie van IenM-DG Ruimte en Water. Ten behoeve van het totaaloverzicht en zicht op de onderlinge samenhangen zijn deze andere opdrachten ter informatie opgenomen in de bijlage van dit werkprogramma.

Hoofdstuk 2 kijkt terug en vooruit op de organisatie van het Bodem+-werkpakket. Hoofdstuk 3 schetst de ontwikkelingen, en in hoofdstuk 4 zijn programmatische afspraken omtrent sturing, rapportage en verantwoording van dit werkpakket beschreven. Hoofdstuk 5 tot slot geeft de vijfjarenbegroting in cijfers.

2 Ontwikkeling organisatie Bodem+

Om te beslissen waar je naartoe gaat als organisatie, is het goed om eerst stil te staan bij het verleden, waar je vandaan komt, en het heden, waar je nu staat. In dit hoofdstuk daarom een korte organisatorische terugblik en beschrijving van de huidige organisatie. Daarnaast een organisatorische doorkijk naar de toekomst. Hoofdstuk 4 gaat vervolgens nader in op de voorziene ontwikkeling en inhoud van het werkprogramma voor in de periode 2015-2019.

2.1 Een (korte) blik terug ... 'Waar komen we vandaan?'

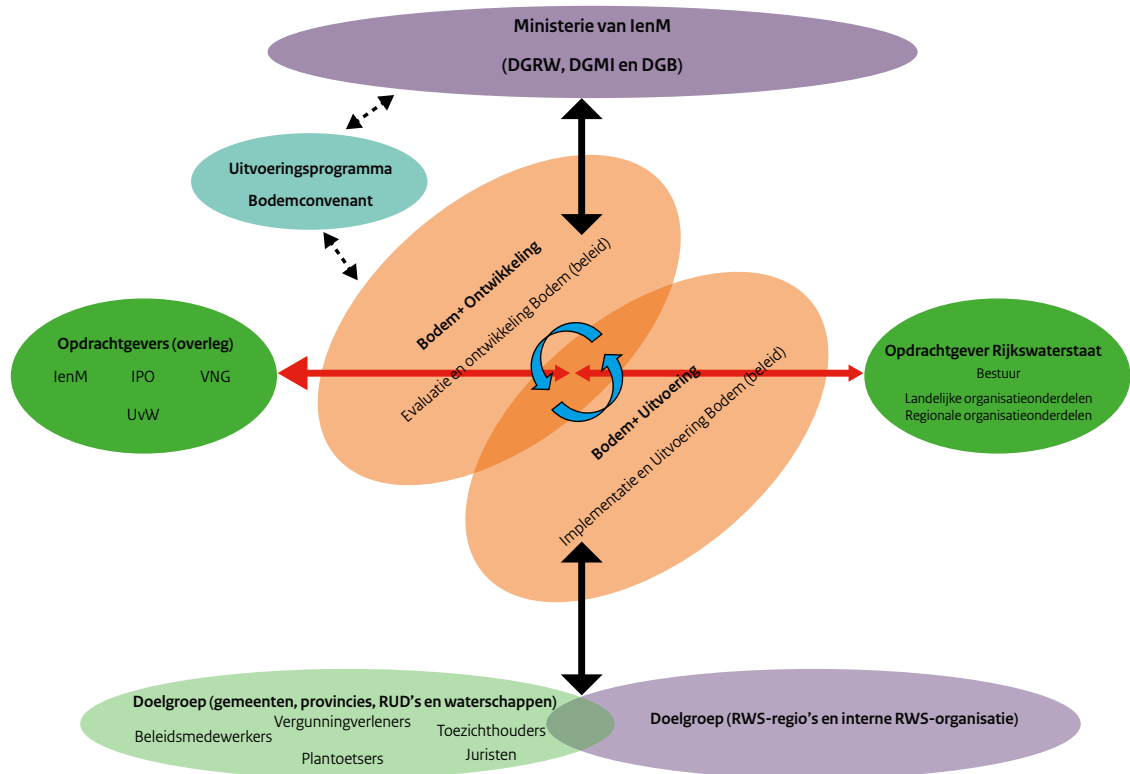
Bodem+ bestaat als uitvoeringsorganisatie sinds 2005 en is destijds samengesteld vanuit het zelfstandige bestuursorgaan NV Servicecentrum Grond (SCG), onderdelen vanuit de directie Bodem van het (toenmalige) ministerie van VROM en bodemdeskundigheid vanuit Kenniscentrum InfoMil. In het licht van het 'uitplaatsen' van de uitvoering is Bodem+ als opdracht van VROM in 2005 ondergebracht bij SenterNovem, later AgentschapNL en tegenwoordig Rijksdienst voor Ondernemend Nederland (RVO) (onderdeel van het ministerie van EZ). Ten tijde van de vorming van Bodem+ is afgesproken programmatisch te werken met vijfjarenprogramma's.

Sinds 2010 kent Bodem+ een formele aansturing via een gezamenlijk opdrachtgeversoverleg, bestaande uit de verantwoordelijke beleidsdirectie(s) vanuit het ministerie van IenM, provincies (IPO), gemeenten (VNG) en waterschappen (UvW).

2.2 Huidige organisatie ... 'Waar staan we nu?'

In 2013 is Bodem+ overgegaan van voormalig AgentschapNL naar Rijkswaterstaat als eigen uitvoeringsorganisatie van het ministerie van IenM. Na reorganisatie binnen Rijkswaterstaat is Bodem+ per 1 april 2014 ondergebracht binnen de directie Leefomgeving van de landelijke kennis- en kaderdienst 'Water, Verkeer en Leefomgeving' (WVL). Als gevolg van de afdelingsstructuur binnen Rijkswaterstaat en de bijbehorende span of control is de dienstverlening van Bodem+ ondergebracht in twee afdelingen, zijnde Bodem+ Ontwikkeling en Bodem+ Uitvoering. Het totaal aantal fte's dat binnen beide afdelingen werkzaam is, is met ingang van 1 januari 2015 53 fte (36 fte vanuit de Bodem+BOA-opdracht DGRW, circa 4 fte vanuit de Bodem+BOA-opdracht DGMI, circa 1 fte vanuit de wateropdracht DGRW en circa 12 fte vanuit Landelijke Taken voor Rijkswaterstaat). BOA-sturing staat voor het proces van opdrachtformulering tussen IenM als opdrachtgever en RWS als opdrachtnemer met betrekking tot BeleidsOndersteuning en Advies.

De omgeving van Bodem+



Figuur 1: schematische oriëntatie afdelingen Bodem+ Ontwikkeling en Bodem+ Uitvoering

Beide Bodem+-afdelingen werken vanuit verschillende oriëntaties met specifieke kennis van bodem aan een goed functionerend en uitvoerbaar integraal omgevingsbeleid en

aan een duurzame en efficiënte uitvoering van IenM-taken. In figuur 1 is deze oriëntatie schematisch weergegeven.

Afdeling Bodem+ Ontwikkeling	Afdeling Bodem+ Uitvoering
Specifieke rol: `de ontwikkeling van het beleid en kennisoverdracht in brede zin`	Specifieke rol: `de implementatie en uitvoering van het beleid`
Activiteiten: <ul style="list-style-type: none"> • directe ondersteuning van het kerndepartement in de vernieuwing van het bodem- en ondergrondbeleid daar waar het gaat om verantwoordelijkheid voor het systeem; • opvolgen en faciliteren van gemaakte en te maken afspraken rondom het bodemconvenant; • borgen van de meerjarige kennisagenda bodem, inclusief verbreding van het bodembeleid en stimuleren van een gebiedsgerichte aanpak; • faciliteren en ontsluiten van bestaande beleids- en uitvoeringskennis naar decentrale overheden, Rijkswaterstaat uitvoering en het kerndepartement; • coördinatie van het landelijke bodeminformatiebeheer. 	Activiteiten: <ul style="list-style-type: none"> • actief bijdragen aan uitvoerbaar beleid voor bodem en ondergrond centraal en decentraal; • zorgen voor werkbare kaders en toepasbare bodemkennis voor morgen en overmorgen; dit alles ten behoeve van een effectieve, efficiënte en duurzame uitvoering van IenM-taken op het gebied van bereikbaarheid, veiligheid en leefbaarheid; • het gaat daarbij met name om het minimaliseren van de (toekomstige) uitvoeringsrisico's voor de omgang met bouwstoffen, (water)bodem en grond(water) en het vergroten van duurzaamheid in de uitvoeringspraktijk bij zowel de decentrale overheden als bij de aanleg, het onderhoud en beheer van RWS-netwerken.

Voor de indeling van de beide afdelingen is gekozen voor een oriëntatie en indeling op rol. De medewerkers binnen beide afdelingen werken daarentegen in een matrix aan projecten en taken en kennen vaak meerdere rollen binnen hun dossiers. Hierdoor vindt een goede uitwisseling plaats tussen projecten en activiteiten onderling en is kennis redelijk goed geborgd. Bovendien biedt het een gevarieerd en uitdagend werkpakket aan onze inhoudelijke adviseurs.

Dat werken in een matrix kennen we al sinds 2007, het bevalt uitstekend, en dat willen we ook de komende vijf jaren behouden. In de dagelijkse uitvoering geven beide afdelingshoofden collegiaal leiding en vindt daadwerkelijke programmering van de werkzaamheden integraal plaats in een matrix zonder grenzen tussen de twee afdelingen.

2.3 Toekomstverkenning ... 'Waar gaan we naartoe?'

Vooropgesteld, de missie en het hoofddoel van de gezamenlijke Bodem+-opdracht blijven onveranderd ten opzichte van de periode 2010-2014 en luiden:

De missie van de gezamenlijke Bodem+-opdracht is om door het aanbieden en borgen van kennis een succesvolle transitie naar een duurzaam gebruik van de bodem en ondergrond bij de doelgroepen te laten slagen.

Deze opgave is, zoals in de inleiding al werd genoemd, immers nog niet af. Voor het gezamenlijke Bodem+ BOA-werkpakket blijft ondersteuning van het ministerie van IenM, provincies, gemeenten en waterschappen vooropstaan! Hoofddoel daarbij is een goede en professionele uitvoering van de opgedragen taken en projecten en een adequate ondersteuning van onze doelgroepen, tevens opdrachtgevers. Voor een uitgebreidere toelichting hierop wordt verwezen naar het Bodem+-werkprogramma 2010-2014. Sinds 2013 is daar echter een nevendoel bijgekomen, namelijk: van Rijkswaterstaat een uitvoeringsorganisatie voor héél IenM maken, dus naast de aandacht voor bereikbaarheid en veiligheid ook meer en nadrukkelijker aandacht voor leefbaarheid. Een duurzame bodem en ondergrond en duurzaam beheer van het bodem-grondwatersysteem is een belangrijke opgave voor de leefbaarheid van ons stedelijk en landelijk gebied. Dat geldt zowel voor decentrale overheden (kennis, beleid en praktijk) als voor Rijkswaterstaat, die verantwoordelijk is voor het ontwerp en de inrichting en het beheer en onderhoud van de Rijkswaterstaatoefnetwerken. Deze laatste opgave zal grotendeels door Rijkswaterstaat zelf gestalte worden gegeven, maar de opdrachten en werknemers van de hele directie Leefomgeving (inclusief Bodem+) willen graag voor extra impulsen zorgen. En er zijn kansen volop! Door betrokkenheid bij RWS-brede kaders, zoals de Netwerkbeheervisie en het Beheersplan Rijkswateren, door betrokkenheid in grote landelijke programma's als het Deltaprogramma en Ruimte voor de Rivier-programma, maar ook door betrokkenheid bij en advisering in actuele aanleg, onderhouds- en beheerprojecten.

Voor Bodem+ liggen binnen Rijkswaterstaat volop mogelijkheden tot synergie. Ten eerste zijn er legio mogelijkheden om vanuit de eigen hoofdpoging en verantwoordelijkheid van Bodem+ een bijdrage te leveren aan andere doelstellingen. Zo werken we mee aan de vormgeving van de Omgevingswet, het programma Van Afval Naar Grondstof en kunnen we Rijkswaterstaat helpen om een echte gebiedspartner te worden in regionale of gebiedsprocessen, in plaats van de huidige rijksuitvoerder. Ten tweede kan Bodem+ profiteren van een sterkere en bredere borging van kennis via de landelijke bodemtaken. Binnen Rijkswaterstaat is, hoewel

ook schaarser geworden, nog altijd gedegen kennis aanwezig van onder andere bodem, ondergrond, grondwater, bouwstoffen, afvalstoffen en materialen. Kennis waar Bodem+ nu al gebruik van maakt, en die ook steeds meer ten dienste wordt gesteld van advisering aan decentrale overheden. In de jaarprogrammering van Bodem+, en de dagelijkse uitvoering daarvan, zal daarom nadrukkelijker dan voorheen gestuurd worden op uitwisseling van medewerker tussen beleids- ondersteunende adviestaken en landelijke uitvoeringstaken.

Naar verwachting komt de grootste verandering voor Bodem+ 'van buiten'. Op de langere termijn zullen de positionering en organisatie van het Informatiepunt Omgevingswet sterk richtinggevend zijn voor de doorontwikkeling en organisatie van Bodem+. Dit Informatiepunt in oprichting zal onder andere de communicatie, informatievoorziening over en ondersteuning van de beleidsimplementatie van de Omgevingswet verzorgen. Indien dit Informatiepunt bij Rijkswaterstaat-WVL wordt belegd, dan ligt het in de rede dat Bodem+, samen met onder andere Kenniscentrum InfoMil, onderdeel gaat uitmaken van dit Informatiepunt. Momenteel sorteren we hier al op voor door onze Bodemhulpdesk en Meldpunt Bodemkwaliteit samen te brengen met zestien andere WVL-helpdesken en -meldpunten tot een Informatiepunt WVL. Ook de RWS-Steunpunten worden hierin samengebracht. Daarnaast sorteren we al voor op een verkenning naar organisatie van een Informatiehuis Bodem en Ondergrond op de leest van het Informatiehuis Water.

Voor de mate en het type van vraaggestuurde advisering door Bodem+ aan decentrale overheden zal vooral de ontwikkeling van de omgevingsdiensten bepalend zijn. Indien de omgevingsdiensten snel professionaliseren en de onderlinge samenwerking vormgeven, dan zal de benodigde ondersteuning door Bodem+ beperkter kunnen zijn. Verwachting is echter dat zeker de komende jaren nog een sterk beroep op Bodem+ zal worden gedaan door omgevingsdiensten, gezien hun prille bestaan.

Ten slotte zullen ook in de toekomst budgetten onverminderd onder druk blijven staan. Ten aanzien van de personele bezetting van de gezamenlijke Bodem+-opdracht liggen er momenteel krimpafspraken tot en met 2018. Het is momenteel uiteraard niet bekend of nieuwe taakstellingen zullen volgen. Indien dit het geval is, dan zullen deze moeilijker en minder snel dan voorheen gerealiseerd kunnen worden, omdat inmiddels geen sprake meer is van een flexibele schil in de arbeidsmix van Bodem+-personeel.

Afspraak is en blijft dat de sterke merken van Leefomgeving, waaronder Bodem+, behouden blijven. De komende tijd lijkt dit de verstandigste keuze, maar oprechte vraag is of dit nog altijd wenselijk is in de tweede helft van dit werkprogramma 2015-2019, met name met het oog op een toekomstig Informatiepunt Omgevingsrecht.

3 Ontwikkeling werkpakket Bodem+

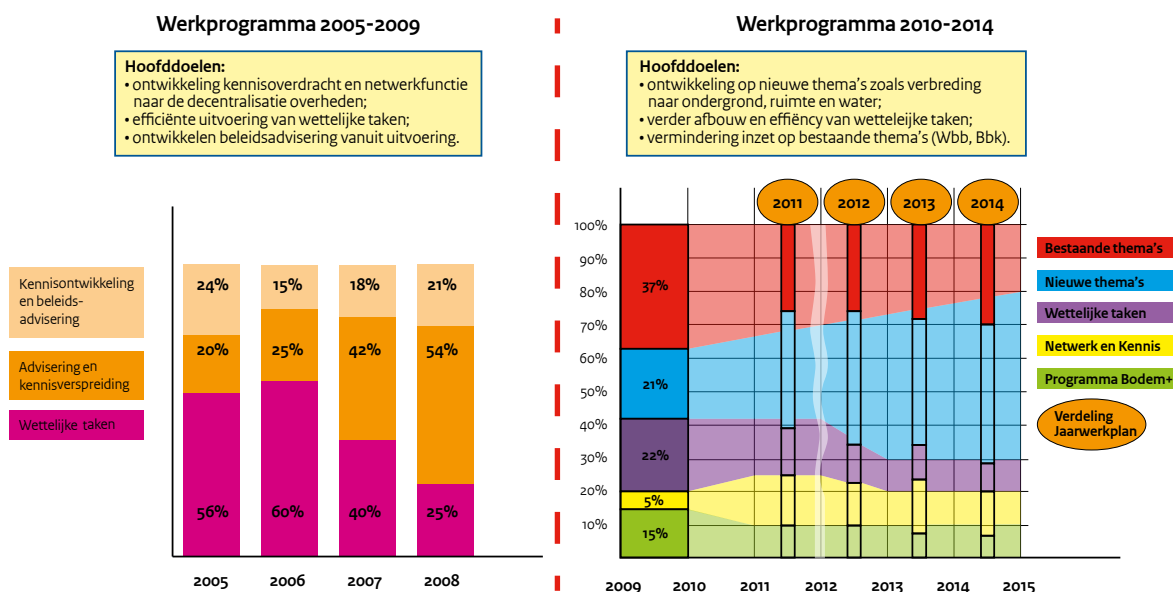
Dit hoofdstuk beschrijft de ontwikkeling en koers van het gezamenlijke Bodem+-werkpakket tot en met 2019. Evenals voor de periode 2010-2014 is de toekomstige koers gezet via enkele scenario's met opdrachtgevers en medewerkers.

3.1 Terugblik werkpakket 2005-2014

Het eerste Bodem+-werkprogramma (2005-2009) stond vooral in het teken van het ontwikkelen van een kennis- en netwerkfunctie naar de decentrale overheden en het

efficiënt en effectief uitvoeren van wettelijke taken. De tweede periode (2010-2014) stond vooral in het teken van de doorontwikkeling van het bodembeleid naar ondergrond en ruimte en het versterken van de schakelfunctie tussen (de)centraal beleid en de uitvoering. In figuur 2 is dit weergegeven.

Inzet capaciteit Bodem+



Figuur 2: trends inzet capaciteit Bodem+ in de periode 2005-2014



In de opdrachtgeversoverleggen van juni en september 2014 hebben de opdrachtgevers van het gezamenlijke Bodem+-werkprogramma besloten dat ook in de periode 2015-2019 behoefte is aan een gezamenlijk werkprogramma. Aanvankelijk bestond ook de gedachte om het Bodem+-programma gelijk te schakelen met de termijn waarover nieuwe bodemconvenantafspraken worden gemaakt, dus tot en met 2020, maar om budgettechnische redenen bij het ministerie van IenM is besloten tot wederom een vijfjarenwerkprogramma tot en met 2019.

Er blijft behoefte aan een centrale organisatie die schakelt tussen beleid en uitvoering in het bodem- en ondergrondwerkveld. Of concreter gesteld: een organisatie die enerzijds het ministerie van IenM helpt bij beleidsontwikkeling en uitvoering van wettelijke taken met kennis van de uitvoeringspraktijk, anderzijds decentrale beleids- en uitvoeringsimplementatie ondersteunt met kennis van de beleidspraktijk. Hoofddreden hiervoor is dat de decentralisatie en vernieuwing van het bodem- en ondergrondbeleid inmiddels goed op gang zijn gekomen, maar dat het nog zeker vijf jaar zal duren voordat dit is doorontwikkeld en decentraal verankerd. Daarnaast is en blijft de rol nodig van ondersteuner van het Uitvoeringsprogramma Bodemconvenant, beheerder van diverse instrumenten en de landelijke coördinatie op het bodeminformatiebeheer die bij Bodem+ is belegd.

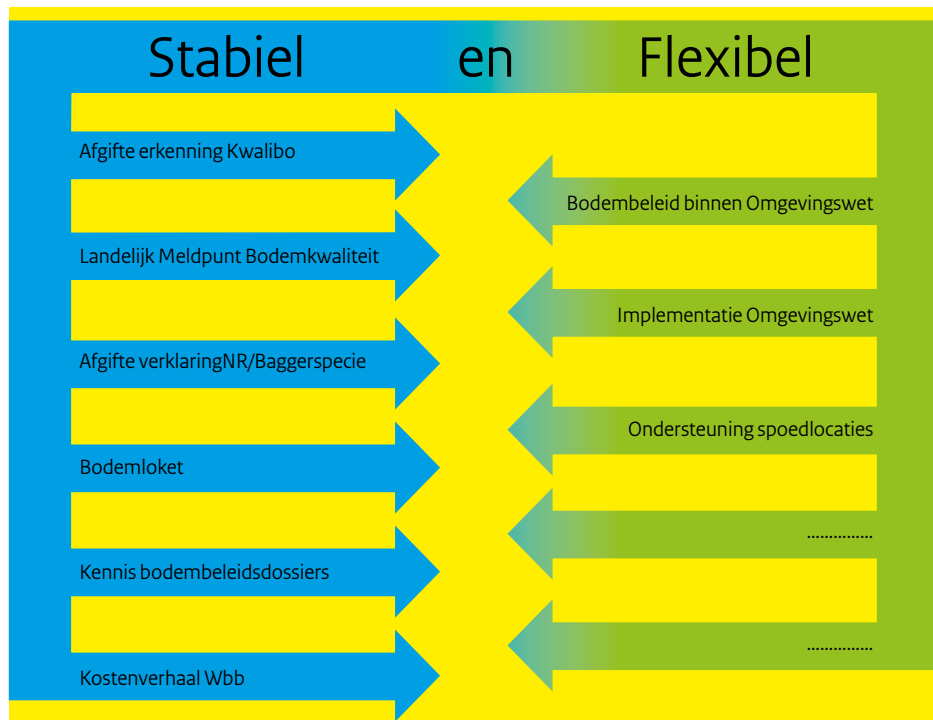
Deze rollen blijft Bodem+ ook de volgende programma-periode tot en met 2019 vervullen, waarbij twee scherpere accenten worden gezet:

- Opdrachtgevers bij het ministerie van IenM benadrukken dat steeds meer proactieve agenda-zettende beleidsadvisering is gewenst.
- Decentrale overheden benadrukken dat steeds meer inzet en advisering op concrete casuïstiek zijn gewenst, en dus minder op ontwikkeling van nog meer nieuwe generieke producten.

Een deel van het Bodem+-programma blijft flexibel georganiseerd, zodat geanticipeerd kan worden op wijziging in taken of het oppakken van nieuwe taken. Hierbij blijven we sturen op het afbouwen van of herbeleggen bij andere organisaties van bestaande taken, zodat ook ruimte blijft voor het oppakken van nieuwe taken.

Deze flexibiliteit zal de komende vijf jaar sowieso nog sterker ontwikkeld worden in de Bodem+-organisatie en haar adviseurs, omdat het aantal afhankelijkheden en onzekerheden groot is. Neem bijvoorbeeld de onderwerpen:

- vernieuwing van het omgevingsrecht door het programma Eenvoudig Beter;
- nieuwe bodemconvenantafspraken vanaf 2016 en afspraken die rondom kennisontwikkeling en -overdracht en informatiebeheer gemaakt worden;



Figuur 3: schematische weergave stabiel versus flexibel werkpakket

- komst van een structuurvisie van de Nederlandse ondergrond en beoogde verbreding van het werkveld naar ruimte, klimaat, energie en water;
- verdergaande decentralisatie in het bodembeleid en de taakinvoering door Omgevingsdiensten;
- blijvende druk op budgetten van en taakstellingen op overheidsinstellingen en een toename van maatschappelijke participatie.

Het is duidelijk dat naast een vraaggestuurd Bodem+-werkpakket ook vooral noodzaak bestaat om proactief op deze trajecten te organiseren.

3.2 Stabiel en flexibel

Het werkpakket van de gezamenlijke Bodem+-opdracht kent een budgettair plafond, meer informatie hierover is gegeven in hoofdstuk 5. Jaarlijks wordt via een BOA-opdracht via het ministerie van IenM-DGRW een jaaropdracht verstrekt, waarbinnen een stabiel aantal activiteiten en een flexibel(er) in te vullen projectdeel worden uitgevoerd.

Stabiele activiteiten die uitgevoerd moeten worden, zijn wettelijke taken, zoals:

- kostenverhaal (o.b.v. de Wbb);
- erkenningen en gelijkwaardigheidsverklaringen IBC (o.b.v. het Bbk);
- fabrikant-eigen verklaringen (o.b.v. het Bbk);

- Landelijk Meldpunt bodemkwaliteit (o.b.v. het Bbk);
- statusverklaringen baggerspecie (o.b.v. de Wbm);
- niet-reinigbaarheidsverklaringen verontreinigde grond (o.b.v. het Bssa).

Bodem+ is kritisch op het aannemen van nieuwe wettelijke taken, dit gebeurt alleen op nadrukkelijk verzoek door de wetgever.

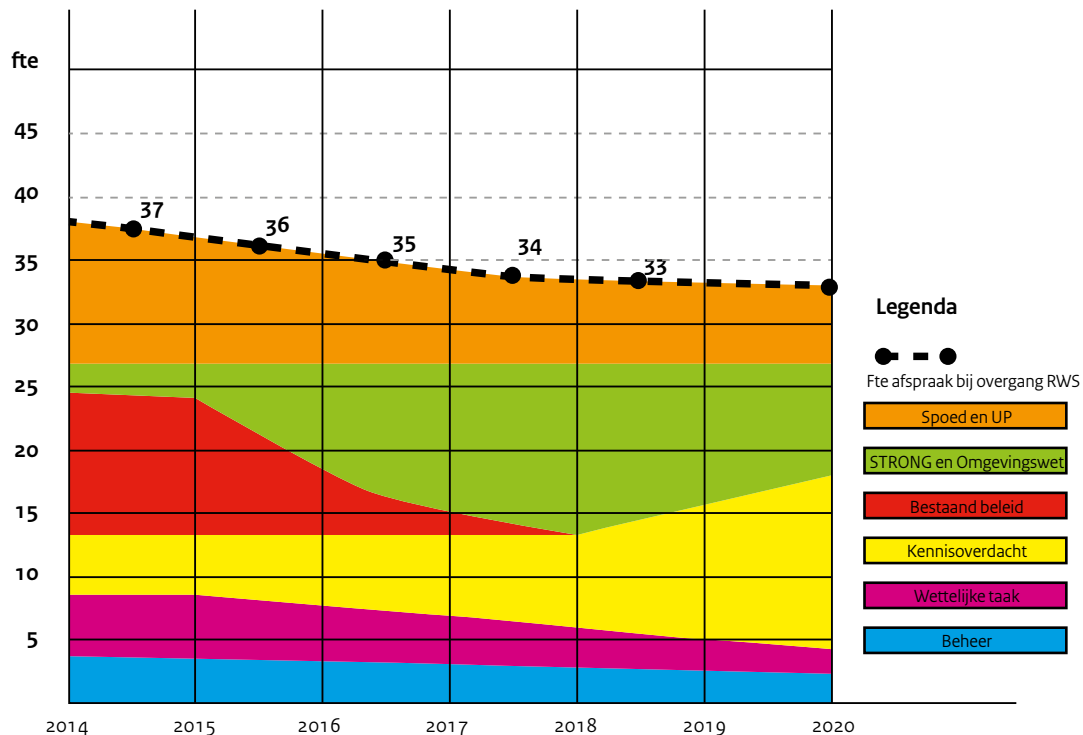
Stabiele activiteiten die uitgevoerd worden, zijn onder andere:

- beheer van diverse instrumenten, zoals bijv. het bodemloket, de bodemrichtlijn, de WKO-tool;
 - beheer van een bodemhelpdesk en accountmanagement naar de regio's;
 - beheer en/of stimuleren van netwerkactiviteiten;
 - kennisbehoud van actuele bodembeleidsdossiers.
- Bodem+ voert deze taken zo efficiënt als mogelijk uit en zoekt actief naar mogelijkheden om dergelijke taken af te bouwen of her te beleggen bij andere organisaties. Jaarlijks wordt gerapporteerd welke taken zijn afgerond, beëindigd of herbelegd.

Deze stabiele basis vormt anno 2015 circa 15 tot 20% van het werkpakket van Bodem+. Dat betekent dat voor circa 80% van het werkpakket actieve sturing mogelijk is om dit te richten op prioritaire projecten of trajecten. In de afgelopen vijf jaren waren dat onder andere:

- beleidsontwikkeling van diverse vernieuwingen Wbb en het Besluit uniforme saneringen;

Scenario B; 'Druk op de ketel'



Figuur 4: ontwikkelscenario gezamenlijke Bodem+-opdracht

- beleidsontwikkeling en ondersteuning van de implementatie van het Besluit bodemkwaliteit;
- inrichting en uitvoering Lokale Impuls Bodembeheer fase I en II;
- beleidsontwikkeling en ondersteuning van de implementatie van het Besluit bodemenergiesystemen;
- ondersteuning van het Uitvoeringsprogramma Bodemconvenant;
- inrichting van een Expertisenetwerk bodem en ondergrond met kennispartners SIKB, RIVM en TNO (en voorheen SKBodem).

3.3 Koers werkprogramma 2015-2019

Vooruitkijkend naar de periode 2015-2019, zijn in 2014 gesprekken gevoerd met alle opdrachtgevers van Bodem+ en is een medewerkersbijeenkomst georganiseerd over de benodigde inhoudelijke koerswijziging van Bodem+. Aan de hand hiervan zijn drie koersscenario's gemaakt, die zijn beschreven in de 'Notitie Opdrachtgeversoverleg Bodem+: richtingen in werkprogramma' van september 2014. In het opdrachtgeversoverleg van september 2014 is besloten tot het volgende koersscenario.

Gekozen is voor het ontwikkelscenario 'druk op de ketel', zoals visueel is afgebeeld in figuur 4. Onder het begrip 'druk' wordt hier bedoeld: blijvende ondersteuning door Bodem+ aan de beleidskern en het werkveld onder een

krimpend budgettair plafond. Onder 'druk' worden ook meer prikkels en daadwerkelijke afbouw van de ondersteuning over bestaande wet- en regelgeving bedoeld, en uitbouw van ondersteuning op de Omgevingswet en de Structuurvisie Ondergrond.

Het stabiele werkpakket van beheer- en wettelijke taken blijft redelijk compact met accent op een professionele en efficiënte uitvoering, maar ook blijvende aandacht voor afbouw, verdergaande digitalisering, beëindiging of herbeleggen bij andere organisaties of RWS-organisatieonderdelen. Concrete lopende initiatieven hiertoe zijn onder andere een liggend voorstel tot het schrappen van de wettelijke taak Gelijkwaardigheidsverklaringen IBC in het Bbk en volledige digitalisering van de meld- en beoordelingsprocessen van wettelijke taken.

Werkzaamheden op bestaand bodembeleid worden de komende jaren fors afgebouwd. Ten aanzien van de Wbb worden al geen wijzigingen meer doorgevoerd, en de implementatie van het Besluit bodemkwaliteit door decentrale overheden is vergoed. In 2018 is nog een grote wijziging van het Bbk voorzien, maar de meeste voorbereidende werkzaamheden daartoe zijn en worden in de periode 2014-2015 uitgevoerd. Ook de inzet op de dossiers bodembescherming en bodemenergie wordt op een laag pitje gezet, met behoud van de kennisbasis.

Binnen het krimpemde opdrachtenpakket richting 2019 zal de vrijkomende capaciteit vooral gericht worden op de prioritaire dossiers Structuurvisie Ondergrond en Bodem in de Omgevingswet. Vanuit STRONG zullen veel vervolgacties volgen van de kennisagenda tot organisatie van een Informatiehuis Bodem en Ondergrond. De inbouw van bodemwet- en regelgeving in de Omgevingswet krijgt eveneens topprioriteit en meer inzet door Bodem+.

Enkele specifieke, maar belangrijke werkzaamheden waar Bodem+ extra capaciteit op zal leveren, zijn:

- Jaar van de Bodem en Ruimte in 2015: initiatieven in samenwerking met initiatief Bewust Bodemgebruik en legio maatschappelijke organisaties;
- EU-voorzitterschap Nederland in 2016: ondersteuning van het ministerie van IenM in de aanloop van het EU-voorzitterschap en vervolg van de EU Soil Strategy;
- het Deltaprogramma 2015, dat de nationale deltabeslissingen en de concrete voorkeursstrategieën per regio bevat - samen het kompas voor het werk aan onze delta tot 2050.

De ondersteuning van het huidige Uitvoeringsprogramma Bodemconvenant zal Bodem+ sowieso doorzetten tot 2016. Derde prioritaire dossier blijft sturing op afronding van de spoedopgave bodemsaneringen en ondersteuning van de nieuw te maken convenantafspraken voor de periode 2016-2020. Ook op dat dossier zal Bodem+ in dit werkprogramma onverminderd inzet leveren.

Na invoering van de eerste fase van de Omgevingswet, gepland in 2018, is extra inzet voorzien op kennisoverdracht voor ondersteuning van de beleidsimplementatie van deze majeure stelselwijziging.

Voor meer informatie over bovenstaande prioritaire dossiers en het werkveld dat in beweging is, wordt verwezen naar bijlage A.

3.4 Slim organiseren in tijden van decentralisatie

Meer dan voorheen zullen maatschappelijke opgaven op lokale en regionale schaal de urgentie en aanpak van vraagstukken rond het gebruik van bodem en ondergrond sturen. Er zal behoefte zijn aan nieuwe kennis, competenties en innovatief vermogen om deze ontwikkelingen succesvol mede vorm te geven. Tegelijkertijd neemt het aantal mensen dat zich in ons land met het saneren en beheren van verontreinigde locaties bezighoudt, af.

Het slim organiseren in tijden van decentralisatie vraagt een vitale kennissamenleving voor bodem en ondergrond. Een gemeenschap die op samenhangende en creatieve wijze

inspeelt op de vraag naar en doorwerking van bodemkennis. Behalve voldoende capaciteit bij de verschillende partijen impliceert dit dat we investeren in instroom, flexibele inzet en ontmoeten, in communicatie, onderhoud en ontsluiten van informatie (er is al veel beschikbaar) en het laten stromen van kennis: het gaat uiteindelijk om kennis die ertoe doet, die in de praktijk doorwerking heeft.

Het vraagt om heldere structuren en een nieuwe frisse manier voor het omgaan met kennis. Een belangrijk element is ervaringskennis, want hoe complexer het is, hoe dichter je op de praktijk moet zitten om bodemkennis goed te laten aansluiten op de maatschappelijke opgaven van vandaag en morgen. Een belangrijk element is het regionaal bundelen van kennis en kennis te laten stromen. Leren en ontwikkelen worden bevorderd door te werken in werkplaatsen die klein, concreet en lokaal zijn, en te zorgen voor synergie tussen diverse kennisprofessionals, management en bestuur. Bovendien is bodemkennis niet alleen een overheidstaak, nadrukkelijk zijn private, particuliere en maatschappelijke initiatiefnemers nodig. Vooral verbindende kwaliteiten zijn nodig om de horizontale samenwerking te laten plaatsvinden, waardoor concrete doorbraken in de praktijk mogelijk zijn.

Op verzoek van het ministerie van IenM en de gezamenlijke overheden draagt Bodem+ zorg voor overzicht van de kennisvraagstukken die, gekoppeld aan maatschappelijke vraagstukken, voor het beleidsveld bodem en ondergrond van belang zijn. Daartoe wordt een actuele kennisagenda opgesteld en beheerd. De prioritering voor de beantwoording van vraagstukken wordt jaarlijks voorbereid en ter besluitvorming voorgelegd aan de Stuurgroep bodem, grondwater en ondergrond, aangevuld met vertegenwoordiging vanuit de kennisinstututen en het bedrijfsleven. De kennisagenda wordt ontsloten en aantrekkelijk gemaakt om langs deze weg onderzoeksvragen in gezamenlijkheid op te pakken.

Daarnaast wordt de verbinding vanuit de kennisagenda gelegd met de businesscases die door het ministerie van IenM financieel worden ondersteund, en met de kennisuitwisseling in de praktijk, zodat kennis door de keten gaat stromen en deze aansluit bij ontwikkelingen in de maatschappij.

3.5 Bodem+-adviseurs ontwikkelen ook door

Om het hierboven geschetste ontwikkelscenario voor Bodem+ te realiseren, is het van vitaal belang dat de Bodem+-medewerkers mee- en doorontwikkelen. Zij zijn het immers die Bodem+ zijn en maken! Evenals in de voorgaande vijf jaren zal Bodem+ ook de komende vijf jaar



een actief opleidings- en trainingsbeleid voeren, binnen de kaders van en gebruikmakend van de faciliteiten van Rijkswaterstaat. Opleidingen en trainingen zullen gericht zijn op inhoudelijke kennis, maar vooral ook op kunde en competenties. Veel inhoudelijke kennis over bodembeleid, wet- en regelgeving, technieken en dergelijke doen we immers continu op via de dagelijkse uitvoering van onze taken, waarbij steeds meer verbreding plaatsvindt naar de thema's water, klimaat, energie en circulaire economie.

Met behoud van inhoudelijke kennis, zowel over oude als nieuwe bodembeleid en -regelgeving, blijven kerncompetenties voor Bodem+’ers externe gerichtheid, klantgerichtheid en verbindend vermogen. Voor een deel van de medior en senior adviseurs is versterking nodig in proactieve agenda-zettende beleidsadvisering. Hiertoe worden trainingen aangeboden en praktijksituaties voor

ervaring gecreëerd. De externe gerichtheid krijgt een verdere impuls via detacheringen van Bodem+’ers bij onze doelgroepen of tijdelijke uitleen van medewerkers aan onze doelgroepen. Hiermee zijn de afgelopen jaren positieve ervaringen opgedaan. Ook verdere uitwisseling in bijvoorbeeld een bodempool is mogelijk, mits gevraagd. Punt van aandacht is de beperkte nieuwe instroom (vernieuwing) en instroom van jonge medewerkers (verjonging), door de fase van reorganisatie waarin Rijkswaterstaat verkeert, en voorheen RVO verkeerde. De mogelijkheden om nieuwe en jonge medewerkers aan te trekken van buiten de rijksoverheid op permanente vacatures, blijven ook de komende vijf jaar naar verwachting beperkt. Vernieuwing en verjonging trachten we waar mogelijk te realiseren via traineeships, detacheringen bij Bodem+, tijdelijke externe inleen of inhuur.

4 Programmering en verantwoording

De opdrachtverlening voor de gezamenlijke Bodem+-opdracht aan Rijkswaterstaat, inclusief het ter beschikking stellen van de benodigde middelen, vindt formeel plaats vanuit het ministerie van IenM-DGRW. De financieringsbron is primair het bodemsaneringsbudget op de IenM-begroting en een aanvulling.

Door het ministerie en de decentrale overheden is dus gekozen voor een variant, waarbij voorafgaand aan de verdeling van de bodemsaneringsmiddelen naar de decentrale overheden, de centrale financiering van de Bodem+-activiteiten eens per vijf jaar is gewaarborgd.

Bodem+ wil en moet een organisatie zijn die voor de doelgroepen van Bodem+ van toegevoegde waarde is. Het is het fundament waar de organisatie op rust. Een goede vraagsturing waar het bodemwerkveld behoefte aan heeft, en een goed kennisnetwerk met betrokken partijen zijn daarom cruciaal. Dit vertaalt zich naar de volgende aansturing.

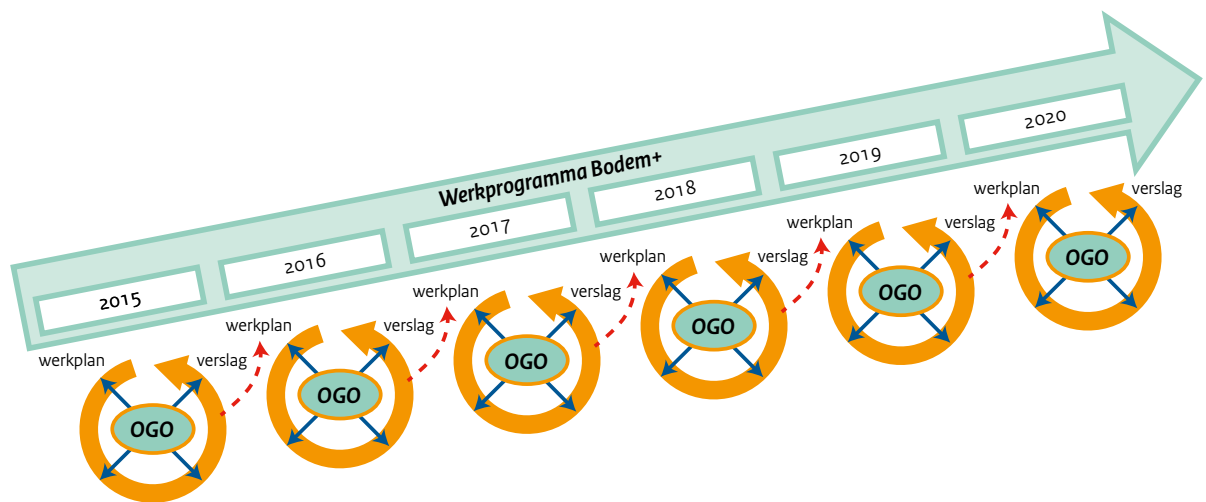
4.1 Opdrachtgeversoverleg

Het opdrachtgeversoverleg stuurt de gezamenlijke Bodem+-opdracht aan en bestaat uit een vertegenwoordiging vanuit het ministerie van IenM-DGRW en -DGMI, provincies (IPO), gemeenten (VNG) en waterschappen (UvW). Het opdrachtgeversoverleg is een besluitvormend orgaan. In het overleg wordt op strategisch niveau de positie van Bodem+ besproken: wat zijn belangrijke beleidsmatige ontwikkelingen die op Bodem+ afkomen, en welke majeure signalen uit de uitvoeringspraktijk zijn relevant voor Bodem+? Het opdrachtgeversoverleg beslist, binnen het kader van de opdracht aan Bodem+, op hoofdlijnen welke taken Bodem+ wel en niet op zich zal

nemen, en de uitvoering ervan. Het overleg stelt de jaarlijkse werkplannen vast en neemt beslissingen over belangrijke tussentijdse aanpassingen van de werkplannen, zowel strategisch als bij wijzigingen binnen de afgesproken financiële kaders. De afdelingshoofden van Bodem+ zijn verantwoordelijk voor organisatie van dit overleg en ingebrachte stukken.

4.2 Klantenraad

In de Klantenraad participeren de huidige doelgroepen van Bodem+. Deze Klantenraad vervult met name een klankbordfunctie. De klanten en Bodem+ informeren elkaar over de uitvoering van de wederzijdse taken, de knelpunten die ze daarbij ervaren, en de wijze waarop ze daarbij beter met elkaar zouden kunnen samenwerken. De leden van de Klantenraad nemen deel op persoonlijke titel. De Klantenraad is geen besluitvormend orgaan. De mate waarin de doelgroepen van Bodem+ al dan niet tevreden zijn over de werkzaamheden, wordt daarnaast onderzocht door periodieke tevredenheidsonderzoeken, evaluatie van bijeenkomsten en instrumenten en het monitoren van klanttevredenheid van de Bodemhelpdesk. De Klantenraad van Bodem+ werkt sinds 2014 samen met de Klantenraad van Kenniscentrum InfoMil, met eerst een plenair gezamenlijk deel, gevolgd door een specifiek Bodem+- c.q. Kenniscentrum InfoMil-deel.



Figuur 5: schematische weergave programmering Bodem+-opdracht

In de dagelijkse praktijk vult Bodem+ het contact met de doelgroepen in door veel in het land te zijn, in de regio met de regionale partners in projecten samen te werken, door wederzijdse detachering en door de uitvoering van haar eigen werk standaard kritisch te evalueren. Voor diverse taken werkt Bodem+ als een netwerkorganisatie. Een overzicht van organisaties waarmee Bodem+ samenwerkt, is gegeven in bijlage B.

4.3 Verantwoording en rapportage

De verantwoording van de gezamenlijke Bodem+-opdracht vindt in eerste instantie plaats via het opdrachtgeversoverleg Bodem+. Binnen de kaders van het werkprogramma wordt jaarlijks een werkplan opgesteld waarin de aandachtspunten, prioriteiten en verdeling van de in te zetten capaciteit van Bodem+ worden opgenomen. Periodiek (circa vier keer per jaar) worden hier de voortgang en verantwoording over de inzet, zowel inhoudelijk als financieel, besproken. Gedurende het jaar vindt desgewenst aanpassing plaats, daar waar dit vanuit de dagelijkse dynamiek in het werkveld noodzakelijk is. Elk jaar wordt afgesloten met een verantwoordingsrapportage over dat jaar. Zowel werkprogramma als jaarwerkplannen en jaarverslagen worden in het kader van transparantie ontsloten via de website van Bodem+.

In tweede instantie vindt ook verantwoording plaats vanuit het feit dat Bodem+ onderdeel is van Rijkswaterstaat. Rijkswaterstaat legt verantwoording af aan het ministerie van IenM over de opdrachten die de organisatie voor het ministerie uitvoert. Deze verantwoording vindt meer plaats op hoofdlijnen (financieel en voortgang inhoudelijke werkpakket) en omvat naast de gezamenlijke Bodem+BOA-opdracht vanuit DGRW ook de Bodem+BOA-opdracht vanuit DGMI en de landelijke bodemtaken van de eigen RWS-uitvoering.

De verantwoordelijkheid voor een goede afstemming tussen beide vormen van verantwoording en rapportage ligt bij de afdelingshoofden van Bodem+.

Omgaan met veranderingen en criteria keuzes en prioritering

De afgelopen tien jaar leren dat er regelmatig nieuwe, onvoorziene vragen richting Bodem+ komen, met nieuwe taken als gevolg. Van de uitvoering van wettelijke taken tot het mede ontwikkelen van nieuw beleid, van het participeren in uitvoeringsprojecten tot het helpen implementeren van nieuw beleid en inzetten van instrumenten daarbij. Soms is daar extra capaciteit voor beschikbaar gekomen, echter, meestal heeft het geleid tot impliciete of expliciete herprioritering qua capaciteitsinzet. Dit gebeurt tijdens het vaststellen van de jaarlijkse werkplannen, maar ook in de loop van het jaar. De vraag is hoe opdrachtgevers van Bodem+ en Bodem+ zelf daar in de toekomst mee omgaan.



Het antwoord is dat het opdrachtgeversoverleg de werkzaamheden van Bodem+ bepaalt. De gezamenlijke opdrachtgevers zijn hier dus zelf in nauw overleg met Bodem+ voor verantwoordelijk. Daar vindt de prioritering plaats. Bodem+ stelt voor en prefereert om de volgende criteria te hanteren:

1. Taken zijn gericht op duurzaam gebruik van bodem en ondergrond.
2. We concentreren ons op de onderwerpen en de activiteiten waar we een toegevoegde waarde hebben. Waar we goed in zijn, gaat voor.
3. Bodem+ neemt geen bevoegdheden of taken over van onze primaire doelgroepen.
4. Bodem+ is geen detacheringsbureau om werkzaamheden te laten verrichten; dit wordt overgelaten aan marktpartijen. Bodem+ concurreert niet om werkzaamheden met private partijen. We doen alleen mee aan lokale projecten als opgedane kennis ook nuttig is voor andere overheden.
5. Wettelijke taken worden alleen uitgevoerd als er een duidelijke spin-off is naar het advies op de beleidsdoelen en het primaire proces bij de doelgroepen. Ze worden alleen uitgevoerd als: A) er daardoor inzicht ontstaat in de kwaliteit van de uitvoeringspraktijk; B) er inzicht ontstaat in knelpunten in het bestaande beleid; en/of C) ze specialistisch zijn en uitvoering op rijksniveau het meest efficiënt is.
6. Nieuwe taken worden alleen opgenomen als er óf extra capaciteit beschikbaar komt, óf als er een expliciete keuze is gemaakt om andere taken te schrappen.

Samengevat blijft Bodem+ evenals de voorgaande programmaperiodes een maximaal plafond hanteren voor het aantal fte's, waarbinnen wel flexibiliteit mogelijk is over de jaren. Evenals in voorgaande jaren wenst Bodem+ hierbij de doelgroepen (via het opdrachtgeversoverleg) te betrekken in de te maken keuzes en prioritering van werkzaamheden.

4.4 Overdracht instrumenten

Bodem+ was in het verleden en blijft in de toekomst betrokken bij de ontwikkeling en het beheer van instrumenten als opleidingen, handreikingen, richtlijnen, websites, toetsmodules en protocollen. Zodra dergelijke instrumenten in de beheerfase komen, is het strategie om het beheer van deze instrumenten tijdig over te dragen aan organisaties die hiertoe zijn ingericht. Ontwikkelde en lopende opleidingen zullen bijvoorbeeld in de OmgevingsAcademie worden verankerd. Beheer van richtlijnen en protocollen wordt o.a. overgedragen aan SIKB. Met SIKB is daartoe een samenwerkingsovereenkomst getekend.

5 Bodem+ in cijfers - de begroting

In dit hoofdstuk zijn de kosten voor uitvoering van de gezamenlijke opdracht Bodem+ begroot voor de periode 2015 tot en met 2019. Hierbij is onderscheid gemaakt in personele kosten en projectmiddelen (kosten van opdrachten aan derden). De kosten voor de Bodem+-opdracht via het ministerie van IenM-DGMI en RWS-Landelijke Taken is gegeven in bijlage C.

Algemeen

Met de overgang van de Bodem+-opdracht van AgentschapNL naar Rijkswaterstaat is reeds een afspraak gemaakt over een doorkijk van de bezetting voor de gezamenlijke Bodem+-opdracht in de periode tot en met 2018. Hierbij is een personele krimp afgesproken van 36 fte begin 2015 naar 33 fte in 2018. In het opdrachtgeversoverleg van september 2014 is deze afspraak herbevestigd en aangevuld met een beoogde personele bezetting van 33 fte in 2019.

Figuur 6 geeft een overzicht van zowel bezetting als projectmiddelen voor de gezamenlijke Bodem+-opdracht vanaf 2005 tot heden. Tevens is een doorkijk gegeven van de bezetting tot en met 2019.

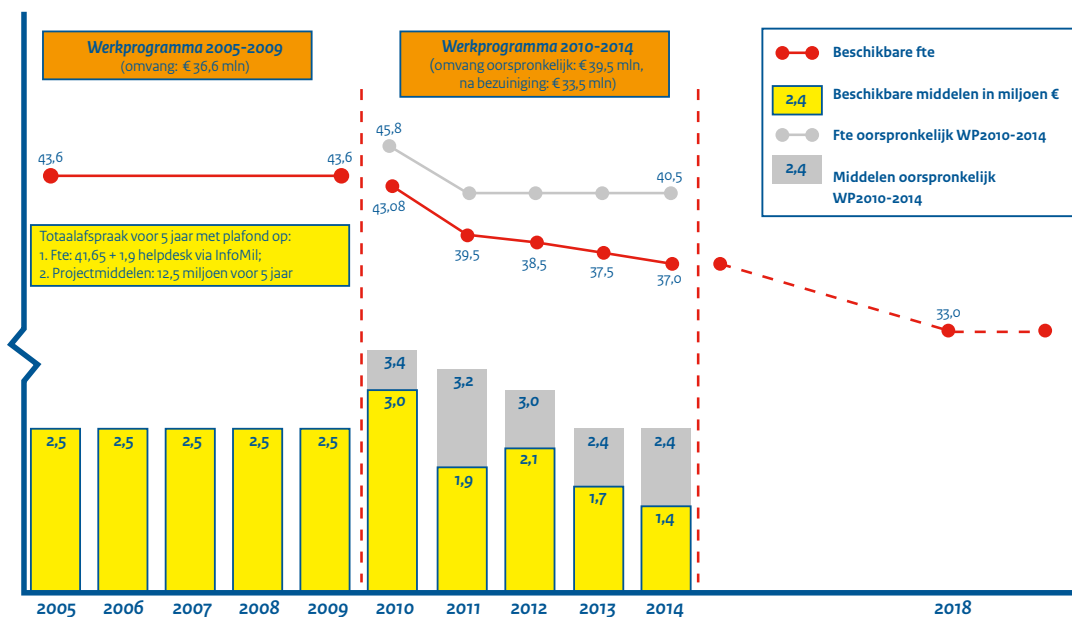
Doorrekening financiën voor de programmaperiode 2015-2019

De begroting is gebaseerd op het in hoofdstuk 4 beschreven werkpakket, inclusief algemeen programmabeheer.

Uitgangspunten voor de begroting zijn:

- een formatie van de gezamenlijke Bodem+-opdracht per eind 2014 van 37 fte;
- een te realiseren taakstelling op de personele bezetting van 4 fte tot 33 fte in 2018;
- de koerswijziging en accentverschuivingen in het werkpakket van Bodem+ zoals beschreven in hoofdstuk 4;
- een BOA-tarief van € 115.000 per fte.

Bodem+ in cijfers



Figuur 6: overzicht personele omvang en projectmiddelenbudget Bodem+-opdracht periode 2005-2019

Ter toelichting: In het begin van de tweede programmaperiode (2010-2014) is na vaststelling van het werkprogramma alsnog een bezuiniging doorgevoerd van 6 miljoen euro over vijf jaar. Reden voor deze bezuiniging was gelegen in een bredere bezuiniging vanuit het kabinet-Balkenende IV en doorwerking hiervan op het budget van de bodemsaneringsgelden voor de periode 2010-2014. Invulling van deze bezuiniging heeft plaatsgevonden in overleg met de gezamenlijke opdrachtgevers in een mix van personele reductie en vermindering van projectmiddelen.

Tabel 1: Financiën gezamenlijk Bodem+-programma DGRW

Jaar	Fte	Personele kosten (mio euro)	Projectmiddelen (mio euro)
2015	36	4,2	1,4
2016	35	4,0	1,4
2017	34	3,9	1,4
2018	33	3,8	1,4
2019	33	3,8	1,4
Totaal		19,7	7,0

Ter toelichting: De in tabel 1 opgenomen financiën worden via BOA-opdrachtsturing aan Rijkswaterstaat verstrekt. Uitzondering daarop is 3,8 fte aan programmabeheer (2 fte afdelingshoofden, 1 fte managementondersteuning, 0,8 fte financieel-economische medewerker), waarvoor bekostiging door het ministerie van IenM aan Rijkswaterstaat plaatsvindt via het Infracfonds. Programmabeheer zal in 2016 verder worden teruggebracht naar 3,0 fte.

Tariefstructuur

De tariefstructuur, inclusief de jaarlijkse indexering van Rijkswaterstaat, wordt ieder jaar vastgesteld door de SG van het ministerie van IenM. De tarieven voor de jaren 2016 tot en met 2019 zijn nog niet bekend. De in tabel 1 opgenomen personele kosten gaan uit van een BOA-tariefstructuur van € 115.963 in 2015. In deze tabel is geen rekening gehouden met jaarlijkse indexeringen. Afspraak tussen RWS en het ministerie van IenM is dat de interne kosten de komende jaren verder dalen en ook tarieven verder zullen dalen.

Verwachting is dat komende jaren negatieve indexering zal plaatsvinden op de tariefstructuur, zoals ook voor 2014 en 2015 is doorgevoerd.

Een bijstelling van het aantal fte's voor de gezamenlijke Bodem+-opdracht kan ertoe leiden dat normen moeten worden aangepast om te voorkomen dat het lijkt dat productieopgave en capaciteit in onbalans zijn, terwijl dit in feite niet het geval is.



Bijlage A

Werkveld bodem en ondergrond in beweging

Van saneren naar beheren

De afgelopen jaren is beleidsmatig een forse vooruitgang geboekt, daar waar het gaat om het duurzaam gebruik van de bodem en ondergrond.

Allereerst is onder de noemer 'van saneren naar beheren' met de uitvoering van het 'Convenant Bodemontwikkelingsbeleid en aanpak spoedlocaties' een forse stap gezet in daadwerkelijke afronding van de sanering van locaties met humane spoed. Verder is landelijk inzicht verkregen in locaties die een 'spoedige' sanering vragen op grond van risico voor verspreiding of ecologie.

Met de inwerkingtreding en implementatie van het Besluit bodemkwaliteit heeft het beheer van de bodemkwaliteit en het (duurzaam) omgaan met grond, bagger en bouwstoffen een grote impuls gekregen. Op regionaal/gemeentelijk niveau bestaat inzicht in de (gewenste) bodemkwaliteit en hoe hierin het hergebruik van grond, baggerspecie en bouwstoffen te reguleren op een zodanige wijze dat kwaliteit en functie met elkaar overeenstemmen.

Met deze twee resultaten bestaat nu een gedegen kader om te komen tot een decentraal beheer van de bodemkwaliteit.

Omgevingswet en decentrale afweging

Het ministerie van Infrastructuur en Milieu werkt met beleidsprioriteit om het omgevingsrecht makkelijker te maken en samen te voegen in één Omgevingswet. Hiermee worden de regels voor ruimtelijke projecten vereenvoudigd en gebundeld. Zo wordt het makkelijker om ruimtelijke projecten te starten. Denk aan woningbouw op voormalige bedrijventerreinen of de aanleg van windmolenparken. Het omgevingsrecht bestaat uit tientallen wetten en honderden regelingen voor ruimte, wonen, infrastructuur, milieu, natuur en water. En allemaal met hun eigen uitgangspunten, procedures en eisen.

Voorlopig gaat de Omgevingswet vijftien bestaande wetten vervangen, en van acht andere wetten gaan de onderdelen over het omgevingsrecht.

Het traject van de stelselherziening van het omgevingsrecht, dat uitgevoerd wordt onder het motto 'ruimte voor ontwikkeling, waarborgen voor kwaliteit', omvat echter meer dan alleen het wetgevingstraject. Het beoogt ook een cultuuromslag van 'nee, tenzij' naar 'ja, mits'. De uitvoeringspraktijk zal ondersteund worden door legio informatiepunten te stroomlijnen, waaronder een helpdesk, website/kenniscentrum, meldpunt voor klachten

en instrumentarium voor meerjarige monitoring. Via de collega's van Kenniscentrum InfoMil is Bodem+ nabij betrokken bij deze stelselherziening, wat kansen biedt tot verbinden, kennisontsluiting en informatisering. Bodem+ ondersteunt op dit moment in samenwerking met het Uitvoeringsprogramma bodemconvenant de ombouw van de Wet bodembescherming in deze Omgevingswet. Tot en met 2017 zullen we deze ondersteuning uitbreiden. Niet alleen in de ombouw van de wet, maar vooral ook in de ombouw van alle uitvoeringsbesluiten en -regelingen waar nog veel juridisch en technisch inhoudelijk werk moet worden verzet. Hierbij vraagt een goede afstemming tussen de regels voor bodemsanering en duurzaam bodembeheer, naast verdergaande vereenvoudiging van de regels, speciale aandacht. De decentrale bevoegde overheden Wbb zijn nauw betrokken bij deze ingrijpende ombouw.

Structuurvisie ondergrond met ambitie (STRONG)

Met de Structuurvisie ondergrond wil de overheid de ondergrondse ruimte ordenen en activiteiten in de ondergrond beter op elkaar afstemmen. Hiervoor zijn actuele kennis en eenduidige informatie nodig over het ruimtegebruik en de gevolgen voor de bodem. Met de Basisregistratie ondergrond komt alle informatie over de ondergrond op één plek. Voornemen is om in 2015 het ruimtelijk plan voor de ondergrond, de Structuurvisie ondergrond, vast te stellen. Dit plan gaat de ondergrond ordenen en moet partijen helpen bij de keuze waar bijvoorbeeld het beste aardwarmte, grondwater of zout gewonnen kan worden. En welke ondergrondse activiteiten daar dan niet mogelijk zijn, omdat die bijvoorbeeld het drinkwater vervuilen.

Bodem+ ondersteunt de werkgroepen die deze Structuurvisie tot stand brengen en faciliteert in bijeenkomsten met provincies en gemeenten. Deze werkzaamheden worden vanaf 2015 gecontinueerd, waarbij extra inzet zal worden gepleegd voor de afstemming van de concept-structuurvisie met alle stakeholders en voorbereidingen op organisatie van een Informatiehuis Bodem en Ondergrond. Ook zal Bodem+ een verkenning doen naar een projectorganisatie voor de Basisregistratie Ondergrond (BRO).

Bijlage B

Organisaties waarmee Bodem+ samenwerkt

Bodem+ voert haar takenpakket uit in samenwerking met:

Partners
Algemene Inspectie Dienst (AID)
Alterra
Antwoord voor Bedrijven
Bedrijfsleven
BIJ12
BodemBreedAcademie (BBA)
Bodemcentrum
BodemenergieNL
BrancheOrganisatie van Grondbanken (BOG)
Buitenlandse overheden
Centrum Ondergronds Bouwen (COB)
Certificerende instellingen
CROW
Deltares
Duurzame Energie in Nederland (DEN)
Dutch Heat Pump Association (DHPA)
Dutch Soil Partnership (DSP)
Energieonderzoek Centrum Nederland (ECN)
Expertisenetwerk bodembescherming (ENBB)
GBO-overheid
Gemeenten (VNG)
Gemeentelijk Juristen Overleg Bodem (GJOB)
Gemeentelijk Platform Kabels en Leidingen (GPKL)
Geonovum
Grondwatercollectief
HAS Hogeschool Den Bosch
Hogeschool Rotterdam
Hogeschool Utrecht
Hogeschool Windesheim Zwolle
Informatiehuis Water
Informatie Rijksoverheid
Inspectie Leefomgeving en Transport (ILeNT)
Inspectie Sociale Zaken en Werkgelegenheid (I-SZW)
Kadaster
Kantoor Landsadvocaat
Koninklijk Nederlands Aardrijkskundig Genootschap (KNAG)
Kwaliteitsboring Installatiesector (KBI)
Land- en Tuinbouworganisatie Nederland (LTO)
Landelijk GrondwaterRegister (LGR)

Partners

MKB-Nederland

Ministerie van Binnenlandse Zaken en Koninkrijksrelaties

Ministerie van Economische Zaken

Ministerie van Infrastructuur en Milieu

Ministerie van Financiën

NederLandBovenWater (NLBW)

Nederlandse Vereniging van Procesmatige Grondbewerkers (NVPG)

Nederlands Normalisatie Instituut (NEN)

Nederlandse vereniging van Textielreinigers (NETEX)

Nederlandse Vereniging voor Ondergrondse Energieopslagsystemen (NVOE)

Netherlands Soil Partnership (NSP)

Netherlands Water Partnership (NWP)

Netwerkbeheer Nederland

NL-ingenieurs, werkgroep Bodem

OmgevingsAcademieNL

Omgevingsdiensten

OmgevingsdienstNL

Platform Netwerkbeheerders (PNWB)

ProRail

Provinciaal GeoRegister

Provincies (IPO)

Raad van Accreditatie (RvA)

Rijksdienst voor Ondernemend Nederland (RVO)

Rijksinstituut voor Volksgezondheid en Milieu (RIVM)

Saxion Hogeschool Deventer

Staatsbosbeheer

Stichting Bodemsanering NS (SBNS)

Stichting BSB Zuid

Stichting Infrastructuur Kwaliteitsborging Bodembeheer (SIKB)

Technische Commissie Bodembescherming (TCB)

TNO Geologische Dienst

Universiteit Utrecht

Vereniging Afvalbedrijven (VA)

Vereniging van Waterwinbedrijven in Nederland (Vewin)

Vereniging kwaliteitsborging Bodembeheer (VKB)

Vereniging van Milieu Adviesbureaus (VVMA)

Vereniging Voor Milieuprofessionals (VVM)

VNG-Informatiecentrum

VNO-NCW

Wageningen University en Research (WUR)

WaterAcademy

Watermanagementcentrum Nederland (WMCN)

Waterschappen (UvW)

Werkgroep Stedelijk Grondwater

Bijlage C

Begroting overige opdrachten Bodem+

Buiten de scope van dit werkprogramma, maar opgenomen ten behoeve van het totaaloverzicht, voeren Bodem+ Ontwikkeling en Bodem+ Uitvoering ook nog de volgende opdrachten uit:

Tabel 1: Financiën Bodem+-opdracht BOA-DGMI			
Jaar	Fte	Personele kosten (mio euro)	Projectmiddelen (mio euro)
2015	3,7	0,4	0,325
2016	3,7	0,4	0,325
2017	Pm	Pm	Pm
2018	Pm	Pm	Pm
2019	Pm	Pm	Pm
Totaal	7,4	0,8	0,6



Financier: ministerie van IenM-DGMI

Tabel 2: Financiën Bodem+-opdracht Landelijke Taken RWS			
Jaar	Fte	Personele kosten (mio euro)	Projectmiddelen (mio euro)
2015	12,6	Nvt	0,940
2016	12,6	Nvt	0,780
2017	12,6	Nvt	0,780
2018	12,6	Nvt	Pm
2019	12,6	Nvt	Pm
Totaal	63		

Financier: Rijkswaterstaat

Tabel 3: Financiën Bodem+-opdracht derde geldstroom (internationaal)			
Jaar	Fte	Personele kosten (mio euro)	Projectmiddelen (mio euro)
2015	0,3	0,03	Nvt
2016	0,2	0,02	Nvt
2017	Pm	Pm	Nvt
2018	Pm	Pm	Nvt
2019	Pm	Pm	Nvt
Totaal	0,5		

Financier: derde geldstroom



Dit is een uitgave van

Rijkswaterstaat

www.bodemplus.nl

Informatiepunt WWL: bodemplus@rws.nl

februari 2015 | WWL0215VH2514