



Ministerie van Infrastructuur
en Waterstaat

Risicobeoordeling en -beheer voor winningen van water voor menselijke consumptie

Definitiedocument
Ministerie van Infrastructuur en Waterstaat

6 november 2023

Inhoudsopgave

1	Inleiding	3
1.1	Context	3
1.2	Scope	4
2	Risicobenadering in huidige praktijk	6
2.1	Gebiedsdossiers voor onttrekkingen van water voor publieke drinkwatervoorziening	6
2.2	Feitendossiers met onttrekkingen van water voor industrie en private drinkwatervoorziening	7
3	Wet- en regelgeving	10
3.1	Europese wet- en regelgeving	10
3.1.1.	<i>Drinkwaterrichtlijn</i>	10
3.1.2	<i>Hazard Analysis and Critical Control Points</i>	12
3.2	Nederlandse wet- en regelgeving	13
3.2.1	<i>Publieke drinkwatervoorziening</i>	13
3.2.2	<i>Winningen levensmiddelenindustrie</i>	15
3.2.3	<i>Private, (zeer) kleine winningen en overige winningen</i>	17
3.3	Monitoringsvereisten	19
3.3.1	<i>Identificeren van risico's</i>	19
3.3.2	<i>Doel van monitoring in relatie tot RA/RB</i>	19
4	Definities en uitgangspunten	21
4.1	Omgang met verschillende typen winningen	21
4.2	Begrippen en definities	24
4.3	Wensen van partijen betrokken bij publieke winningen	34
5	Geraadpleegde bronnen	36
	Bijlage A – Overzicht van verantwoordelijkheden	37

1 Inleiding

1.1 Context

De Europese Unie heeft op 16 december 2020 haar Drinkwaterrichtlijn herzien¹. In Nederland heeft dit geleid tot wijziging van het Drinkwaterbesluit, het Besluit kwaliteit leefomgeving (Bkl), en enkele andere algemene maatregelen van bestuur (AMvB). De aanleiding van deze herziening was het Europees burgerinitiatief 'Right2Water'. Een evaluatie van de vorige Drinkwaterrichtlijn vanwege dit initiatief leidde ertoe dat deze op een aantal punten aangepast moest worden, te weten:

1. Het beperkte gebruik van een risicogebaseerde benadering;
2. Aanpassing van de lijst met parameterwaarden aan de stand van de wetenschap;
3. De verschillen tussen de goedkeuringssystemen voor materialen in lidstaten, die in contact komen met voor menselijke consumptie bestemd water en de gevolgen van die verschillen voor de gezondheid van de mens, en voor de interne markt;
4. De beperkte bepalingen over consumentenvoorlichting.²

Met de herziening van de Drinkwaterrichtlijn (2020/2184) wordt in artikel 8 de *risico-beoordeling en het risicobeheer van de onttrekkingsgebieden voor onttrekkingspunten van voor menselijke consumptie bestemd water* geïntroduceerd. Hiermee worden lidstaten gebonden aan het identificeren en beheersen van risico's in de omgeving van waterwinningen voor menselijke consumptie.

In Nederland wordt op dit moment het landelijke Protocol Gebiedsdossiers³ gebruikt om dergelijke risico's in beeld te brengen voor winningen voor de publieke drinkwatervoorziening via drinkwaterbedrijven. Dit Protocol moet worden geactualiseerd om te voldoen aan alle verplichtingen uit de aangepaste Drinkwaterrichtlijn. Daarnaast vallen ook waterwinningen voor de levensmiddelenindustrie onder de verplichtingen van de herziene Drinkwaterrichtlijn, evenals niet-publieke drinkwaterwinningen van private partijen die in hun eigen drinkwaterbehoefte. Deze winningen hoeven het Protocol

¹ Richtlijn (EU) 2020/2184 van het Europees Parlement en de Raad van 16 december 2020 betreffende de kwaliteit van voor menselijke consumptie bestemd water (herschikking)

² <https://zoek.officielebekendmakingen.nl/stcrt-2022-12053.pdf>

³ <https://aandeslagmetdeomgevingswet.nl/@179057/protocol/>

Gebiedsdossiers niet te volgen, omdat dit protocol zich richt op publieke drinkwaterwinningen.

In overleg met betrokken partijen wordt het bestaande Protocol gebiedsdossiers in 2023 geactualiseerd en uitgebreid, zodat de verplichtingen uit de Drinkwaterrichtlijn daarin opgenomen worden. Dit proces van actualisatie en uitbreiding vindt plaats in nauw overleg met alle betrokken partijen bij zowel publieke als private winningen.

Omdat het werken aan risicoanalyse en risicobeheer voor private winningen deels of volledig nieuw is, vraagt het proces richting een geactualiseerd en uitgebreid Protocol om een gedeeld beeld en gedeelde verwachtingen bij de inhoud van het protocol en de doorwerking daarvan in de praktijk. Dit definitiedocument is bedoeld als basis voor het gedeelde beeld en gedeelde verwachtingen bij het Protocol.

1.2 Scope

In het engels worden de termen *risk analyses* en *risk management* gebruikt. Dit leidt tot een gebruik van de afkortingen RA/RM. In het Nederlands worden de termen risicoanalyse en risicobeheer gehanteerd. Er is daarom gekozen voor de afkortingen RA/RB in het Nederlands.

Voor het Ministerie van Infrastructuur en Waterstaat (IenW) als opdrachtgever is de wijze waarop de Drinkwaterrichtlijn is verwerkt in de Nederlandse wet- en regelgeving leidend. Gaandeweg is de scope van het te actualiseren en uit te breiden protocol aangepast voor kleine winningen en winningen van de levensmiddelenindustrie. Hierover heeft nadere afstemming plaatsgevonden met verschillende betrokken partijen. Uiteindelijk is als leidend beschouwd:

- De levensmiddelenindustrie valt grotendeels buiten de scope van de actualisatie en uitbreiding van het protocol gebiedsdossiers voor wat betreft gebruik van water voor productie van levensmiddelen. Dit valt onder andere wetgeving en ligt bij VWS (zie hoofdstukken 3 en 4). In de wet- en regelgeving van VWS is echter nog geen juridische grondslag opgenomen voor een protocol voor RA/RB voor onttrekkingsgebieden. Wel wordt een separate notitie opgesteld om een aanzet te geven voor omgang met RA en RB in de praktijk, en om de relatie met wel verplichte feitedossiers (volgend uit KRW) te leggen.
- Kleine winningen vallen wél binnen de scope van de actualisatie en uitbreiding van het protocol gebiedsdossiers, omdat er een niet verplichte, maar wél vrijwillige RA en RB kan plaatsvinden. Voor dit vrijwillige deel is een vereenvoudigd protocol/handreiking opgesteld.

- Daarbij, de categorie winningen voor menselijke consumptie ('eigen winningen') die boven de grenzen van 'kleine winningen' komen, maar niet behoren tot publieke winningen of levensmiddelenindustrie, vallen ook binnen de scope.

Tabel 1 geeft in orde grootte een goed beeld van de aantallen winningen per type onttrekking per provincie. Let op: het gaat hierbij om een andere indeling dan op basis van de criteria naar omvang van winningen.

Tabel 1. Overzicht van winningen voor menselijke consumptie per provincie conform het laatste SGBP (bron: Informatiehuis Water, 2023).

Provincie	Industriële onttrekkingen	Eigen winningen	Openbare drinkwatervoorziening
Groningen	-	2	3
Friesland	-	2	12
Drenthe	1	11	15
Flevoland	-	-	4
Noord-Holland	-	1	7
Overijssel	8	15	23
Utrecht	9	12	27
Gelderland	30	50	41
Zuid-Holland	-	-	12
Zeeland	-	-	2
Noord-Brabant	18	19	37
Limburg	11	24	22
Totaal	77	136	205

2 Risicobenadering in huidige praktijk

2.1 Gebiedsdossiers voor onttrekkingen van water voor publieke drinkwatervoorziening

De huidige werkwijze voor de uitvoering van de risicoanalyse en het risicobeheer voor onttrekkingsgebieden van onttrekkingspunten voor drinkwater is een bestuurlijke afspraak uit 2010 tussen het Rijk, de provincies, gemeenten en waterschappen, de koepels en drinkwaterbedrijven. Deze werkwijze is vastgelegd in het Protocol Gebiedsdossiers voor drinkwaterwinningen. Deze Gebiedsdossiers en bijbehorende uitvoeringsprogramma's worden in Nederland voor elke winning voor de openbare drinkwatervoorziening opgesteld.

Met de Gebiedsdossiers en uitvoeringsprogramma's met beheersmaatregelen wordt voldaan aan de Kaderrichtlijn Water (KRW)-verplichtingen voor drinkwaterwinningen. Het bestaande Protocol Gebiedsdossiers ondersteunt opstellers van de dossiers en uitvoeringsprogramma's. Voor elke onttrekking van grond- en oppervlaktewater voor het bereiden van drinkwater wordt een gebiedsdossier opgesteld en actueel gehouden (RIVM, 2021). Het doel van deze gebiedsdossiers is om: *'in een gezamenlijk proces met belanghebbenden de problemen en risico's voor drinkwaterwinningen in beeld te brengen die een duurzame veiligstelling van de drinkwaterwinning mogelijk in de weg staan'*.

Ook worden bij de gebiedsdossiers uitvoeringsprogramma's opgesteld, waarin maatregelen worden beschreven die erop zijn gericht om de gesignaleerde risico's te reduceren en te beheersen. In Nederland is het bevoegd gezag in eerste instantie verantwoordelijk voor het opstellen van de gebiedsdossiers van alle drinkwaterwinningen (oppervlakte- en (oever)grondwater). Wat betreft oppervlaktewaterwinningen en rivierdossiers is het opstellen van het gebiedsdossier de taak van Rijkswaterstaat of – in het geval van regionale wateren zoals de Drentsche Aa – een waterschap (RIVM, 2021). Gebiedsdossiers en bijbehorende uitvoeringsprogramma's worden eens per zes jaar geactualiseerd in een gezamenlijk proces met relevante betrokkenen bij iedere winning. Maatregelen in uitvoeringsprogramma's moeten bestuurlijk bekrachtigd worden en waar relevant worden vastgelegd in beleidsplannen of maatregelenprogramma's van betrokken partijen. Uit een landelijke werksessie over gebiedsdossiers in mei 2023 bleek overigens dat bestuurlijke bekrachtiging niet altijd plaatsvindt.

Niet alleen het gebiedsdossier en uitvoeringsprogramma zijn belangrijke uitkomsten van de bestaande uitvoering. Het RIVM (2021) concludeert dat het proces van het opstellen van de gebiedsdossiers – en dus de afstemming tussen alle relevante partijen – minstens net zo belangrijk is. Deze conclusies worden ook beaamd door de landelijke werkgroep gebiedsdossiers. Hierin kwam naar voren dat de voortgangsgesprekken soms de vorm van een gebiedsgesprek over grondwaterbescherming in het algemeen aannemen. Daarnaast hebben deze gesprekken een functie als reminder voor betrokkenen. Persoonlijke contacten dragen bij aan een verbeterde uitvoering.

2.2 Feitendossiers met onttrekkingen van water voor industrie en private drinkwatervoorziening

Voor grote (> 150.000 m³/jaar) grondwateronttrekkingen met een industriële toepassing is de provincie bevoegd gezag. Hiervoor wordt niet gewerkt met Gebiedsdossiers, maar in verschillende – maar niet alle – provincies met *feitendossiers*. Het betreft hier dossiers die voortkomen uit de KRW-verplichtingen, niet vanuit de drinkwaterwetgeving. Aangezien alleen grondwater door bedrijven wordt gebruikt als bron, geldt het opstellen van feitendossiers uitsluitend voor grondwaterwinningen, waaronder winningen van bedrijven in de levensmiddelenindustrie. Een overzicht van verdeling van verantwoordelijkheden vanuit onttrekkingsvolumes (Omgevingswet, voorheen Waterwet), KRW en Drinkwaterrichtlijn is opgenomen in bijlage A.

In een feitendossier worden gegevens opgenomen over de kwaliteit van het onttrokken grondwater, de risico's voor de grondwateronttrekking, de oorzaken en maatregelen die genomen kunnen worden ter bescherming van de kwaliteit van de grondwaterwinning. Bij de aanvraag van nieuwe vergunningen voor (industriële) winningen voor menselijke consumptie is in sommige provincies een feitendossier met een monitoringsinspanning verplicht, zoals in Noord-Brabant. Bij de actualisatie van feitendossiers wordt nagegaan of er ontwikkelingen in de omgeving van de grondwateronttrekking(en) van belang zijn in verband met risico's voor de onttrekking.

Niet altijd is bij het opstellen van feitendossiers in de huidige situatie sprake van een verplichting vanuit vastgesteld provinciaal beleid en/of vanuit onttrekkingsvergunningen. De regierol is hierdoor ook minder duidelijk dan bij gebiedsdossiers voor publieke drinkwaterwinningen, ook omdat er geen landelijk beleid en/of protocol bestaat voor het opstellen en actualiseren van feitendossiers. Vanuit hun rol als verantwoordelijke partij voor grondwaterbeheer hebben de meeste provincies in het initiatief genomen om te komen tot een eerste generatie feitendossiers (of vergelijkbaar), ook voor winningen

< 150.000 m³/jaar onder bevoegd gezag van waterschappen, maar anderen (nog) niet. Een cyclisch proces met periodieke actualisatie, zoals bij gebiedsdossiers, is nog niet altijd ingericht bij de provincies die wel een eerste generatie feitendossiers hebben laten opstellen.

Provincies gaan ook inhoudelijk verschillend om met feitendossiers en de daarin opgenomen risicoanalyse en risicobeheer van industriële grondwaterwinningen. De provincies Utrecht en Limburg geven aan dat de feitendossiers min of meer het Protocol Gebiedsdossiers volgen, maar dat dit niet leidt tot een uitvoeringsprogramma met beheersmaatregelen. Dit is in grote lijnen ook de praktijk in de provincies Gelderland en Noord-Brabant. De provincie Noord-Brabant heeft (voor zover bekend) als enige een handreiking opgesteld voor het opstellen van feitendossiers voor de industrie.

Voor de industriële grondwateronttrekkingen van < 150.000 m³/jaar en de particuliere drinkwaterwinningen zijn waterschappen het bevoegd gezag. Hoewel de waterschappen wettelijk gezien grondwaterbeheerder zijn, zijn de instrumenten die het waterschap ter beschikking heeft om een rol voor grondwaterbescherming in te vullen beperkt – dat is de verantwoordelijkheid van provincies. Instrumenten van waterschappen zijn de regulering van grondwateronttrekkingen en het vaststellen van peilbesluiten voor oppervlaktewater. Niet in alle provincies zijn de winningen onder bevoegd gezag van waterschappen goed en volledig in beeld, ook niet wanneer er sprake is van water voor menselijke consumptie. Dit geldt met name voor de niet-vergunningplichtige winningen (in veel gevallen <10 m³/uur). In de meeste gevallen wordt er nog geen vorm van risicoanalyse en/of risicobeheer toegepast voor deze winningen. De provincie Utrecht heeft wel factsheets opgesteld (in samenwerking met de inliggende waterschappen) waarin de kleine, private drinkwaterwinningen gekarakteriseerd worden en waarin globaal wordt beschreven welke (mogelijke) bedreigingen er bestaan voor de winning.

NB. De verantwoordelijkheid voor RA/RB vanuit de Europese Drinkwaterrichtlijn ligt bij de provincies. Dat betekent dat voor het uitvoeren van RA/RB voor winningen van water voor menselijke consumptie van < 150.000 m³/jaar, maar boven de grens van kleine winningen (> 100 m³/dag, dus 36.500 m³/jaar) samenwerking nodig is tussen provincies en waterschappen om invulling te geven aan verplichtingen volgend uit de Drinkwaterrichtlijn. Het is op dit moment niet inzichtelijk hoeveel winningen dit betreft.

Het ligt voor de hand om de inbedding en uitvoering van RA/RB bij deze winningen te integreren in de regulerende activiteiten door waterschappen, via meldings- en vergunningplicht, toezicht en eventueel handhaving. De provincies zijn hierbij uiteraard wel eindverantwoordelijk voor (rapportage over) verplichtingen ten aanzien van bescherming en RA/RB, volgend uit de KRW- en Drinkwaterrichtlijn. Afspraken tussen provincies en waterschappen moeten gemaakt en geborgd worden over het periodiek uitwisselen van informatie tussen waterschappen en provincies, in verband met de monitoring- en rapportageverplichtingen. Dit alles vereist allereerst echter meer inzicht in het vóórkomen van dergelijke winningen en vervolgens ook om nadere afstemming en afspraken met de waterschappen in de provincies waar de bedoelde winningen aanwezig zijn.

3 Wet- en regelgeving

3.1 Europese wet- en regelgeving

3.1.1. Drinkwaterrichtlijn

De bescherming van watervoorraden is een gedeelde competentie tussen de EU en haar lidstaten. Naar aanleiding van het Europees burgerinitiatief 'Right2Water' is de EU Drinkwaterrichtlijn herzien, waarbij het beter inzetten van een risicogebaseerde benadering een van de speerpunten is. In de herziene Drinkwaterrichtlijn zijn drie artikelen gewijid aan de risicogebaseerde benadering. Deze bestaat uit:

1. De risicoanalyse en risicobeheer van onttrekkingsgebieden voor de onttrekkingspunten van voor menselijke consumptie bestemd water (artikel 8);
2. De risicoanalyse en risicobeheer van het gehele watervoorzieningssysteem van inname tot punt van levering (artikel 9);
3. De risicoanalyse (analyse en monitoring) van potentiële risico's van de huishoudelijke leidingnetten, met bijzondere aandacht voor prioritare gebouwen en terreinen (artikel 10).

Lidstaten moeten er dus voor zorgen dat op de levering, behandeling en distributie van water een risicogebaseerde benadering van de veiligheid van water wordt toegepast. Op basis van de resultaten van de risicoanalyse zijn lidstaten ook verplicht om risicobeheersmaatregelen ter preventie of beheer van de vastgestelde risico's te nemen.

Het te actualiseren en uit te breiden protocol gaat uitsluitend over de risicoanalyse en het risicobeheer volgens artikel 8 (zie hierboven). De risicoanalyse bestaat uit de volgende elementen:

- a. een karakterisering van onttrekkingsgebieden van onttrekkingspunten;
- b. een identificatie van gevaren en gevaarlijke gebeurtenissen (lees: risico's) in de onttrekkingsgebieden voor onttrekkingspunten;
- c. een beoordeling van het risico dat deze gevaren en gebeurtenissen kunnen vormen voor de kwaliteit van voor menselijke consumptie bestemd water;
- d. passende monitoring in oppervlaktewater of grondwater, of beide, in de onttrekkingsgebieden voor onttrekkingspunten, of in onbehandeld water, op relevante parameters, stoffen of verontreinigende stoffen.

De risicoanalyse en het risicobeheer van de onttrekkingsgebieden voor waterwinlocaties dient voor de eerste maal uiterlijk op 12 juli 2027 uitgevoerd en vervolgens elke zes jaar geactualiseerd, of tussentijds indien wijzigingen in de omstandigheden daartoe aanleiding geven. Als dat noodzakelijk is in het belang van de gezondheid worden zo nodig eerder maatregelen getroffen.

Hieronder is in een tekstbox verdere uitleg opgenomen over risicoanalyse en risicobeheer van de onttrekkingsgebieden voor onttrekkingspunten (bron: Voorpublicatie ontwerpbesluit tot wijziging van het Drinkwaterbesluit, het Besluit kwaliteit leefomgeving en enkele andere algemene maatregelen van bestuur in verband met de omzetting van EU-Drinkwaterrichtlijn 2020/2184 (herschikking)).

Risicobeoordeling en risicobeheer van de onttrekkingsgebieden voor onttrekkingspunten (artikel 8)

Drinkwaterbedrijven en collectieve watervoorzieningen vormen samen de waterleveranciers waarvoor de richtlijnverplichtingen gelden.

Risicobeoordeling en risicobeheer van de onttrekkingsgebieden voor onttrekkingspunten moeten een integrale benadering volgen en gericht zijn op vermindering van het vereiste niveau van de zuivering (behandeling) voor de productie van voor menselijke consumptie bestemd water. Daartoe moeten de lidstaten de onttrekkingsgebieden van onttrekkingspunten karakteriseren en gevaren en gevaarlijke gebeurtenissen identificeren die de waterkwaliteit kunnen verslechteren, zoals mogelijke bronnen van verontreiniging die van belang zijn voor die onttrekkingsgebieden. Er vindt passende monitoring plaats en er worden, indien nodig, maatregelen genomen. Hiervoor wordt aangesloten bij reeds verworven kennis en bij de maatregelen die zijn uitgevoerd op grond van de Kaderrichtlijn water, waarbij expliciet rekening wordt gehouden met de gevolgen van de klimaatverandering voor de watervoorraden.

De artikelen 7 en 8 van de herziene Drinkwaterrichtlijn bevatten aanvullingen op de artikelen 6, 7 en 8 van de Kaderrichtlijn water, die voorschriften bevatten om de waterlichamen die voor de onttrekking van voor menselijke consumptie bestemd water worden gebruikt, aan te wijzen en te monitoren, en om deze waterlichamen als beschermde gebieden aan te wijzen. Voorts vormen ze een aanvulling op artikel 11 van de Kaderrichtlijn water, waarin de lidstaten verplicht worden maatregelenprogramma's op te stellen, met inbegrip van maatregelen ter bescherming van de onttrekkingsgebieden voor menselijke consumptie bestemd water.

Op basis van artikel 8 van de herziene Drinkwaterrichtlijn vindt, waar nodig, aanvullende monitoring plaats en worden aanvullende maatregelen genomen.

Waar passend worden de aanvullingen opgenomen in de maatregelenprogramma's en monitoringsprogramma's onder de Kaderrichtlijn Water.

De risicobeoordeling en het risicobeheer voor de onttrekkingsgebieden (artikel 8) worden voor de eerste keer uiterlijk op 12 juli 2027 uitgevoerd. Zij worden met regelmatige tussenpozen van niet langer dan zes jaar, met inachtneming van de in artikel 7 van de Kaderrichtlijn water opgenomen voorschriften, geëvalueerd, en waar nodig geactualiseerd.

Exploitanten van levensmiddelenbedrijven die hun eigen waterbron hebben en fungeren als waterleveranciers moeten aan de onderhavige richtlijn voldoen op dezelfde wijze als alle andere waterleveranciers. De lidstaten kunnen exploitanten van levensmiddelenbedrijven uitzonderen van (onder meer) de artikelen 7 – 9 van de Drinkwaterrichtlijn t.a.v. risicobeoordeling en -beheer, indien de bevoegde nationale autoriteiten ervan overtuigd zijn dat de kwaliteit van dergelijk water de veiligheid van de levensmiddelen als eindproduct niet kan aantasten en mits de watervoorziening van die levensmiddelenbedrijven voldoet aan de relevante verplichtingen met name op grond van de procedures inzake de beginselen van geveanalyse en kritische controlepunten en verplichtingen tot herstelmaatregelen op grond van het relevante levensmiddelenrecht van de Europese Unie.*

**Opmerking Arcadis: de termen 'geveanalyse en kritische controlepunten' worden gebruikt in de HACCP. De Drinkwaterrichtlijn verwijst met de hierboven beschreven bepaling daarmee impliciet naar de het hanteren van de HACCP voor exploitanten van levensmiddelenbedrijven. Zie verder 3.1.2.*

3.1.2 Hazard Analysis and Critical Control Points

De Hazard Analysis and Critical Control Points (HACCP) is een risico-inventarisatie voor levensmiddelen. Om levensmiddelen veilig te kunnen eten, is onder andere de hygiëne tijdens de gehele productie belangrijk. Net als de controle op de grondstoffen en het logistieke proces. Het HACCP-systeem helpt hierbij, omdat het risico's per schakel van de keten in kaart brengt, en beschrijft hoe die gevaren beheerst kunnen worden.

De HACCP geldt voor elk bedrijf dat levensmiddelen en/of diervoeders produceert, verwerkt of distribueert. Dit is in Europese wetgeving vastgelegd. Voor levensmiddelen in de Europese Hygiëneverordening Verordening (EG) Nr. 852/2004, artikel 5. Voor diervoeders in de Europese Hygiëneverordening; Verordening (EG) Nr. 183/2005, artikel 6 en 7.

Voor een veilig productieproces van levensmiddelen moeten alle levensmiddelenbedrijven en diervoederbedrijven beschikken over een voedselveiligheidsstelsel gebaseerd op de HACCP-systematiek. Een bedrijf kan zelf een voedselveiligheidsplan opstellen, of een door de NVWA goedgekeurde hygiëncode gebruiken. De NVWA controleert bij bedrijven onder andere de beschikbaarheid en naleving van een HACCP-systeem.

Het systeem is gebaseerd op 7 basisprincipes die zijn beschreven in de Codex Alimentarius van de World Health Organization (WHO):

1. Inventariseer alle potentiële gevaren en wijs de reële gevaren aan;
2. Ga na welke maatregelen er nodig zijn om het gevaar te beheersen en stel de kritische beheerspunten (CCP's) vast. Dit zijn punten in het proces waar het risico kan worden voorkomen, geëlimineerd of tot een aanvaardbaar niveau kan worden teruggebracht;
3. Geef per CCP de kritische grenzen aan;
4. Stel vast hoe de CCP's bewaakt worden;
5. Leg de correctieve acties vast per CCP. Correctieve acties zijn nodig wanneer de monitoring aangeeft dat het CCP niet wordt beheerst. De correctieve acties kunnen nodig zijn op het product en/of het proces en moeten leiden tot herstel van de veiligheid;
6. Pas verificatie toe. Verificatie is een periodieke controle om na te gaan of de HACCP-aanpak effectief is, of om na te gaan of de beheersing van een CCP effectief is. Verificatie laat dus zien of de werkwijze tot voldoende veiligheid leidt;
7. Houd documentatie en registraties bij. Documentatie wil zeggen dat de systeemopzet vastgelegd moet worden. Registratie is het verplicht vastleggen van bepaalde onderdelen van de systeemuitvoering.

3.2 Nederlandse wet- en regelgeving

3.2.1 Publieke drinkwatervoorziening

De nieuwe voorschriften van de herziene Europese Drinkwaterrichtlijn zijn vastgelegd in het Drinkwaterbesluit, het Besluit kwaliteit leefomgeving (Bkl), en enkele andere algemene maatregelen van bestuur (AMvB's).

De verplichtingen m.b.t. de risicoanalyse en risicobeheer van de onttrekkingsgebieden voor de onttrekkingspunten (waterwinlocaties) in oppervlaktewaterlichamen zijn gericht tot de waterkwaliteitsbeheerders en zijn omgezet via (instructie)regels in het Besluit kwaliteit leefomgeving onder de Omgevingswet (met name een nieuw artikel 3.15a), met waar nodig gedetailleerde uitwerkingsregels in lagere regelgeving.

Vanwege de samenloop met de verplichtingen uit de Kaderrichtlijn water ten aanzien van drinkwater en beschermde gebieden is er (evenals in de herziene Drinkwaterrichtlijn) bij de Nederlandse implementatie van de herziene Drinkwaterrichtlijn voor gekozen om hierbij geen gedetailleerde afbakening met de Kaderrichtlijn water verplichtingen aan te brengen. Aangesloten is bij het systeem van de richtlijn die in algemene bewoordingen verplichtingen die aanvullend zijn ten opzichte van de Kaderrichtlijn water of Grondwaterrichtlijn aangeven. Dit is gedaan door te verwijzen naar de bepalingen van de Drinkwaterrichtlijn die zijn vastgelegd in het Besluit kwaliteit leefomgeving (Bkl). Op deze wijze wordt een juridisch volledige en juiste omzetting bereikt.

In artikel 11.27 van het Besluit kwaliteit leefomgeving (monitoring en gegevensverzameling Kaderrichtlijn water) is de vereiste monitoring op grond van de artikelen 8 en 13 van de herziene Drinkwaterrichtlijn toegevoegd. Ook zijn de artikelen 11.29 en 11.31 van het Besluit kwaliteit leefomgeving (nadere eisen monitoring Kaderrichtlijn water; eisen gegevensverstrekking Kaderrichtlijn water) aangevuld met de eisen die voortvloeien uit de artikelen 8 en 13 van de herziene Drinkwaterrichtlijn. Artikel 3.15a van de Drinkwaterrichtlijn is ingevoegd in het Besluit kwaliteit leefomgeving, met de opdracht aan de waterkwaliteitsbeheerders en provincies om risicoanalyse en risicobeheer uit te voeren overeenkomstig de artikelen 8 en 13 van de herziene Drinkwaterrichtlijn. Dit betekent dat provincies en waterbeheerders verantwoordelijk zijn voor de karakterisering van de onttrekkingsgebieden, de monitoring en het nemen van beheersmaatregelen zoals volgt uit de artikelen 8 en 13 van de herziene Drinkwaterrichtlijn:

- Waterbeheerders zijn verantwoordelijk voor de risicoanalyse en het risicobeheer van onttrekkingsgebieden voor oppervlaktewaterlichamen waarvoor de functie drinkwateronttrekking is aangewezen. Voor grondwateronttrekkingen en infiltraties die niet onder de bevoegdheid van Gedeputeerde Staten vallen (winningen voor industriële toepassing < 150.000 m³/jaar en geen openbare drinkwatervoorziening) zijn over het algemeen ook de waterschappen bevoegd. Dit vloeit voort uit artikel 1 van de Waterschapswet: aan de waterschappen wordt de zorg voor watersystemen toevertrouwd, en daaronder vallen tevens grondwaterlichamen. Waterschappen hebben regels over grondwateronttrekkingen en infiltraties opgenomen in hun waterschapsverordening.
- Volgens artikel 4.3 van het Omgevingsbesluit is gedeputeerde staten van de provincie bevoegd gezag voor de grondwateronttrekkingen en infiltraties ten behoeve van 1) industriële toepassingen, indien meer dan 150.000 m³ per jaar wordt onttrokken en 2) de openbare drinkwatervoorziening. Provincies zijn dus onder meer verantwoordelijk voor risicoanalyse en risicobeheer van onttrekkingsgebieden voor grondwaterlichamen waarvoor de functie drinkwateronttrekking is aangewezen. Zij wijzen grondwater-

beschermingsgebieden aan en nemen maatregelen om de kwaliteit van het grondwater in de aangewezen grondwaterbeschermingsgebieden te beschermen (art. 2.18 van de Omgevingswet). Die aanwijzing vindt plaats in de omgevingsverordening waar ook regels worden gesteld ter bescherming van de grondwaterkwaliteit in deze gebieden. Op grond van het tweede lid van artikel 6.4 Waterwet (en terugkomend in de Omgevingswet) kan bij provinciale verordening vrijstelling worden verleend van de vergunningplicht voor onttrekkingen die kleiner zijn dan 10 m³ per uur. Diverse provincies maken gebruik van deze mogelijkheid. Niet-vergunningplichtige onttrekkingen moeten soms wel gemeld worden (meldingsplicht). In het Waterbesluit en de Waterregeling is een generieke regeling opgenomen voor de melding van niet-vergunningplichtige onttrekkingen en infiltraties. Ook hiervoor geldt echter dat bij verordening kan worden bepaald dat bepaalde onttrekkingen of infiltraties niet meldingsplichtig zijn.

De risicoanalyses moeten op gezette tijden worden herzien, onder meer naar aanleiding van bedreigingen als gevolg van klimaat gerelateerde extreme weersomstandigheden, bekende veranderingen in de menselijke activiteit in het onttrekkingsgebied, of incidenten bij de bron. En zij moeten zorgen voor een voortdurende uitwisseling van informatie tussen de bevoegde autoriteiten en de waterleveranciers. In de praktijk blijkt tussentijdse evaluatie van uitvoering en ontwikkelingen niet altijd plaats te vinden. Het delen van informatie over ontwikkelingen in risico's en/of over voortgang van uitvoering van afgesproken maatregelen is in de praktijk ook niet vanzelfsprekend.

De maatregelen die nodig zijn in het kader van het risicobeheer, in de praktijk volgend uit de uitvoeringsprogramma's bij gebiedsdossiers, worden overeenkomstig artikel 4.3, 4.4 of 4.10 van het Besluit kwaliteit leefomgeving opgenomen in waterbeheerprogramma, regionaal waterprogramma of nationaal waterprogramma.

3.2.2 Woningen levensmiddelenindustrie

Gebruik van water door levensmiddelenbedrijven in het productieproces valt niet onder de werking van de Drinkwaterwet (valt niet onder begrip 'drinkwater'), maar onder de voedsel- en warenregelgeving. Voor de eigen winningen van levensmiddelenbedrijven houdt de Nederlandse Voedsel- en Warenautoriteit (NVWA) toezicht op de kwaliteit van het water dat wordt gebruikt in de levensmiddelenindustrie. In bepaalde gevallen hoeft water dat in het productieproces van levensmiddelenbedrijven wordt gebruikt, niet van drinkwaterkwaliteit te zijn, als ten genoegen van de NVWA is aangetoond, dat dit de voedselveiligheid niet in gevaar brengt. Dit is anders als het gewonnen water ook als drinkwater ter beschikking wordt gesteld aan derden binnen (bijvoorbeeld medewerkers) of buiten het bedrijf; in dat geval is de winning tevens een collectieve watervoorziening

onder de Drinkwaterwet en staat daarmee onder direct toezicht van de Inspectie Leefomgeving en Transport (ILenT).

Bij de implementatie van de Drinkwaterrichtlijn in Nederlandse wet- en regelgeving is gesteld dat de levensmiddelenindustrie is vrijgesteld van de verplichtingen voor RA/RB van intrekgebieden. Onderstaand tekstkader bevat enkele (letterlijke) teksten hierover uit het Staatsblad 450 jaargang 2022. Zoals is te lezen, wordt door het Ministerie van IenW verondersteld dat de HACCP voldoende basis biedt voor RA/RB in de levensmiddelenindustrie.

Artikel 3 lid 5 van de Drinkwaterrichtlijn geeft aan:

De lidstaten kunnen exploitanten van levensmiddelenbedrijven uitzonderen van deze richtlijn, wat betreft water dat voor de specifieke doeleinden van het levensmiddelenbedrijf wordt gebruikt, indien de bevoegde nationale autoriteiten ervan overtuigd zijn dat de kwaliteit van dergelijk water de veiligheid van de levensmiddelen als eindproduct niet kan aantasten en mits de watervoorziening van die levensmiddelenbedrijven voldoet aan de relevante verplichtingen met name op grond van de procedures inzake de beginselen van gevarenanalyse en kritische controlepunten en verplichtingen tot herstelmaatregelen op grond van het relevante levensmiddelenrecht van de Unie.

Implementatie in Nederlandse wet- en regelgeving:

Gebruik drinkwater door levensmiddelenbedrijven valt niet onder de werking van de Drinkwaterwet (valt niet onder begrip drinkwater) maar onder de voedsel- en warenregelgeving. Deze bepalingen [over artikel 3, lid 5] zijn al opgenomen in de hygiënewetgeving en behoeven geen verdere implementatie. Van deze mogelijkheid (die ook in Vo 853/2004 wordt geboden), wordt al gebruik gemaakt als toestemming van de bevoegde autoriteit. Geen verdere implementatie nodig. Een generieke wettelijke regeling behoort tot de mogelijkheden, maar is niet voorzien. Op basis van dit artikel kan de levensmiddelenindustrie worden uitgezonderd van voorschriften waaronder bijvoorbeeld de artikelen 7 – 9 t.a.v. risicobeoordeling en -beheer. Dit wordt in principe ondervangen door HACCP (Hazard Analysis and Critical Control Points), dit betreft een risico-inventarisatie voor levensmiddelen. Water dat in flessen wordt gedaan en bedoeld is om te drinken moet in ieder geval voldoen aan de kwaliteitseisen.

In overleg met het Ministerie van VWS is besloten om daarom geen protocol op te stellen voor RA/RB voor bedrijven in de levensmiddelenindustrie. Door exploitanten van levensmiddelenbedrijven met gebruik van zelf gewonnen water als grondstof of proceswater kan volstaan worden met het opnemen van een analyse (RA) van en beheersmaatregelen (RB) voor risico's gerelateerd aan het intrekgebied van de winning(en)/bron(nen) in een bedrijfsspecifiek HACCP-register. Het intrekgebied kan daarin worden beschouwd als 'kritisch controlepunt' zoals bedoeld in de HACCP.

Het opstellen en bijhouden van een HACCP-register is voor exploitanten van levensmiddelenbedrijven onderdeel van de bestaande Europese en Nederlandse wet- en regelgeving. De NVWA heeft in Informatieblad 644 richtlijnen opgesteld hoe exploitanten van levensmiddelenbedrijven de relevante gevaren van onder andere grondstoffen (waaronder water) kunnen beheersen als onderdeel van de verplichtingen ten aanzien van de HACCP⁵.

Er wordt een separate notitie opgesteld waarin de achtergronden en de bovenstaande vertaling van de Drinkwaterrichtlijn naar Nederlandse wet- en regelgeving wordt beschreven. Ook wordt in de bedoelde separate notitie aangegeven dat voor het invullen van de HACCP-verplichtingen en RA/RB voor intrekgebieden – facultatief, dus niet verplicht – gebruik gemaakt kan worden van het protocol voor publieke winningen. De bedoelde notitie kan dienen als informatievoorziening richting bedrijfsleven en kan worden ontsloten via de openbare kanalen (iplo en/of andere).

3.2.3 Private, (zeer) kleine winningen en overige winningen

Bij de implementatie van de Drinkwaterrichtlijn is gesteld dat kleine en zeer kleine winningen vrijgesteld zijn van de verplichtingen voor RA/RB: *Waterleveranciers die minder dan 10 m³ per dag leveren of minder dan 50 personen per dag bedienen (de zogenoemde zeer kleine collectieve watervoorzieningen) zijn uitgezonderd van de verplichting tot risicobeoordeling en risicobeheer. Dat geldt ook voor kleine collectieve watervoorzieningen (10–100 m³ per dag of 50–500 personen per dag) (zie definitie in Tabel 3).*

⁴ Informatieblad nummer 64. Beheersing van relevante gevaren verbonden aan de inkoop van levensmiddelen (inclusief grondstoffen) in het kader van HACCP1. November 2022.

⁵ Exploitanten van levensmiddelenbedrijven mogen van de voorgestelde werkwijze in Informatieblad 64 afwijken als zij naar tevredenheid van de bevoegde autoriteit (tijdens een inspectie) kunnen beargumen-teren en aantonen dat de door hen voorgestelde alternatieven minimaal dezelfde garanties en hetzelfde niveau van voedselveiligheid bieden.

Uit de Staatscourant (Voorpublicatie ontwerpbesluit tot wijziging van het Drinkwaterbesluit, het Besluit kwaliteit leefomgeving en enkele andere algemene maatregelen van bestuur in verband met de omzetting van EU-Drinkwaterrichtlijn 2020/2184 (herschikking)) volgt verder:

‘(Kleine) collectieve watervoorzieningen hebben een aparte positie. De risicobeoordeling en het risicobeheer voor onttrekkingsgebieden voor (kleine) collectieve watervoorzieningen worden, voor zover zij niet zijn uitgezonderd, in het kader van het implementatieprogramma Drinkwaterrichtlijn verder vormgegeven. Hiervoor wordt een inventarisatie opgesteld, waarbij de relevante partijen, waaronder de NVWA, worden betrokken. Vanwege het (kleinschalige) karakter van de winningen zal het opstellen van de risicoanalyses plaatsvinden in nauwe samenwerking tussen de overheid, als kennisdrager van het grondwatersysteem, en de eigenaren van de winningen, als kenners van hun directe omgeving.’

De provincies zijn verantwoordelijk voor de uitvoering van RA/RB zoals dat door de Drinkwaterverordening is voorgeschreven. Kleine en zeer kleine collectieve watervoorzieningen zijn uitgesloten van de verplichtingen voor RA/RB. Voor kleine winningen (>10 m³/dag en/of > 50 personen) geldt echter wel de verplichting voor provincies voor bescherming van deze winningen.

Omgang met (zeer) kleine collectieve watervoorzieningen

Eigenaren van (zeer) kleine collectieve watervoorzieningen kunnen er wel vrijwillig voor kiezen om preventief een vorm van risicoanalyse en -beheer toe te passen op hun onttrekkingsgebied. Hiervoor is een vereenvoudigd protocol/handreiking ontwikkeld. Beoogd is een eenvoudig stappenplan.

Omgang met overige collectieve watervoorzieningen

Voor collectieve watervoorzieningen die boven de criteria van kleine winningen liggen, maar die geen winning van een drinkwaterbedrijf zijn, dient wel invulling te worden gegeven aan risicoanalyse en -beheer voor onttrekkingsgebieden. Het gaat dan om collectieve watervoorzieningen van meer dan 100 m³ per dag onttrekken of die meer dan 500 mensen per dag bedienen met drinkwater. Het aantal winningen onder deze criteria is niet in beeld. Ook ILT kon deze gegevens niet verstrekken.

Voorgesteld wordt om voor deze winningen eenzelfde werkwijze te volgen als voor publieke winningen (zie 4.2), aangezien deze winningen niet onder de uitzonderingsmogelijkheden vallen die de Drinkwaterrichtlijn biedt.

3.3 Monitoringsvereisten

3.3.1 Identificeren van risico's

Voor het identificeren van risico's vindt monitoring plaats in de onttrekkingsgebieden voor waterwinlocaties. Op grond van het Drinkwaterbesluit (artikelen 14, 25 en 30), de Drinkwaterregeling (artikel 10) en de herziene Drinkwaterrichtlijn (artikelen 8, 13 en bijlage II) vindt monitoring plaats van de kwaliteit van voor menselijke consumptie bestemd water. Voor al het voor menselijke consumptie bestemd water worden 'passende monitoringprogramma's' opgesteld (Drinkwaterrichtlijn artikel 13, lid 2).

Provincies monitoren het grondwater, Rijkswaterstaat en de waterschappen monitoren het oppervlaktewater, inclusief de bronnen voor water dat onttrokken wordt voor de bereiding van voor menselijke consumptie bestemd water. De wijze van monitoren van de stoffen uit de Richtlijn prioritaire stoffen en de door Nederland aangewezen specifieke verontreinigende stoffen is vastgelegd in het Protocol monitoring en toestandsbeoordeling oppervlaktewaterlichamen KRW. De wijze van monitoren van verontreinigende stoffen in het grondwater (bijlage I bij Grondwaterrichtlijn) is vastgelegd in het Draaiboek monitoring grondwater KRW en in het Protocol voor toestand- en trendbeoordeling van grondwaterlichamen KRW.

Op grond van het Bkmw 2009 en Besluit kwaliteit leefomgeving moet voor de risicoanalyse monitoring van het oppervlaktewater en grondwater plaats vinden op de parameters genoemd in bijlage I, delen A en B, en andere drinkwaterrelevante stoffen en verbindingen zoals genoemd in artikel 8 van de herziene Drinkwaterrichtlijn. Voor deze monitoring kan worden aangesloten bij het monitoringsprogramma voor de Kaderrichtlijn water, zoals vastgelegd in het Besluit vaststelling monitoringsprogramma kaderrichtlijn water en het Besluit kwaliteit leefomgeving onder de Omgevingswet. Onder deze monitoringverplichting valt ook de monitoring bij collectieve watervoorzieningen, waarvoor de provincies verantwoordelijk zijn. Provincies kunnen deze monitoring beleggen bij andere partijen, bijvoorbeeld bij de eigenaar van een collectieve watervoorziening als voorschrift bij de vergunning (bron: Staatsblad 2022-450).

3.3.2 Doel van monitoring in relatie tot RA/RB

Onder de 'oude' Drinkwaterrichtlijn werden ten aanzien van risicoanalyse en -beheer alleen eisen gesteld aan de openbare drinkwatervoorziening. Deze eisen zijn geconcretiseerd in het Protocol Gebiedsdossiers en het Protocol monitoring en toetsing drinkwaterbronnen KRW. Onder de herziene Drinkwaterrichtlijn gelden dezelfde eisen voor de private winningen, met uitzonderingsmogelijkheden die in Nederland ook zijn verwerkt in

wet- en regelgeving. Thans zijn hiervoor alleen van uit de KRW-eisen vastgelegd in het Protocol toestand- en trendbeoordeling grondwaterlichamen KRW, dat voor monitoring verwijst naar het Draaiboek monitoring grondwater KRW.

Monitoringsprogramma's hebben tot doel om:

- a. te beoordelen of de geldende maatregelen voor risicobeheersing in het volledige watervoorzieningssysteem vanaf het onttrekkingsgebied, over de behandeling en de opslag tot en met de distributie doeltreffend zijn en of het voor menselijke consumptie bestemd water op het punt waar aan de parameterwaarden moet worden voldaan, gezond en schoon is;
- b. te bepalen of wordt voldaan aan de verplichtingen die zijn vastgesteld in artikel 4 en de parameterwaarden die zijn vastgesteld overeenkomstig artikel 5 van de Drinkwaterrichtlijn;
- c. de geschiktste middelen vast te stellen om het risico voor de gezondheid van de mens te beperken.

Vanuit het perspectief van risicoanalyse en risicobeheer van drinkwaterbronnen, vanuit de doelen van de Drinkwaterrichtlijn, de KRW en de Grondwaterrichtlijn, is onderscheid te maken in monitoring ten behoeve van:

- Karakterisering (in beeld brengen van de kwaliteit van de bron en risico's voor de duurzame watervoorziening);
- Toestand- en trendbeoordeling (periodiek vaststellen in hoeverre aan de gestelde kwaliteitseisen wordt voldaan);
- Operationele monitoring (doorlopend volgen van operationele parameters en parameters waarvoor niet aan de gestelde kwaliteitseisen wordt of dreigt te worden voldaan)

'Passende monitoring' zoals bedoeld in de Drinkwaterrichtlijn omvat al deze vormen van monitoring, waarbij monitoring ten behoeve van karakterisering en toestand- en trendbeoordeling in het kader van de KRW volledig overlapt. Voor publieke winningen is er daardoor geen aanvullende opgave vanuit de Drinkwaterrichtlijn. Voor winningen waarvoor nog geen monitoring plaatsvindt op basis van deze KRW-verplichtingen en waarvoor geen vrijstellingsmogelijkheden gelden, geldt wel een verplichting tot passende (risicogestuurde) monitoring. De resultaten van dergelijke monitoring zijn uiteraard van belang als input voor de periodieke herijking van risico's voor een winning en daarmee voor het proces van RA/RB.

4 Definities en uitgangspunten

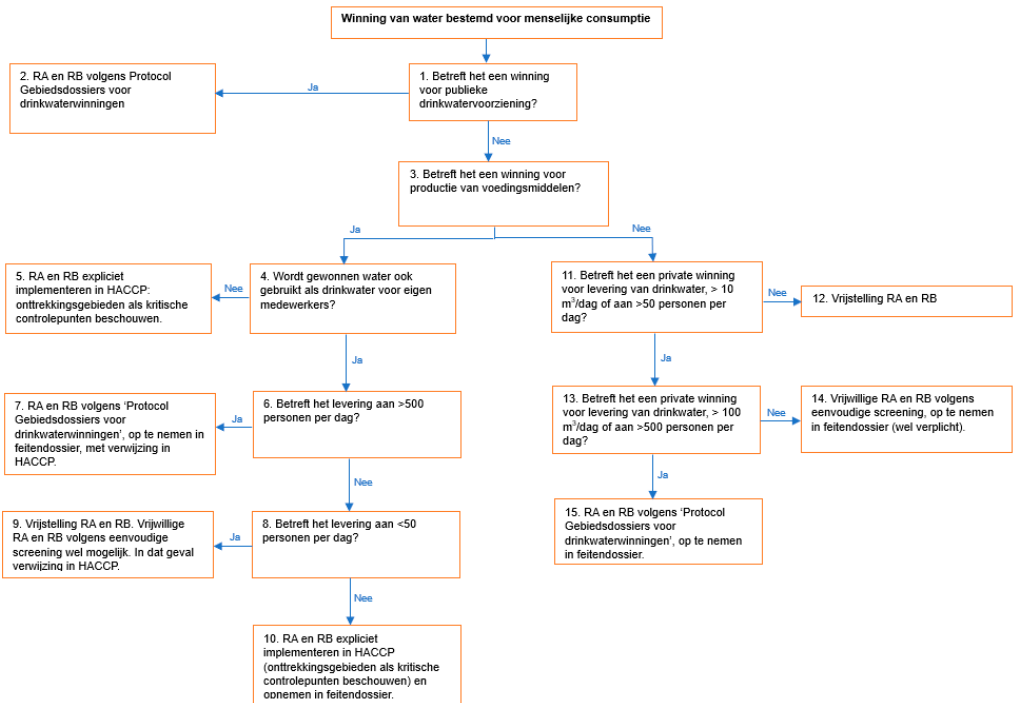
Hieronder wordt ingegaan op definities van relevante begrippen en op uitgangspunten die gehanteerd worden bij het op te stellen protocol. Dit overzicht is bedoeld om tot een gezamenlijk beeld bij relevante aspecten te komen voor de uitwerking van het protocol.

4.1 Omgang met verschillende typen winningen

In onderstaand schema (Figuur 1) is weergegeven hoe in Nederland, op basis van de in hoofdstuk 3 beschreven wet- en regelgeving, is omgegaan met de verplichtingen van de Drinkwaterrichtlijn ten aanzien van RA en RB. Tabel 2 betreft een matrix waarin de verplichtingen en vrijstellingen voor verschillende typen onttrekkingen zijn verwerkt in relatie tot de verantwoordelijkheden en bevoegdheden volgens de Omgevingswet. De wijze waarop provincies invulling geven aan feitedossiers en de daarin op te nemen inhoud verschilt per provincie.

Op basis van dit schema worden verschillende producten uitgewerkt voor verschillende typen winningen.

Figuur 1. Schematische weergave van invulling van verplichtingen uit de Drinkwaterrichtlijn ten aanzien van RA en RB voor intrekgebieden van onttrekkingspunten voor water voor menselijke consumptie.



Tabel 2. Overzicht van de wijze waarop wordt omgegaan met verplichtingen en vrijstellingen voor RA en RB per type winning in relatie tot verantwoordelijkheden en bevoegdheden van partijen.

Type winning	Grenzen en bevoegd gezagen voor onttrekkingen volgens de Omgevingswet		
	> 150.000 m ³ /jaar grondwater voor industriële toepassingen	Openbare drinkwater- voorziening	< 150.000 m ³ /jaar
	Provincie (en RWS)	Provincie (en RWS)	Waterschap
Publieke winningen	RA en RB volgens Protocol Gebiedsdossiers	Protocol Gebiedsdossiers	N.v.t.
Private winningen, levering van drinkwater > 100 m³/dag of > 500 personen	RA en RB volgens Protocol Gebiedsdossiers	Protocol Gebiedsdossiers	N.v.t.
Private, eigen winningen			
Zeer kleine winning: < 10 m ³ /dag of < 50 personen	N.v.t.	Vrijstelling, vrijwillig RA/RB in feitendossier	Vrijstelling, vrijwillig RA/RB in feitendossier
Kleine winning: > 10 en < 100 m ³ /dag of < 500 personen	N.v.t.	Vrijstelling, vrijwillig RA/RB in feitendossier, HACCP	Vrijstelling, vrijwillig RA/RB in feitendossier, HACCP
Levensmiddelenindustrie - geen levering drinkwater	RA en RB in HACCP, feitendossier	N.v.t.	RA en RB in HACCP, feitendossier
Levensmiddelenindustrie - wel levering drinkwater			
Bedienen van < 50 personen	Vrijstelling, vrijwillig RA/RB in HACCP, feitendossier	N.v.t.	Vrijstelling, vrijwillig RA/RB in HACCP, feitendossier
Bedienen van > 50, maar < 500 personen	Vrijstelling, vrijwillig RA/RB in HACCP, wel feitendossier	N.v.t.	Vrijstelling, vrijwillig RA/RB in HACCP, wel feitendossier
Bedienen van > 500 personen	RA en RB in HACCP, feitendossier	N.v.t.	RA en RB in HACCP, feitendossier

4.2 Begrippen en definities

Onderstaande tabel bevat relevante begrippen en bijbehorende definities, inclusief de bronnen waaraan de definitie is ontleend.

Tabel 3. Overzicht van begrippen, definities en daarbij gehanteerde bronnen.

Begrip	Definitie	Bron
Aanvullende Strategische Voorraden	Aanvullende Strategische Voorraden (ASV's) zijn plekken waar mogelijk in de toekomst water kan worden gewonnen voor de drinkwatervoorziening. Dit gaat om voorraden van zowel grond- en oppervlaktewater die ingezet kunnen worden voor de drinkwaterproductie. Eenmaal aangewezen is het de taak van de provincie om deze gebieden ook te beschermen.	Provincie Groningen
	Strategische grondwatervoorraden maken geen onderdeel uit van de gebiedsdossiers, omdat de dossiers zich thans richten op de bescherming van bestaande winningen.	Drinkwaterplatform
	ASV's maken geen deel uit van de scope van het op te stellen protocol.	Protocol gebiedsdossiers voor drinkwaterwinningen
Beschermingszone (grondwater)	Een beschermingszone is een ruimtelijke eenheid van enige omvang. Voor grondwater is deze ruimtelijke eenheid kleiner dan een grondwaterlichaam, voor oppervlaktewater is de ruimtelijke eenheid vaak groter dan een KRW-oppervlaktewaterlichaam. Beschermingszones – voor zover deze worden aangewezen (en op kaart aangeduid) – worden aangewezen in het nationaal waterprogramma voor zover het onttrekking vanuit rijkswateren betreft en in de regionale waterprogramma's voor zover het onttrekkingen betreft van grondwater of van oppervlaktewater uit regionale wateren.	Besluit van 8 november 2022 tot wijziging van het Drinkwaterbesluit, het Besluit kwaliteit leefomgeving en enkele andere algemene maatregelen van bestuur in verband met de omzetting van EU-Drinkwaterrichtlijn 2020/2184 (herschikking)
	Voorgestelde definitie voor het protocol: Een ruimtelijke eenheid van enige omvang, afgestemd op het onttrekkingsgebied van een onttrekkingspunt en gericht op het beschermen van de kwaliteit van te onttrekken water. Praktisch gezien wordt hiervoor meestal de 25-jaarszone gehanteerd.	Eigen invulling Arcadis

Begrip	Definitie	Bron
Beschermingszone (oppervlaktewater)	<p>Gebieden waar calamiteiten binnen 6 uur een risico kunnen vormen voor de oppervlaktewaterwinning (6-uurs-beschermingszone).</p> <p>Zoals in de bestaande gebiedsdossiers voor oppervlaktewateronttrekkingen wordt aangegeven, geldt dat waterkwaliteitsrisico's buiten de 6-uurszones van oppervlaktewateronttrekkingen worden behandeld in de rivierdossiers voor de Maas en de Rijndelta (binnen Nederland).</p>	Protocol gebiedsdossiers voor drinkwaterwinningen, aangevuld met eigen invulling Arcadis.
Beschermingszone (oevergrondwater)	Voor oevergrondwaterwinningen bestaan geen formeel aangewezen beschermingszones.	
Collectieve watervoorziening	<p>Landgebonden voorziening, niet zijnde een drinkwaterbedrijf, voor de productie of distributie van water dat met behulp van een leiding of distributienet aan consumenten of andere afnemers als drinkwater of warm tapwater ter beschikking wordt gesteld; of</p> <p>Voorziening voor de productie of distributie van water op een binnen het Nederlandse territorium gelegen mijnbouwinstallatie als bedoeld in artikel 1, onderdeel o, van de Mijnbouwwet, welk water als drinkwater of warm tapwater aan consumenten binnen die mijnbouwinstallatie ter beschikking wordt gesteld.</p> <p>Collectieve watervoorzieningen zijn geen drinkwaterbedrijven; de eigenaren van collectieve watervoorzieningen zijn verantwoordelijk voor de naleving van de daarvoor gestelde regels. In Nederland gaat het volgens gegevens van de ILT om circa 480 collectieve watervoorzieningen voor water bestemd voor menselijke consumptie.</p>	<p>Drinkwaterwet</p> <p>Besluit van 8 november 2022 tot wijziging van het Drinkwaterbesluit, het Besluit kwaliteit leefomgeving en enkele andere algemene maatregelen van bestuur in verband met de omzetting van EU-Drinkwaterrichtlijn 2020/2184 (herschikking)</p>
Eenvoudige screening	Vereenvoudigde uitvoering van RA/RB zoals beschreven in de notitie 'Risicoanalyse en -beheer voor onttrekkingsgebieden van winningen van water ten behoeve van de levensmiddelenindustrie' (2023).	Eigen invulling Arcadis

Begrip	Definitie	Bron
Feitendossier	<p>Document waarin onttrekkingsgebied van een industriële onttrekking wordt gekarakteriseerd en de risico's voor de onttrekking worden geïdentificeerd. De hieruit voortvloeiende beschermingsmaatregelen worden opgenomen in de regionale waterprogramma's.</p> <p>Binnen deze opdracht zijn alleen de industriële onttrekkingen van water voor menselijke consumptie (levensmiddelenindustrie) van belang. Deze winningen hoeven niet het Protocol Gebiedsdossiers te volgen.</p>	Besluit van 8 november 2022 tot wijziging van het Drinkwaterbesluit, het Besluit kwaliteit leefomgeving en enkele andere algemene maatregelen van bestuur in verband met de omzetting van EU-Drinkwaterrichtlijn 2020/2184 (herschikking)
Gebiedsdossier	<p>Een gebiedsdossier bevat een systematische verzameling van gegevens over de betreffende waterwinning voor publieke drinkwatervoorziening, de bron en de activiteiten in de omgeving die de waterkwaliteit negatief kunnen beïnvloeden. Op basis van een integrale analyse van deze informatie en risico's worden in het gebiedsdossier (en vervolgens uitvoeringsprogramma) maatregelen voorgesteld die effectief zijn voor het bereiken en handhaven van de waterkwaliteitseisen die gelden ter plaatse van het onttrekkingspunt.</p> <p>De hieruit voortvloeiende beschermingsmaatregelen worden opgenomen in de regionale waterprogramma's.</p>	Gebiedsdossiers voor drinkwaterbronnen - Uitwerking van risico's en ontwikkeling van maatregelen RIVM Rapport 734301032/2007
Onttrekking	<p>Het oppompen of innemen van grond- of oppervlaktewater uit een (grond)watersysteem door middel van een onttrekkingsinrichting.</p> <p>Begrippen <i>onttrekkingsgebied</i> en <i>onttrekkingspunt</i> zijn niet gedefinieerd in de Drinkwaterrichtlijn, maar zijn in de Nederlandse implementatie omgezet als <i>onttrekkingsgebieden voor waterwinlocaties</i>.</p>	<p>Eigen invulling Arcadis, mede op basis van online definities (aquo.nl, infomil).</p> <p>Besluit van 8 november 2022 tot wijziging van het Drinkwaterbesluit, het Besluit kwaliteit leefomgeving en enkele andere algemene maatregelen van bestuur in verband met de omzetting van EU-Drinkwaterrichtlijn 2020/2184 (herschikking)</p>

Begrip	Definitie	Bron
Kleine collectieve watervoorziening	Collectieve watervoorziening, niet zijnde een drinkwaterbedrijf, die per dag gemiddeld tussen 10 m ³ en 100 m ³ levert of die tussen 50 en 500 mensen per dag bedient. ⁶	Besluit van 8 november 2022 tot wijziging van het Drinkwaterbesluit, het Besluit kwaliteit leefomgeving en enkele andere algemene maatregelen van bestuur in verband met de omzetting van EU-Drinkwaterrichtlijn 2020/2184 (herschikking)
KRW-doelen voor drinkwater	<p>De KRW geeft onder meer aan dat een goede chemische en goede kwantitatieve toestand van oppervlaktewater- en grondwaterlichamen bereikt moet worden. In de Kaderrichtlijn Water zijn kwaliteitsdoelstellingen geformuleerd, waaraan de waterkwaliteit van de bronnen van waterwinningen moet worden getoetst. Dit betreft 1. Geen achteruitgang van de waterkwaliteit (resultaatverplichting) en 2. Streven naar verbetering waterkwaliteit van bronnen met oog op vermindering zuiveringsinspanning (spanningsverplichting).</p> <p>Ten aanzien van waterkwantiteit geeft de KRW alleen aan dat grondwaterlichamen in een goede kwantitatieve toestand moeten verkeren (Bkl, artikel 2.13). Dit is het geval als:</p> <ul style="list-style-type: none"> • de gemiddelde jaarlijkse onttrekking op lange termijn de beschikbare grondwatervoorraad niet overschrijdt • de milieudoelstellingen voor bijbehorende oppervlaktewateren niet worden bereikt, of als de toestand van die wateren significant achteruitgaat, • geen significante schade wordt toegebracht aan de terrestrische ecosystemen die rechtstreeks van het grondwaterlichaam afhankelijk zijn 	Bestaand Protocol gebiedsdossiers voor drinkwaterwinningen, beperkt aangepast.

<https://iplo.nl/thema/water/grondwater/grondwater-omgevingswaarde/>
(samengevat).

⁶ De herziene Drinkwaterrichtlijn leidt tot extra eisen en verplichtingen met geclausuleerde vrijstellingen of uitzonderingsmogelijkheid voor (zeer) kleine collectieve watervoorzieningen. Met het oog daarop zijn definities voor deze (zeer) kleine collectieve watervoorzieningen opgenomen in artikel 1, eerste lid, van de Drinkwaterwet ingevolge artikel II, onderdeel A, van de Verzamelwet IenW 2021:

- kleine collectieve watervoorziening: collectieve watervoorziening die per dag gemiddeld tussen 10 m³ en 100 m³ levert of die tussen 50 en 500 personen per dag bedient;
- zeer kleine collectieve watervoorziening: collectieve watervoorziening die gemiddeld minder dan 10 m³ per dag levert of minder dan 50 personen per dag bedient.

Begrip	Definitie	Bron
	<ul style="list-style-type: none"> er geen veranderingen optreden in de stroomrichting ten gevolge van veranderingen in de grondwaterstand die intrusies van zout water of stoffen van andere aard veroorzaken. 	
Levensmiddelen-bedrijven (synoniem met 'voedings-middelenbedrijven') ⁷	Onderneming, privaatrechtelijk, niet zijnde drinkwaterbedrijven, die al dan niet met winstoogmerk actief is in enig stadium van de productie, verwerking en distributie van levensmiddelen. NB. Het gaat hier om levensmiddelen voor menselijke consumptie.	Verordening (EG) 178/2022 tot vaststelling van de algemene beginselen en voorschriften van de levensmiddelenwetgeving [...]. Aangevuld met eigen invulling Arcadis.
Oevergrondwater-winning	Oevergrondwaterwinningen zijn een bijzondere vorm van grondwaterwinningen, waarbij naast de kwaliteit van het onttrokken grondwater de kwaliteit en kwantiteit van het infiltrerende oppervlaktewater wordt meegenomen in de risicoanalyse. Als meer dan 10% van het uit de bodem gewonnen grondwater een herkomst heeft in oppervlaktewater (rivieren en waterlopen) wordt in Nederland een waterwinning als oevergrondwaterwinning aangemerkt ⁸ .	Protocol gebiedsdossiers voor drinkwaterwinningen https://www.recht.nl/rechtspraak/uitspraak/?ecli=NL:GHSGR:2002:AR6682

⁷ Onder deze tabel wordt verder ingegaan op levensmiddelenbedrijven

⁸ Winningen waar oeverinfiltratie een belangrijke rol speelt, kunnen worden onderverdeeld in oeverfiltraat- en oevergrondwaterwinningen. Voor oeverfiltraat en oevergrondwater zijn in Nederland twee definities in omloop: 1) oeverfiltraat: volgens Stuyfzand (1989) 'puur, geïnfiltrerd oppervlaktewater, met bijmenging van minder dan 10% gebiedseigen grondwater', en volgens Kooiman & Kloosterman (1994) 'geïnfiltrerd oppervlaktewater met een verblijftijd in de bodem van 1-18 weken, hoofdzakelijk de kenmerken van oppervlaktewater dragend.' 2) oevergrondwater; volgens Stuyfzand (1989) 'puur, geïnfiltrerd oppervlaktewater met bijmenging van 10-90% gebiedseigen grondwater', en volgens Kooiman & Kloosterman (1994) 'geïnfiltrerd oppervlaktewater met een verblijftijd in de bodem van meer dan 18 weken, hoofdzakelijk de kenmerken van grondwater dragend.'
Voor het op te stellen protocol worden beide typen geschaard onder de noemer 'oevergrondwaterwinning'.

Begrip	Definitie	Bron
Onttrekkingsgebied (grondwater)	<p>Het begrip <i>onttrekkingsgebied</i> is niet gedefinieerd in de Drinkwaterrichtlijn, maar is in de Nederlandse implementatie omgezet als <i>onttrekkingsgebieden voor waterwinlocaties</i>.</p> <p>Definitie: een voldoende ruim gebied om de winning heen waarvoor mogelijke risico's voor de winning in beeld komen, inclusief de ondergrond voor zover deze invloed kan hebben op de winning. Gebiedsdossiers hebben ten minste betrekking op het grondwaterbeschermingsgebied. Naar inschatting van het bevoegd gezag heeft het gebiedsdossier ook betrekking op een groter deel van het intrekgebied van de betreffende winning; wat hiervoor nodig en zinvol is kan per winning en per risico verschillen.</p> <p>Een onttrekkingsgebied is een ruimtelijke eenheid van enige omvang. Voor grondwater is deze ruimtelijke eenheid kleiner dan een grondwaterlichaam, voor oppervlaktewater is de ruimtelijke eenheid vaak groter dan een KRW-oppervlaktewaterlichaam. Per geval zal nader moeten worden bepaald (in het kader van de gebiedsdossiers) waar de begrenzing ligt. Duidelijk is dat het in elk geval moet gaan om het gebied dat relevant is voor de kwaliteit van de waterwinning en de daarin aanwezige risico's.</p>	<p>Protocol gebiedsdossiers voor drinkwaterwinningen</p> <p>Besluit van 8 november 2022 tot wijziging van het Drinkwaterbesluit, het Besluit kwaliteit leefomgeving en enkele andere algemene maatregelen van bestuur in verband met de omzetting van EU-Drinkwaterrichtlijn 2020/2184 (herschikking)</p>
Onttrekkingsgebied (oppervlaktewater)	<p>Het gehele bovenstrooms van een onttrekkingspunt gelegen, Nederlandse deel van de Maas of Rijn.</p> <p>Risicoanalyse en -beheer vindt plaats in zowel rivier- als gebiedsdossiers. Voor gebiedsdossiers worden risico's beoordeeld voor het deel van het onttrekkingsgebied dat bestaat uit de beschermingszone (6-uurszone) en de aan de beschermingszone grenzende regionale watersystemen die afwateren op oppervlaktewater binnen de beschermingszone.</p> <p>In rivierdossiers wordt ingegaan op de beoordeling van risico's voor de hierbuiten gelegen delen van het onttrekkingsgebied'</p>	Eigen invulling Arcadis.
Onttrekkingsgebied (regionale wateren)	Voor winningen vanuit regionale oppervlaktewateren wordt in het gebiedsdossier het gehele bovenstrooms van het innamepunt gelegen deel van het stroomgebied beschouwd.	Protocol gebiedsdossiers voor drinkwaterwinningen

Begrip	Definitie	Bron
Onttrekkingsgebied (oevergrondwater)	<p>Het onttrekkingsgebied kent een oppervlakte-waterdeel en een grondwaterdeel:</p> <p>Oppervlaktewater: gebied dat bestaat uit 1) een bovenstroomse zone die naar oordeel van betrokken partijen relevant is en 2) de aan deze zone grenzende regionale watersystemen die afwateren op oppervlaktewater binnen de beschermingszone.</p> <p>Grondwater: zie definitie bij onttrekkingsgebied voor grondwater.</p>	Eigen invulling na afstemming met de begeleidingsgroep bij de opdracht 'Protocol risicobeoordeling en -beheer voor drinkwaterwinningen'.
Rapportageverplichtingen	<p>Vanaf 12 juli 2027 (uiterste eerste termijn) moet gerapporteerd worden over de risicoanalyse, monitoring en maatregelen die zijn genomen om risico's van de onttrekkingsgebieden te beheersen. Deze rapportages dienen elke zes jaar te worden geactualiseerd.</p> <p>Daarnaast moet vanaf 12 januari 2029 (uiterste eerste termijn) iedere zes jaar gerapporteerd worden over de maatregelen die zijn genomen om toegang tot voor menselijke consumptie bestemd water te verbeteren.</p> <p>Vanaf 12 januari 2029 moet eveneens gerapporteerd worden over de risicoanalyse van de huishoudelijke leidingnetten, monitoring en de maatregelen die zijn genomen om de risico's ten gevolge van blootstelling aan Legionella en lood te verkleinen, inclusief het verwijderen van loden (componenten van) leidingen.</p> <p>Tenslotte kent de richtlijn rapportageverplichtingen ten aanzien van de drinkwaterkwaliteit zoals overschrijdingen van de parameterwaarden, derogaties, maatregelen en (bijna) incidenten van een bepaalde orde van grootte.</p>	Besluit van 8 november 2022 tot wijziging van het Drinkwaterbesluit, het Besluit kwaliteit leefomgeving en enkele andere algemene maatregelen van bestuur in verband met de omzetting van EU-Drinkwaterrichtlijn 2020/2184 (herschikking)
Regierol	<p>De regierol is bij de provincies neergelegd. De inmiddels met provincies gemaakte afspraken om de regierol voor specifieke winningen bij RWS en waterschap(pen) neer te leggen - de landelijke afspraken bieden die mogelijkheid - blijven van kracht.</p> <p>In aanvulling hierop wordt afgesproken de regierol voor de rivierdossiers (die zijn nieuw in het kader van voorliggend protocol) bij RWS neer te leggen.</p>	Protocol gebiedsdossiers voor drinkwaterwinningen

Begrip	Definitie	Bron
Risicoanalyse	<p>Geen duidelijke definitie. Risicoanalyse moet voldoen aan de richtlijn (artikelen 7 en 9, eerste, tweede en vijfde lid van de richtlijn).</p> <p>Voorstel: het in beeld brengen en houden van de risico's voor beschikbaarheid en de kwaliteit van het te onttrekken grondwater binnen het onttrekkingsgebied van een onttrekkingspunt</p>	
Risicobeheer	Geen duidelijke definitie. Risicobeheer moet voldoen aan de richtlijn (artikelen 7 en 9, derde en vierde lid van de richtlijn).	
Risicogebaseerde benadering	De risicogebaseerde benadering bestaat uit de risicoanalyse en risicobeheer van onttrekkingsgebieden voor de onttrekkingspunten van voor menselijke consumptie bestemd water (artikel 8), de risicoanalyse en risicobeheer van het gehele watervoorzieningssysteem van inname tot punt van levering (artikel 9), en de risicoanalyse (analyse en monitoring) van potentiële risico's van de huishoudelijke leidingnetten, met bijzondere aandacht voor prioritaire gebouwen en terreinen (artikel 10) en het beperken van deze risico's door maatregelen met focus op lood en Legionella.	Besluit van 8 november 2022 tot wijziging van het Drinkwaterbesluit, het Besluit kwaliteit leefomgeving en enkele andere algemene maatregelen van bestuur in verband met de omzetting van EU-Drinkwaterrichtlijn 2020/2184 (herschikking)
Rivierdossier	Analyse van problemen en risico's voor de innamepunten in de stroomgebieden van Maas en Rijn als gevolg van activiteiten in het Nederlandse deel van het bovenstroomse gebied en als gevolg van verontreinigingen die afkomstig zijn uit het buitenland.	Protocol gebiedsdossiers voor drinkwaterwinningen
Uitvoeringsprogramma	Behorend bij de gebiedsdossiers, bevat afspraken over welke maatregelen door welke belanghebbende worden uitgevoerd om de problemen en risico's aan te pakken dan wel te ondervangen en daarmee de winning duurzaam veilig te stellen.	Protocol gebiedsdossiers voor drinkwaterwinningen

Begrip	Definitie	Bron
Voor menselijke consumptie bestemd water	<p>a. Al het water dat onbehandeld of na behandeling bestemd is voor drinken, koken, voedselbereiding of andere huishoudelijke doeleinden, zowel in openbare als in particuliere gebouwen en terreinen, ongeacht de herkomst en of het water wordt geleverd via een distributienet, geleverd uit een tankschip of in flessen of in verpakkingen wordt gedaan, met inbegrip van bronwater;</p> <p>b. Al het water dat in levensmiddelenbedrijven wordt gebruikt voor de vervaardiging, de behandeling, de conservering of het in de handel brengen van voor menselijke consumptie bestemde producten of stoffen.</p>	Besluit van 8 november 2022 tot wijziging van het Drinkwaterbesluit, het Besluit kwaliteit leefomgeving en enkele andere algemene maatregelen van bestuur in verband met de omzetting van EU-Drinkwaterriichtlijn 2020/2184 (herschikking)
Waterleveranciers	Een entiteit die voor menselijke consumptie bestemd water levert. 'Waterleverancier' is een nieuw begrip uit de herziene Drinkwaterriichtlijn. In de Drinkwaterriichtlijn worden 'drinkwaterbedrijven' en 'collectieve watervoorzieningen' 'waterleveranciers' genoemd. Voor grote collectieve watervoorzieningen gelden dezelfde eisen als voor drinkwaterbedrijven. Drinkwaterbedrijven en collectieve watervoorzieningen vormen samen de 'waterleveranciers' in de zin van de Drinkwaterriichtlijn.	Besluit van 8 november 2022 tot wijziging van het Drinkwaterbesluit, het Besluit kwaliteit leefomgeving en enkele andere algemene maatregelen van bestuur in verband met de omzetting van EU-Drinkwaterriichtlijn 2020/2184 (herschikking)
Watervoorzienings-systeem	Technisch systeem van inzameling op een onttrekkingspunt, zuivering, transport en levering van water voor menselijke consumptie, exclusief de bron en het onttrekkingsgebied van datzelfde water.	Eigen invulling Arcadis. Besluit van 8 november 2022 tot wijziging van het Drinkwaterbesluit, het Besluit kwaliteit leefomgeving en enkele andere algemene maatregelen van bestuur in verband met de omzetting van EU-Drinkwaterriichtlijn 2020/2184 (herschikking)
Waterwinlocatie	Onttrekkingspunt van oppervlaktewater of grondwater dat wordt gebruikt voor de bereiding van voor menselijke consumptie bestemd water, of een samenstel van dergelijke onttrekkingspunten.	Art. 1 Bkmw 2009 en bijlage 1 Bkl.

Begrip	Definitie	Bron
Zeer kleine collectieve watervoorziening	Collectieve watervoorziening die gemiddeld minder dan 10 m ³ per dag levert of minder dan 50 personen per dag bedient	Besluit van 8 november 2022 tot wijziging van het Drinkwaterbesluit, het Besluit kwaliteit leefomgeving en enkele andere algemene maatregelen van bestuur in verband met de omzetting van EU-Drinkwaterrichtlijn 2020/2184 (herschikking)
Zorgplicht (drinkwaterwet)	De duurzame veiligstelling van de openbare drinkwatervoorziening geldt als een dwingende reden van groot openbaar belang. De zorgplicht richt zich tot de drinkwaterbedrijven (waarvan provincies en gemeenten aandeelhouder zijn) en tot alle bestuursorganen. Dit betekent dat zij bij de uitoefening van hun bevoegdheden (op grond van bijvoorbeeld de Wet ruimtelijke ordening, de Wet milieubeheer en te zijner tijd de Omgevingswet) het drinkwaterbelang zwaar moeten laten meewegen. Daarbij moet het duidelijk zijn wat er daarbij van de verschillende bestuursorganen wordt verwacht. De zorgplichtbepalingen zijn per definitie ruim omschreven (alleen het einddoel) en bieden daarom op zichzelf geen waarborg voor het te behalen resultaat.	Naar een brede zorgplicht voor drinkwaterbronnen (RIVM, 2013)

4.3 Wensen van partijen betrokken bij publieke winningen

Voor de publieke winningen is de input van de landelijke Werkgroep Gebiedsdossiers van belang, evenals de door het RIVM in 2021 uitgevoerde studie naar risicoanalyse in gebiedsdossiers en de aanbevelingen daaruit. Daarnaast voert het RIVM vanaf 2023 een onderzoek uit naar de wijze waarop uitvoeringsprogramma's bij de gebiedsdossiers worden opgesteld en uitgevoerd. De bevindingen en aanbeveling uit dat onderzoek dienen zoveel mogelijk te landen in het op te stellen protocol.

- Bij de provincies is met name de vraag relevant in hoeverre het bestaande protocol wordt aangepast, zodat daar rekening mee gehouden kan worden bij de komende ronde van opstellen/actualiseren van gebiedsdossiers. Vanuit de werkgroep gebiedsdossiers is de wens naar voren gekomen om het proces niet al te zeer wijzigen aangezien er ook een vertrouwde relatie is met de manier van werken.
- Daarnaast is aangegeven dat waterkwantiteit als onderwerp extra aandacht zou moeten krijgen in het protocol, vanwege de toenemende risico's van beperkte kwantitatieve beschikbaarheid van zoet water.
- Daarbij is het voor provincies wenselijk om richting te krijgen bij het beschermen van aanvullende strategische voorraden (ASV's), door risicobeheersing en regulering. Hoewel dergelijke gebieden formeel gezien geen (intrekgebieden van) waterwinningen zijn en dus niet onder de RA/RB-plicht vallen, kan het protocol wel worden benut om provincies meer dan in de huidige situatie in beeld te brengen en te houden wat de risico's voor (grond)water in ASV-gebieden zijn. Eventuele regulering van activiteiten wordt geborgd via de Omgevingsverordening, niet via het protocol Gebiedsdossiers.
- Voor eventuele onconventionele bronnen (brak/zout water, effluent) geldt dat RA/RB wel via het te actualiseren protocol moet plaatsvinden. Dit wordt in het protocol toegevoegd.
- Voor het risicobeheer is het voor provincies van belang dat er bij RA/RB – maar vooral bij uitvoering van eventuele maatregelen (en evaluatie daarvan) – waar mogelijk rekening wordt gehouden met samenhang en synergie met andere provinciale opgaven, zoals programma's voor het landelijk gebied en de KRW-doelen (waaruit gebiedsdossiers voortkomen).
- Inhoudelijk gezien is het expliciet beschrijven van (risico's door) mogelijke interactie tussen oppervlakte- en grondwater van belang voor het aan te passen protocol. Ook meer aandacht voor samenhang met monitoring (onder meer 'early warning' is van belang voor het protocol).

- Vanuit de Landelijke Werkgroep Grondwater is de wens geuit om ‘upconing’⁹ en zoutintrusie (niet te verwarren met chloridevervuiling) expliciet mee te nemen in de actualisatie van het protocol. Monitoring hiervan is onderdeel van het “Protocol voor toestand- en trendbeoordeling van grondwaterlichamen KRW - Herzien 2019”¹⁰ In dit protocol is in paragraaf 3.3 is de intrusietest omschreven. In het protocol Gebiedsdossiers wordt een passage opgenomen over deze specifieke materie. Het protocol gaat echter niet in op het actualiseren van de methodiek voor het beoordelen van zoutintrusie en/of upconing – dat hoor thuis in het Protocol voor toestand- en trendbeoordeling van grondwaterlichamen KRW.
- Voor drinkwaterbedrijven is bescherming van bronnen voor drinkwaterproductie tegen verontreinigingen belangrijk. Voor het aan te passen protocol is het van belang dat er een concreet en volledig overzicht is van bestaande en toekomstig te verwachten risico’s voor de kwaliteit van drinkwaterbronnen (publieke winningen). En dat er vervolgens effectieve beheersmaatregelen bij de risico’s worden geformuleerd en tijdig worden uitgevoerd. Ook periodieke evaluatie en eventuele bijsturing van maatregelen, ook door middel van monitoring – frequenter dan de zesjaarlijkse cyclus – is van belang om de kwaliteit van drinkwaterbronnen beter te kunnen beheersen. Dit is in lijn met het begrip ‘RM’: niet alleen periodiek formuleren van risico’s, maar ook gedurende de 6-jaarlijkse cyclus voortgang die risico’s en beheersmaatregelen monitoren en waar nodig de maatregelen bijschaven. Na 6 jaar volgt dan weer een herijking van de risicobeoordeling.
- Voor waterschappen, als bevoegd gezag voor grondwateronttrekkingen van minder dan 150.000 m³/jaar zijn vanuit de EU Drinkwaterrichtlijn vooral private, kleinere winningen van belang. Waterschappen zijn overwegend nog niet bekend met de verplichtingen voor RA/RB, volgend uit de EU Drinkwaterrichtlijn. Uitgangspunt is meestal dat bedrijven of campings zelfstandig risicoanalyse doen. Gemeenten en waterschappen zijn hier niet actief bij betrokken. Het is van belang dat hier aandacht voor is in het protocol/handreiking voor kleine winningen, maar ook voor winningen < 150.000 m³/jaar, maar die wel boven de grens van kleine winningen vallen (zie ook figuur 1).

⁹ Kegelvormige opwaartse beweging van zout water van onder een zoet/zout grensvlak, onder invloed van zoetwaterpompen boven het grensvlak.

¹⁰ https://www.helpdeskwater.nl/publish/pages/136356/def_protocol_toestand-en-trendbeoordeling_grondwaterlichamen_krw_herzien_september_2019.pdf

5 Geraadpleegde bronnen

https://www.eerstekamer.nl/nonav/overig/20220524/beslisnota_s_inzake_het/document

<https://eur-lex.europa.eu/legal-content/NL/TXT/?uri=celex%3A32020L2184>

<https://ecer.minbuza.nl/-/vernieuwde-eu-regels-inzake-de-kwaliteit-van-drinkwater>

<https://aandeslagmetdeomgevingswet.nl/@179057/protocol/>

<https://wetten.overheid.nl/BWBR0026338/2022-07-01>

<https://zoek.officielebekendmakingen.nl/stcrt-2022-12053.html>

<https://eur-lex.europa.eu/LexUriServ/LexUriServ.do?uri=CONSLEG:2002R0178:20060428:NL:PDF>

[RIVM-rapport 734301032 Gebiedsdossiers voor drinkwaterbronnen \(uu.nl\)](#)

<https://zoek.officielebekendmakingen.nl/stb-2022-450.pdf>

https://www.helpdeskwater.nl/publish/pages/136356/def_protocol_toestand-en-trend-beoordeling_grondwaterlichamen_krw_herzien_september_2019.pdf

Bijlage A – Overzicht van verantwoordelijkheden

Bestuursorgaan	Bevoegd gezag Onttrekkingen (kwantiteit)		Verplichtingen vanuit KRW		RA/RB volgens Drinkwaterrichtlijn	
	Oppervlaktewater	Grondwater	Oppervlaktewater	Grondwater	Oppervlaktewater	Grondwater
Rijk(swaterstaat)	Alle onttrekkingen uit Rijks-oppevlaktewateren	N.v.t.	<p>Toestandsbepaling voor waterlichamen waaruit water wordt onttrokken bestemd voor menselijke consumptie, bestemd voor dagelijks gemiddeld meer dan 10 m³/dag of meer dan 50 personen. De waterlichamen die gemiddeld meer dan 100 m³/dag leveren voor menselijke consumptie moeten worden gemonitord (bijlage V van de KRW).</p> <p>Bescherming van de aangewezen waterlichamen met de bedoeling de achteruitgang van de kwaliteit daarvan te voorkomen, teneinde het niveau van zuivering dat voor de productie van drinkwater is vereist, te verlagen. Voor de waterlichamen kunnen beschermingszones worden vastgesteld.</p>	N.v.t.	Uitvoering risicobeoordeling en het risicobeheer van onttrekkingsgebieden voor onttrekkingspunten van voor menselijke consumptie bestemd water die gemiddeld meer dan 100 m ³ per dag aan water leveren of meer dan 500 personen per dag bedienen.	N.v.t.

Bestuursorgaan	Bevoegd gezag Onttrekkingen (kwantiteit)		Verplichtingen vanuit KRW		RA/RB volgens Drinkwaterrichtlijn	
	Oppervlaktewater	Grondwater	Oppervlaktewater	Grondwater	Oppervlaktewater	Grondwater
Provincie	n.v.t.	<p>Industriële onttrekkingen voor menselijke consumptie > 150.000 m³/jaar en onttrekkingen voor de openbare drinkwatervoorziening.</p> <p>Onttrekkingen > 10 m³/uur zijn vergunning- of registratieplichtig en dus bij de provincie bekend. Onttrekkingen < 10 m³/uur zijn meestal niet vergunning- of registratieplichtig en derhalve niet bekend bij de provincie.</p> <p>Provincies hebben de bevoegdheid gebieden aan te wijzen waar een vergunningsplicht vanaf 0 m³/uur geldt (of een andere hoeveelheid).</p>	<p>Toestandsbepaling voor waterlichamen waaruit water wordt onttrokken bestemd voor menselijke consumptie, bestemd voor dagelijks gemiddeld meer dan 10 m³/dag of meer dan 50 personen. De waterlichamen die gemiddeld meer dan 100 m³/dag leveren voor menselijke consumptie moeten worden gemonitord (bijlage V van de KRW).</p> <p>Bescherming van de aangewezen waterlichamen met de bedoeling de achteruitgang van de kwaliteit daarvan te voorkomen, teneinde het niveau van zuivering dat voor de productie van drinkwater is vereist, te verlagen. Voor de waterlichamen kunnen beschermingszones worden vastgesteld.</p>	<p>Toestandsbepaling voor grondwaterlichamen waaruit water wordt onttrokken bestemd voor menselijke consumptie, bestemd voor dagelijks gemiddeld meer dan 10 m³/dag onttrekken of meer dan 50 personen bedienen. De waterlichamen die gemiddeld meer dan 100 m³/dag leveren voor menselijke consumptie moeten worden gemonitord (bijlage V van de KRW).</p> <p>Bescherming van de aangewezen grondwaterlichamen met de bedoeling de achteruitgang van de kwaliteit daarvan te voorkomen, teneinde het niveau van zuivering dat voor de productie van drinkwater is vereist, te verlagen. Voor de waterlichamen kunnen beschermingszones worden vastgesteld.</p>	<p>Uitvoering risicobeoordeling en het risicobeheer van onttrekkingsgebieden voor onttrekkingspunten voor menselijke consumptie bestemd water die gemiddeld meer dan 100 m³ per dag aan water leveren of meer dan 500 personen per dag bedienen.</p>	

Bestuursorgaan	Bevoegd gezag Onttrekkingen (kwantiteit)		Verplichtingen vanuit KRW		RA/RB volgens Drinkwaterriichtlijn	
	Oppervlaktewater	Grondwater	Oppervlaktewater	Grondwater	Oppervlaktewater	Grondwater
Waterschap	<p>Alle onttrekkingen uit regionale oppervlaktewateren.</p> <p>Waterschappen hebben de bevoegdheid gebieden aan te wijzen waar een vergunningsplicht vanaf 0 m³/uur geldt (of een andere hoeveelheid).</p>	<p>Alle onttrekkingen < 150.000 m³/jaar, niet voor de openbare drinkwatervoorziening (maar wel niet-openbare drinkwatervoorziening).</p> <p>Onttrekkingen > 10 m³/uur zijn vergunning- of registratieplichtig en dus bij het waterschap bekend.</p> <p>Onttrekkingen < 10 m³/uur zijn meestal niet vergunning- of registratieplichtig en derhalve niet bekend bij het waterschap.</p> <p>Waterschappen hebben de bevoegdheid gebieden aan te wijzen waar een vergunningsplicht vanaf 0 m³/uur geldt (of een andere hoeveelheid).</p>			<p>Uitvoering risicobeoordeling en het risicobeheer van onttrekkingsgebieden voor onttrekkingspunten van voor menselijke consumptie bestemd water die gemiddeld meer dan 100 m³ per dag aan water leveren of meer dan 500 personen per dag bedienen.</p>	

Dit is een publicatie van:

Ministerie van Infrastructuur en
Waterstaat Postbus 20901
2500 EX Den Haag

november 2023